

Juillet  
N° 15  
2023

# R' aime

MAGAZINE

Vos actualités de Rémering-Lès-Puttelange



PÊLE - MÊLE



Concours des communes  
Journée du patrimoine  
18 septembre 2022



La doyenne  
à la Cavalcade!



Cinéma en  
plein air



Cours de Tai Chi  
au foyer



Art Floral  
au foyer



FFPfl : Frites Verger



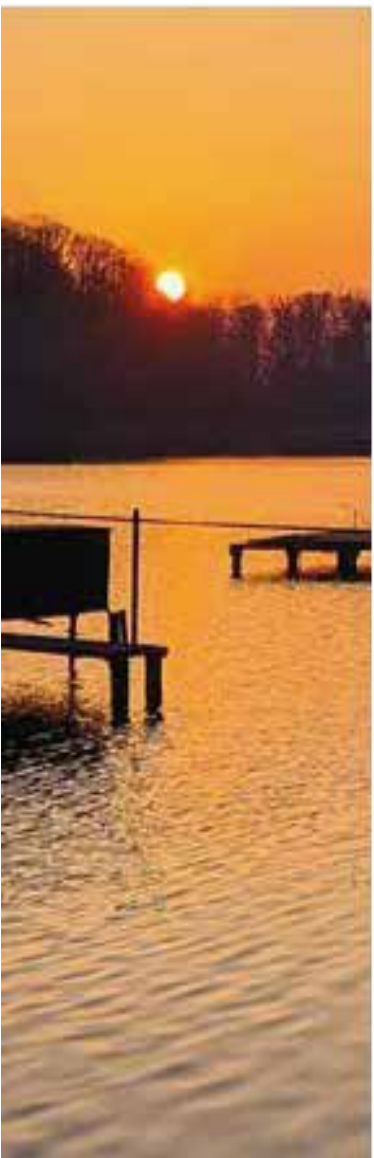
Repas des aînés



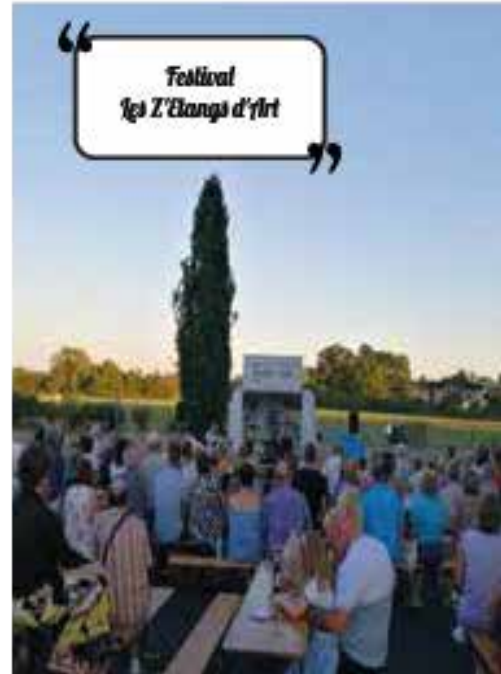
“*La doyenne Marie HURPIN  
fête ses 99 ans !*”



“*Marche hivernale*”



“*Marché de  
Noël*”



“*Festival  
Les L'Etangs d'Irt*”

# N°15 - juillet 2023

2 Pêle - Mêlé

4 Sommaire

5 Le mot du Maire

6 Bilan financier 2022

8 En BREF !

10 Opération village fleuri

11 Focus

12 Pêche

13 FIT - MOUV'

14 APE

16 CAPFUN

18 Périscolaire

21 Nos Ecoles

26 Bibliothèque - médiathèque

30 Portrait

32 Les Arboriculteurs

34 Club aquariophilie

37 Festival les Z'Etangs d'ART

40 Etat - Civil

Commune de Rémering - Lès - Puttelange

25 rue Saint-Jean

57510 Rémering-Lès-Puttelange

Commune sistrée

arrêté min. 31/08/1945

☎ 03 87 09 42 60

✉ [contact@mairieip.fr](mailto:contact@mairieip.fr)

🌐 [mairie-remeringlesputtelange.fr](http://mairie-remeringlesputtelange.fr)

Permanence du Maire

Sur rendez-vous

Permanence Première Adjointe

Sur rendez-vous

Horaires de la Mairie

Lundi : 9h à 11h30

Mardi : 17h à 19h

Judi : 9h à 11h30

Vendredi : 9h à 11h30



## Le Mot du Maire

### *Réméringoises, Réméringois,*

Dans le contexte morose des derniers mois, nous nous efforçons de mener à bien les actions les plus importantes pour nos concitoyens, tant au niveau de la Commune que de l'intercommunalité.

L'annonce le mois dernier de l'installation de l'entreprise HOLOSOLIS à HAMBACH est donc une très bonne annonce pour l'économie locale, surtout après le retrait du projet REC. Comme quoi il ne faut jamais perdre espoir et que même en temps de crise, une bonne nouvelle peut très vite arriver.

Cette entreprise fabriquera des panneaux solaires, et créera 1700 emplois soutenus par des capitaux français et européens. Avec un développement économique fort, notre territoire ne peut que s'enrichir et rester très dynamique. La communauté d'agglomération de SARREGUEMINES confluences est à l'origine de ce formidable projet et l'on ne peut que remercier toutes les personnes qui y ont contribué.

Il faudra bien sûr être patient avant la production des premiers panneaux photovoltaïques, comme pour la fabrication de la première SMART en 1997. Les premières retombées économiques ne se feront pas ressentir immédiatement car il faut laisser du temps pour l'implantation et la construction de l'usine. L'État et ses administrations se sont engagés à accélérer les démarches et c'est une très bonne chose.

Cependant, nous pensons revenir rapidement à une situation calme correspondant à la période avant la pandémie. Mais malheureusement ce n'est pas le cas et beaucoup de choses se sont aggravées. Depuis trois ans, nous enchaînons les crises aux niveaux des conflits mondiaux, de la politique, de l'économie, de l'énergie et des valeurs sociales.

Tout ceci impacte encore l'ouverture de notre boulangerie. Les boulangers que je rencontre ont aussi du mal à trouver du personnel de confiance. En revanche, ils sont séduits par le projet et la Fédération des Boulangers de la Moselle, qui nous soutient, est très confiante. Ce n'est juste qu'une question de temps pour trouver la bonne personne. Nous sommes tombés dans une mauvaise conjoncture et devons être encore patients.

Cette période stressante engendre également de la peur et un sentiment de perte de contrôle chez certaines personnes, qui deviennent plus agressives vis-à-vis des institutions. Je souhaite donc un retour rapide à un climat de confiance et à plus de sérénité dans notre pays et notre belle région.

*Passez un bel été 2023 et de très bonnes vacances !*

Votre dévoué Maire

**Jean-Luc ECHIVARD**



# Bilan FINANCIER

## 2022

Nous vous présentons les résultats de l'exécution budgétaire de l'année 2022, en fonctionnement et en investissement.

### Nos ressources :

Les ressources d'une Commune sont basées sur la fiscalité locale (taxes d'habitation et foncières pour l'essentiel), sur les dotations de l'Etat et les produits divers.

En €/hab	2022	Commune	Montant en € par hab pour la strate de référence		
			Département	Région	National
Ressources Fiscales		323	412	431	480
Dotations et participations		191	173	183	229
Ventes et autres produits courants non financiers		156	118	127	121
Produits réels financiers		0	0	0	0
Produits réels exceptionnels		8	7	10	9

Strate de référence :

Population : 1080

Régime fiscal : FPU : Communes de 500 à 2 000 habitants

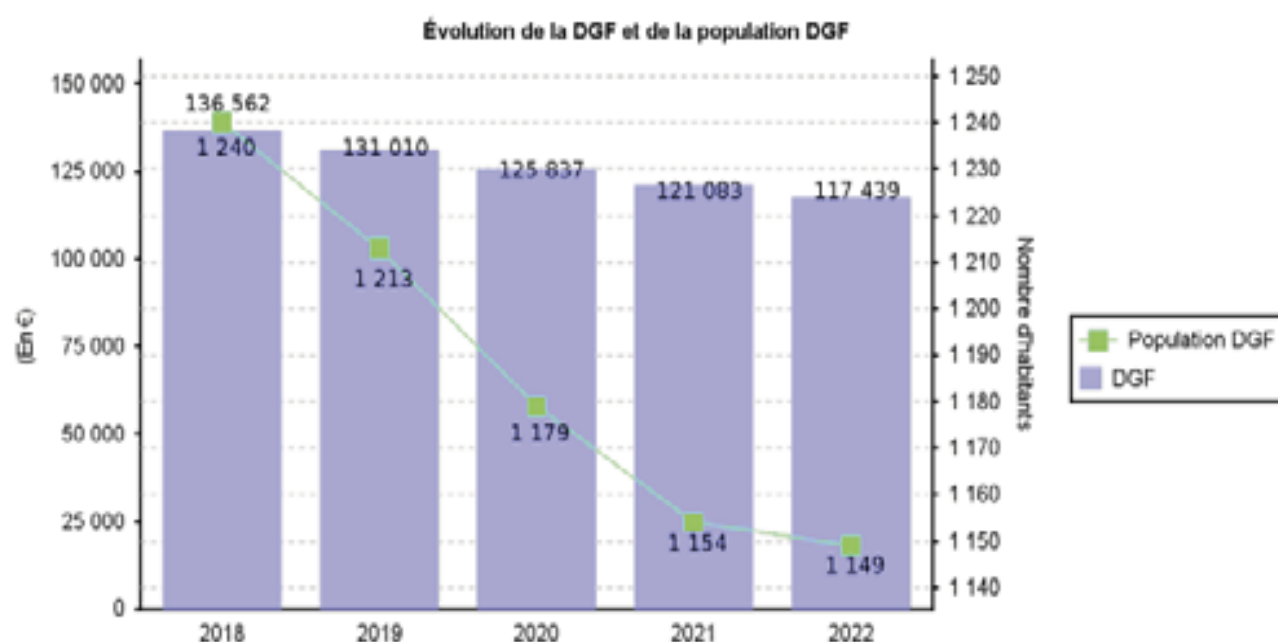
Source : fiche annuelle DVFF de la Direction Générale des Finances Publiques

**D**ans l'intérêt direct des habitants, la Commune s'efforce de maintenir les taux d'imposition au plus bas et sans augmentation.

**G**lobalement, les habitants de Rémering-lès-Puttelange sont moins imposés de 22% par rapport à la moyenne départementale et de 33% par rapport à la moyenne nationale.



La deuxième ressource après la fiscalité est constituée des dotations de l'Etat (DGF). Celles-ci sont en baisse constante depuis plus de 10 ans, atteignant un niveau historiquement faible.



Source : fiche annuelle DVFF de la Direction Générale des Finances Publiques

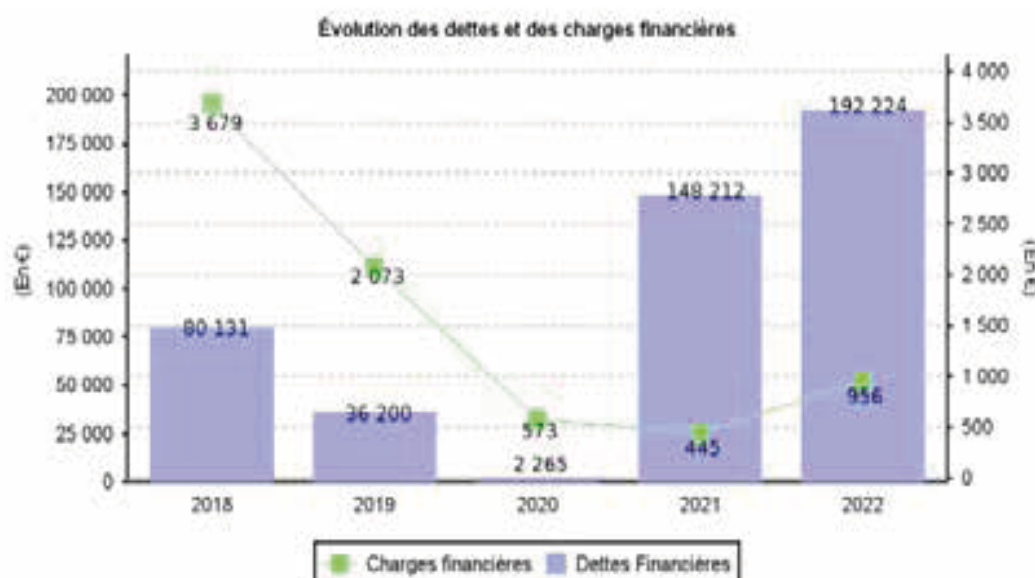
## Résultats :

Le compte administratif du budget général de la Commune fait apparaître pour l'année 2022, un résultat positif de fonctionnement de 91644 €.

Ce résultat est plus faible que celui de l'année précédente, la collectivité n'ayant pu échapper que partiellement aux hausses de prix, surtout ceux de l'énergie.

## Endettement de la Commune :

L'unique emprunt souscrit par la Commune concerne le bâtiment de la future boulangerie de proximité. Nous comptons sur sa mise en service au plus tôt.



# EN BREF!

## FIN DU RÉSEAU CUIVRE : PENSEZ À CHANGER !

Il faut anticiper votre changement de réseau si vous êtes toujours connectés avec un fil en cuivre au niveau de votre téléphone ou de votre bax Internet. En effet, à partir du 30 novembre 2025, l'ensemble des services sur cuivre seront arrêtés.

Vous devez migrer sur une autre technologie disponible sur notre commune : fibre optique, réseaux très haut débit mobile, satellite. Votre opérateur actuel ou d'autres prestataires pourront utilement vous conseiller.

## BANDE DE ROULEMENT RUE PRINCIPALE ET RUE DE HILSPRICH

L'entretien de la bande de roulement (surface de la chaussée réservée à la circulation) de la départementale qui traverse notre commune est de la compétence du Conseil Départemental de la Moselle.

Celui-ci a décidé la réfection de la chaussée en 2024 (revêtement neuf) rue Principale et rue de Hilsprich, de l'entrée à la sortie du village.

La municipalité en profitera pour changer les bordures cassées, remonter les plaques d'égouts et les avaloirs trop bas avant ces travaux.

Puis après ceux-ci, toute la signalisation horizontale sera refaite (stops, lignes blanches, passages piétons, ...).

## ÉCLAIRAGE PUBLIC À LED

Les leds permettent à la fois de remplacer les lampes énergivores et de moduler l'éclairage pendant la nuit. Toutes les lampes à mercure du village ont été remplacées et les économies d'énergie sont au rendez-vous.

Nous avons réduit de 62% notre consommation d'énergie et ceci a un fort impact sur nos factures d'éclairage public.

## CHEMINS RURAUX

La réfection du chemin rural de la rue de la Forêt vers l'étang prévue en 2022 sera réalisée en septembre 2023. La gestion de l'eau (notamment en cas de pluie diluvienne) sera prise en compte pour que le chemin dure dans le temps. Les fossés seront refaits et la terre récupérée permettra de mettre à niveau le terrain après l'enrochement des berges sud-est de l'étang.

En effet, celles-ci subissent les vents dominants et l'eau inonde le chemin pédestre autour de l'étang.



## ÉNERGIE

**A**u niveau de l'électricité, notre commune a été éligible au retour au tarif réglementé et les factures sont donc restées assez stables au niveau des bâtiments. En revanche pour le gaz, il n'y a plus de tarif réglementé et nous nous sommes associés au groupement de commande de la CASC. Malgré cela, le coût du kWh a été multiplié par 3,5 ce qui engendre un doublement de nos dépenses. Nous allons donc devoir réduire notre consommation.

## CITERNE D'EAU PLUVIALE

**N**ous allons réaliser l'implantation d'une réserve de récupération d'eau pluviale (10m<sup>3</sup>) à côté de notre atelier municipal. Nous pourrions ainsi remplir la cuve de notre véhicule électrique pour l'arrosage des fleurs. Cela permettra aussi, en plus de faire des économies d'eau et d'argent, de pouvoir arroser en cas d'interdiction de la Préfecture. L'Etat autorise, en cas de crise « canicule », l'utilisation de l'eau de récupération.

## DÉVELOPPEMENT DE L'ATTRACTIVITÉ AUTOUR DE L'ÉTANG

**D**ans le cadre du développement touristique de notre territoire, nous allons proposer des aménagements autour de notre bel étang. Ceux-ci répondront aux besoins de jouer, de la pratique sportive, de la détente, de la contemplation, de la méditation, de la découverte.

Nous souhaitons garder un environnement naturel avec du mobilier en bois brut non traité de nos régions (Douglas, Robinier, Chêne, ...). Ce projet est prévu pour fin 2023 ou pour le début de l'année 2024.

## SÉCURITÉ AUTOUR DE L'ÉTANG

**P**our la sécurité des vacanciers et surtout des enfants dans le camping, nous avons étudié la possibilité de réaliser une route qui permettrait de desservir les quelques maisons, les pontons, les champs et la forêt qui se situent après le camping. Nous sommes dans l'attente des autorisations préfectorales. Ce projet pourrait être réalisé fin 2023 ou début 2024.

# OPÉRATION VILLAGE fleuri



C'est une nouvelle formule de fleurissement que nous avons proposée aux habitants de la commune. Le traditionnel « Concours maisons fleuries » qui s'est essouffé au fil des années a laissé place à une démarche collective de fleurissement de nos maisons, les habitants participant à l'embellissement du village en complétant les efforts réalisés par la Municipalité. Aux 89 foyers qui se sont inscrits dans la commune ont été offerts 12 plants de géraniums (moins gourmands en eau). Un total de 1068 fleurs a ainsi été distribué gratuitement. Les retours au sujet de cette initiative sont très positifs.

Les participants à cette dotation se sont engagés à ce que les géraniums soient visibles de la rue ; condition nécessaire pour pouvoir à nouveau participer l'an prochain. Les géraniums seront à retirer chez l'horticulteur du village, Christophe BLUM à partir du 1er mai. Possibilité a été donnée de pouvoir choisir la variété souhaitée ; ce qui a été très apprécié par chacun.

Cette opération se veut collégiale avec comme objectif d'embellir nos maisons et contribuer à rendre notre village plus beau et coloré. Ce projet s'inscrit dans l'amélioration de notre cadre de vie et à notre réputation de beau village lorrain vis-à-vis des touristes de plus en plus nombreux avec le camping. L'arrêté N°2019-59/DEAT du 7 octobre 2019 de la Préfecture de Moselle a prononcé la dénomination de Commune Touristique pour Rémering-Lès-Puttelange.

Pour rappel : notre village est doté d'une fleur dans le cadre du Label National « Villes et Villages fleuris ». Depuis 2018, nous n'avons hélas pas été doté de la 2e Fleur, (Passage du jury en juin 2022) car les aménagements paysagers et floraux à certains endroits du village n'étaient pas achevés.



# FOCUS



**D**ominique VOISIN, ouvrier communal depuis une douzaine d'années dans notre commune, a fait valoir ses droits à la retraite fin 2022. Il a travaillé dans différentes entreprises ainsi qu'en Allemagne avant de rejoindre la collectivité à la suite d'une reconversion professionnelle. Il a démarré avec un contrat aidé et a pu ensuite rejoindre le personnel de la commune. La municipalité lui souhaite une belle et longue retraite !

Belle et longue retraite !



**P**our remplacer Dominique, un nouvel ouvrier communal a été embauché ; il a pris ses fonctions le 2 janvier 2023. Vous l'avez peut-être toutes et tous déjà aperçu ou côtoyé dans les rues du village.

**Jérôme LEROY** est né le 25 mai 1984 dans les Yvelines (78), il est marié et père de deux enfants. Il a commencé dans le monde du travail à l'âge de 16 ans en tant qu'apprenti carrossier. Puis il s'est engagé sous notre drapeau pendant 20 ans dans l'armée de terre ; successivement à SARREBOURG, puis PHALSBOURG où il a pu participer à diverses missions intérieures et extérieures.

Il est Insmingeois depuis maintenant 8 ans.

Après avoir servi notre pays, il est enchanté de pouvoir continuer à servir différemment pour le bien de notre commune. Nous lui souhaitons une bonne intégration dans ses nouvelles fonctions.

Merci de lui réserver un bel accueil lorsque vous le croiserez !

Bienvenue !

# PÊCHE



Bureau de pêche :  
[pecherlp@gmail.com](mailto:pecherlp@gmail.com)



## Fred, ton Cours c'est le Combo dance. Qui es-tu ?

Bonjour, je m'appelle Fred et je suis passionné de sport et de danse. Depuis 20 ans, j'exerce en tant que professeur de hip-hop. J'ai travaillé avec différents groupes de danseurs et j'ai expérimenté plusieurs styles de danse au Cours de Ma Carrière. Grâce à toutes ces années de pratique, j'ai pu m'améliorer et développer une pédagogie exemplaire pour mon domaine. Je suis diplômé du CPQ ALS et travaille en tant qu'indépendant depuis 10 ans. J'enseigne dans plusieurs associations et salles de sport où je donne des Cours de danse et de fitness. Je suis également chorégraphe pour des événements tels que des mariages et des anniversaires.

## Le Combo dance, c'est quoi ?

Je vous invite à découvrir mon Cours de Combo dance qui fusionne plusieurs styles tels que le hip-hop, l'afro, le swing, la house, le reggaeton et le dance hall. Venez bouger et vous déhancher sur des rythmes caribéens enlaidés. Mon Cours combine la coordination, le cardio, la technique et surtout, le plaisir et l'amusement.



## Jean-Noël, ton Cours c'est la Gym douce. Qui es-tu ?

Je m'appelle Jean-Noël, j'ai 64 ans et je suis animateur sportif depuis 14 ans. Après des problèmes de santé sérieux, j'ai redécouvert l'activité physique dans un Centre de réadaptation fonctionnel Catalaque et décidé de m'orienter dans les disciplines sportives. Mon but dans cette reconversion est d'apporter aux personnes un message de santé et de bien-être par le biais du sport santé.

## La Gym douce, c'est quoi ?

La Gym douce est accessible à tout le monde. Elle permet aux plus jeunes de se remettre au sport de manière progressive et aux seniors de maintenir leur autonomie. Cette discipline englobe le yoga, le Pilates, le renforcement musculaire, aquagym, aquacycling. La Gym douce fait travailler les différentes zones du corps en sollicitant les muscles sans jamais leur demander d'efforts violents et sans impacts au sol. Elle se pratique dans le cadre de séance collective, plus motivante et favorisant le contact entre les pratiquants.



## Amar, ton Cours c'est le renfo. Qui es-tu ?

Bonjour, je m'appelle Amar et je suis passionné de sport depuis plus de 25 ans, en particulier de football, de musculation et de fitness en salle. J'ai décidé de faire de ma passion mon métier et j'ai obtenu mon BPJEPS Activités Gymniques de la Force et de la Forme AGFF en 2018, après avoir suivi des formations sur le gainage dynamique et d'autres techniques. Grâce à ces formations, j'ai acquis de nombreuses compétences et connaissances que j'ai l'occasion de mettre en pratique en tant que coach sportif personnel depuis 2020. Je continue d'approfondir mes qualifications en me formant et en m'informant régulièrement. Je propose différents types de séances pour répondre aux besoins de mes clients, tels que des Cours collectifs, du coaching individuel, du kid training, de la gym seniors, du coaching en entreprise et des activités physiques adaptées pour les personnes en situation d'handicap. Je dispense également différents types d'entraînements, tels que la remise en forme, la perte de poids, la prise de masse, la préparation physique, la tonification, l'aqua gym, le circuit training, etc. N'hésitez pas à me contacter si vous souhaitez en savoir plus sur mes services et comment je peux vous aider à atteindre vos objectifs de santé et de forme physique.

## Le renfo c'est quoi ?

Mon Cours collectif offre une diversité d'activités et de méthodes d'exercices pour atteindre différents objectifs tels que la dépense calorique, la perte de poids, la musculation, la force, l'endurance et la tonicité du corps. Tout le monde est le bienvenu pour participer à ces Cours variés, qui te permettront de t'entraîner à ton rythme et selon tes envies. Les Cours incluent des séances de renforcement musculaire pour les abdominaux, les cuisses et les fessiers, des séances de cardio-training comme le step et la gym-cardio, ainsi que du Tabata. Tu ne pourras plus t'en passer ! L'objectif est de te motiver, de te faire dépenser de l'énergie et de t'amuser en groupe tout en pratiquant une activité physique de manière ludique.

Fit-mouv'

Murielle 06 66 11 59 62

Rachel 06 84 67 54 99

Annick 06 45 01 58 63

## Portraits de Marie et Christelle,

### 2 mamans souhaitant s'engager dans la vie associative au service des enfants

#### Marie et Christelle, merci de vous présenter :

« Marie, 37 ans, maman de Baptiste 6 ans et d'un 2e petit garçon qui va bientôt naître ! Habitante de Rémering - lès - Puttelange depuis 6 ans, présidente de la nouvelle APE - Association de Parents d'Elèves - nommée "Les copains d'abord" ».

« Christelle 33 ans, infirmière, maman de 4 enfants. Originaire de Rémering-lès-Puttelange. Je suis la présidente adjointe de ce magnifique projet qui nous tient particulièrement à cœur "les copains d'abord" ».

#### Pouvez-vous nous dire comme parents ce que vous aimeriez proposer aux familles de la commune ?

« Nous aimerions mettre en place des activités culturelles, artistiques et sportives à travers des actions éducatives, sociales et récréatives. Nous souhaitons aussi mettre en place des projets en lien

avec les différents artisans, entrepreneurs et corps de métiers présents dans les villages du RPI (Regroupement Pédagogique Intercommunal Rémering-Hilsprich) et voulant participer à nos projets.

Ceci afin de former, développer et renforcer l'esprit de solidarité au sein du village et des alentours et faire découvrir ou redécouvrir les atouts et le patrimoine des villages du RPI.

#### Pourquoi avez-vous décidé de remettre sur les rails cette association de parents d'élèves ?

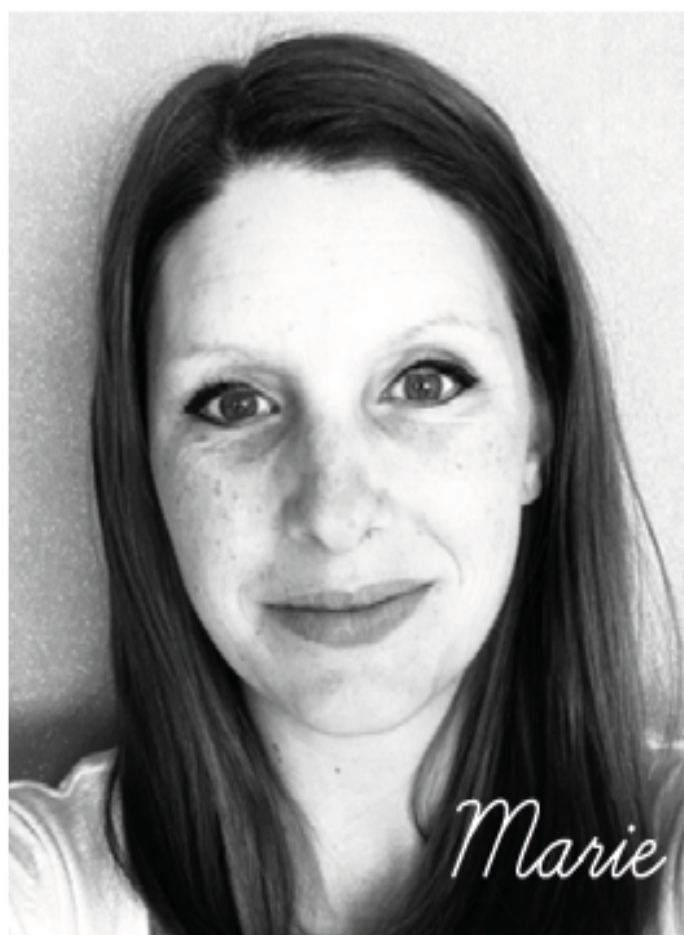
- Afin de tisser du lien entre les parents d'élèves et entre les élèves dans un contexte autre que l'école.

- Peut-être par nostalgie aussi. Nous avons tous des souvenirs de notre jeunesse avec des kermesses, des sorties dans nos villages pour découvrir des métiers, des savoir-faire... alors nous voulions que nos enfants puissent également profiter de ces activités et se créer ces beaux souvenirs d'enfance.

#### Comment cela s'est déroulé, quelles ont été les différentes étapes ?

- La 1ere étape a été de voir si quelque chose existait encore et si des parents étaient intéressés par ce projet. Il a été un peu difficile de réussir à prévenir tous les parents de Rémering et du RPI de notre projet. Mais une fois réalisé, nous nous sommes rendu compte que nous n'étions pas les seules à être motivées par ce projet.

- Nous avons ensuite organisé différentes réunions d'information, de prise de contact, rassemblé les idées afin de recréer un vrai projet avec des statuts solides pour notre association.



Marie

- Ensuite il a fallu rédiger les statuts, monter le projet de manière concrète avec la création de l'association et l'élection du bureau. Dossier déposé au Tribunal de Sarreguemines.

- Pour finir nous avons fait la déclaration au journal officiel, nous sommes en attente de la réponse positive du Tribunal.

Nous en profitons pour remercier toutes les personnes qui nous ont aidées afin de réaliser ce projet.

### Quels ont été les leviers, comment avez-vous été aidées ?

Nous avons cherché dans notre entourage des personnes ressources mais également des informations, des conseils, etc. Entre autres par le biais des anciens adhérents de l'APE.

Nous avons également été aidées par la Mairie de Rémering, par la 1ère adjointe qui a une longue expérience dans le monde associatif et qui a accepté de prendre du temps pour nous et a assisté à une des réunions afin de nous guider au mieux.

Nous avons aussi passé pas mal de temps à faire des recherches sur internet.

Pour finir nous avons été soutenues par un agent du Tribunal spécialisé dans les associations car pas mal de choses ont changé ces derniers mois ; notamment la dématérialisation pour tous les documents administratifs dont ceux pour la création d'une association comme la nôtre.

Pour leur patience ainsi que le temps consacré à ce projet, nous remercions du fond du cœur toutes les personnes qui s'engagent avec nous dans cette aventure, celles qui de près comme de loin, nous ont aidées à créer notre APE ainsi qu'à tous ceux qui s'investiront encore dans ce projet.

### L'Association a-t-elle un nom ? Qui en seront les membres ?

Nous avons choisi, avec les membres de l'association d'appeler la nouvelle APE « Les copains d'abord ». Les membres actuels de l'association sont des parents d'élèves motivés et pleins de superbes idées afin de



réaliser dès que possible de beaux projets pour nos enfants.

### Quel serait votre message pour les parents résidents dans le village ?

Vous êtes motivés, vous avez envie de vous investir dans de supers projets pour créer de beaux souvenirs à vos enfants, vous voulez découvrir ou redécouvrir les atouts de nos villages par le biais d'activités de sorties de jeux etc. Alors n'hésitez pas à nous contacter, à adhérer si vous le souhaitez ou alors simplement à vous porter volontaire lors des différents projets qui vous seront proposés tout au long des années à venir.

### Où pouvons-nous vous contacter ?

Vous pouvez nous contacter par mail ou par téléphone :

06 20 11 87 08 [streiffmarie@gmail.com](mailto:streiffmarie@gmail.com)  
06 02 71 69 86 [Christelle.labonte@yahoo.fr](mailto:Christelle.labonte@yahoo.fr)

La municipalité souhaite pleine réussite à cette association en devenir et remercie chaleureusement Marie et Christelle pour leur persévérance, leur motivation et surtout leur envie de proposer des activités aux enfants de notre commune.



# CAPFUN

*Le camping géré par la Société Familiale CAPFUN reprend du service pour une nouvelle saison estivale et ce jusqu'au 3 septembre inclus.*

L'année 2022 a été une très belle réussite. Il faut mettre en avant la qualité de l'accueil des estivants venus de toute la France et de l'étranger pour découvrir notre territoire et la bonne gestion du site par l'équipe du camping.

C'est bien une reprise locative et non une vente de notre camping dit anciennement « municipal ». Notre projet communal de revalorisation de notre patrimoine est de permettre au plus grand nombre une découverte de nos richesses locales.

Le tourisme vert a le vent en poupe, nos beaux chemins, nos sentiers, nos forêts et notre étang sont des espaces naturels attirant une nouvelle clientèle souhaitant réellement se rapprocher de la nature.

Ces estivants contribuent à la vie économique de notre secteur et redonnent un essor à un territoire peu connu pour son attrait touristique.

Les parents, et surtout les enfants, plébiscitent ce genre d'espace de loisirs. Ils adhèrent au concept CAPFUN et sont devenus au fil des années des clients fidèles. Car c'est bien aux familles que ce

genre de complexe s'adresse, c'est ce projet qui a séduit les élus de la commune. Tout en gardant un esprit « camping », tout en se tournant vers l'avenir, tout en acceptant la professionnalisation du site, tout en restant attentifs à nos espaces naturels, nous avons réalisé un partenariat de confiance avec CAPFUN et développé l'attractivité de notre région.

## Informations nouvelle saison été 2023

- Hébergement : 215 mobil home tout équipés
- La période « Hors saison » : **du 12 mai au 29 juin** et « Pleine saison » : **du 30 juin au 3 septembre**
- Accès pour les habitants du village : un accord a été convenu entre la commune et CAPFUN pour que les résidents de Rémering-lès-Puttelange puissent bénéficier d'un accès (voir page suivante), aux piscines et au restaurant. Le gestionnaire pourra à tout moment, en cas de besoin ou en cas de non-respect des règles mises en place en interdire ou en limiter l'accès



### Conditions d'accès aux espaces aquatiques

Enfants (jusqu'à 13 ans) accompagnés par des parents ou grands-parents habitant le village

(2 enfants maximum par adulte accompagnant)

Horaires de 14h à 18h

Tarif par adulte accompagnant : 4€, gratuit pour les enfants.

20 personnes maximum (accompagnants et enfants) par après-midi

Inscription obligatoire au bureau du camping le mardi (Nouveauté : plus besoin de réserver pour la semaine d'après, mais pour les 7 jours suivants)

« Hors saison » tous les jours, en « Pleine saison » du lundi au vendredi

Les enfants du périscolaire-centre de loisirs auront à nouveau accès gratuitement plusieurs fois durant la saison.

\***Le restaurant** : Un nouveau gérant a pris ses fonctions et vous accueillera tous les jours midi et soir « hors saison ». Pendant la pleine saison, il ne sera plus possible d'aller déjeuner ou dîner, le restaurant sera réservé aux vacanciers. En revanche, il sera toujours possible de s'attabler pour déguster une glace ou une gaufre en dehors des repas. Les spectacles et animations sont bien sûr réservés aux vacanciers.

\***Sécurité du site** : La barrière sera à nouveau mise en place pendant l'ouverture du camping. L'arrêté municipal pris par le Maire permet de faire ralentir les voitures et ainsi protéger les vacanciers du camping et surtout les enfants.

• Une société de gardiennage est employée pour assurer la sécurité et pour gérer les flux des personnes.

\***Stationnement** : Les grands parkings « à étages », 50 mètres à droite avant le camping permettent de se garer pour aller se promener, faire le tour de l'étang ou pêcher.

### Animations musicales en soirée :

Quelques riverains se sont plaints du bruit que faisait la musique. Ce problème a été discuté avec les gérants.

Ils ont investi dans l'achat de 6 nouvelles enceintes sans basses (sans effet « caisse de résonance »), disposées à même le sol, en forme de champignons. Des efforts ont donc été entrepris pour améliorer la qualité acoustique et diminuer les nuisances sonores.

Un arrêté concernant ces animations musicales a été pris en 2022 en autorisant les manifestations sonorisées en juillet/août jusqu'à 23h. CAPFUN prend l'engagement de ne pas dépasser cet horaire. Les animations auront lieu de 21h à 23h comme l'année dernière.

Les élus, comme au temps du camping municipal ont le souci que tout se déroule au mieux pour les habitants et les vacanciers. Si durant la période estivale vous devriez rencontrer un problème, n'hésitez pas à contacter Nodia au bureau du camping, adjointe de direction, ou Jeannine, adjointe au maire. Des solutions peuvent toujours être trouvées entre gens de bonne volonté.

# BELLE SAISON À CAPFUN !

Et un bel ÉTÉ à tous !





# PÉRISCOLAIRE



Qui a dit que l'écologie était « barbante » ? Ennuyeuse ? Contraignante ?  
Au périscolaire Les Cigogneaux, c'est tout l'inverse !

Le projet d'éco labellisation entamé en 2022 et pour 3 ans poursuit son chemin. Pour rappel, ce projet de labellisation écologique en partenariat avec Label Vie, tend à rendre l'accueil périscolaire plus responsable dans son fonctionnement global afin de réduire son impact environnemental et de sensibiliser les futures générations aux enjeux écologiques.

C'est l'objectif principal du projet pédagogique de cette année encore.

Et pour y arriver, l'équipe s'appuie sur 3 thématiques : *le sport, la nature et surtout le plaisir.*

Avant tout, l'équipe d'animation a à cœur que chaque enfant participant aux activités de la structure, que ce soit en période périscolaire, lors des mercredis loisirs ou pendant les vacances, prenne du plaisir et s'amuse.

*Ce projet est le moteur du travail de l'équipe.*

Des activités faites de bric et de broc, de récup' et de bouts de ficelles ? Pas pour autant !

*Activités manuelles (arts plastiques, bricolages, déco...)*

*Activités de pleine nature (balade, chasse au trésor...)*

Au programme :

*Activités d'expression (théâtre, musique, chant, danse, acrosport...)*

*Activités sportives (jeux collectifs, city stade, éveil gymnique...)*

APA PAL UNICEF

Cavalcade

Jeux en extérieur

Projet jardin



Le PERI : Avant chaque période de vacances, une fête est donnée pour présenter le travail des enfants et les familles sont invitées (Halloween, Noël...). Et bien sûr, le buffet proposé est zéro déchet.



Judo



Cuisine



Kamishibai



Nettoyons la Nature



La CAVALCADE : Cette année, la Cavalcade de l'OPAL (Organisation Populaire et Familiale des Activités de Loisirs en charge de la gestion du périscolaire) a eu lieu ici-même, dans notre commune de Rémering-lès-Puttelange. Elle s'est déroulée durant l'alsch d'hiver qui avait pour thème « Le Carnaval Ecolo des Cigogneaux », le jeudi 16 février. Les 6 centres Mosellans de l'OPAL ouverts pendant les vacances y ont participé. De plus, nous avons pu compter sur la société carnavalesque de Puttelange-aux-Lacs venue avec son char, ses adhérents et son ambiance festive. Tous ont défilé dans les rues de la commune au son des « Allééééé hop ! Allééééé hop ! » devant les riverains, ravis du spectacle. Sur le parvis de l'église et au city-stade, le cortège a fait une halte pour permettre aux enfants de réaliser la danse apprise tout au long de la semaine ; le tout avec un minimum de déchets, toujours dans l'optique d'un fonctionnement écoresponsable.



Training

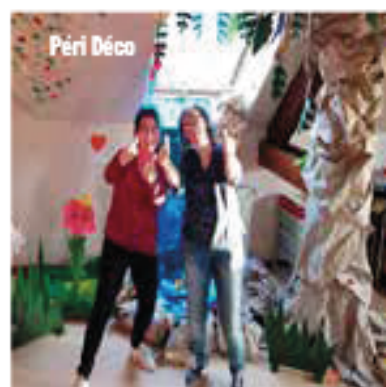


Opal'olympiades Tir à l'arc





**Les OPAL'YMPIADES :** Les Opal'ympiades ont eu lieu en Moselle cette année : A Woustviller pour les plus de 6 ans et à Hambach pour les Moins de 6 ans. Une édition qui se voulait vertueuse et proche du zéro déchet dans la continuité des ambitions et valeurs de l'OPAL que nous avons faites nôtres. Au programme des plus de 6 ans : la découverte par l'initiation à 9 sports plus ou moins atypiques tels que : le Basket, le TchoukBall, la pétanque, le mōlky, le kinBall, le tir à l'arc, la boxe, le training et le tennis. Et devinez qui a remporté l'édition 2023 et la coupe ? Nos enfants de Rémering-lès-Puttelange !!!



**Les APA (Ateliers Pédagogiques Associatifs) :** Un grand Merci aux intervenants des Mercredis loisirs qui font de chacun de ces rendez-vous des moments uniques : des rencontres avec des passionnés, des Dénévoles Motivés venant faire découvrir et initier les petits Cigogneaux à différentes disciplines sportives, hobbies ou activités culturelles.



**Parmi eux :** Les clubs de : Tennis, Taekwondo, Twirling, Badminton, Foot, Judo, Danse, Pêche, Fit mou, ...

**Les associations :** Les ArDoriculteurs, Le Foyer Rural Les Cordées

**Les institutions :** la bibliothèque Municipale, la médiathèque de Sarreguemines, l'IME de Sarreguemines, Les parents Dénévoles, et bien d'autres...

**Les REAPP (Réseaux d'Ecoute, d'Appui et d'Accompagnement des Parents)**

Pour la première année, l'OPAL organise en Moselle des temps d'échange entre parents et professionnels sur le Beau mais difficile métier de parent. Beaucoup de questions, Beaucoup d'angoisses. Pour ce 1er rendez-vous, c'est le thème du Burn-Out qui a été abordé avec une 1ère approche sous forme d'une mise en scène « Rôle...ris » drôle et juste de Josette Cardier et Virginie Van Acker suivi d'un échange sur les limites des rôleries mais aussi leur utilité. Dans un second temps, s'est tenu un temps d'échange dans le cadre d'un groupe de parole animé par Aurélio Lancione et qui a permis de retracer avec Beaucoup de Bienveillance, les difficultés, les pièges mais aussi les enjeux d'une société poussant toujours plus les parents à être efficaces au travail, à la maison, en couple et avec nos enfants.

**Prochains RDV :**

**MARDI 6 JUIN, DE 18H À 20H :** rencontre parents/professionnels sur le thème des premières fois numériques.

**FIN JUIN DÉBUT JUILLET** aura lieu la fête de fin d'année du périscolaire. La date exacte et le programme vous seront très prochainement communiqués.

**DU 10 JUILLET AU 21 JUILLET ET DU 28 AOÛT AU 1ER SEPTEMBRE,** l'air d'été prend possession des locaux pour 3 semaines de centre aéré de folie!!





# nos ECOLES

**D**ans notre école nous avons deux classes de maternelle et nous accueillons cette année 52 enfants. Mme Grandcolas Christelle enseigne dans la classe de petits-moyens, secondée par Mme Habermacher Corinne, Atsem et Mme Boyon enseigne dans la classe de petits-grands, secondée par Mme Reiff Evelyne, Atsem.

**E**n élémentaire, nous avons deux classes également, une classe de 17 CP avec Mme Gapp Florence et une classe de 21 CE1 avec Mme Echivard Joëlle qui est également la directrice de l'école. Mme Rodriguez Di Carlo enseigne également un jour par semaine dans chaque classe. Cette année, les élèves sont allés à l'école de Hillsprich à partir du CE2.

**D**epuis la rentrée de septembre 2022 la vie à l'école a repris son cours normal, plus de masque en classe et les sorties et activités ont repris pour le plus grand bonheur de tous.

**E**n septembre, ce fut la remise des « Schuhlütten », tradition allemande que nous avons adoptée depuis que nous avons une enseignante d'allemand dans notre école, Mme Cathy Lambine. Les élèves de CE1 confectionnent une « Schuhlüte » pour les enfants de CP qui sont donc les nouveaux venus en élémentaire. Ces cornets sont remplis de petit matériel scolaire et de friandises. C'est un moment de partage bien agréable pour accueillir les nouveaux élèves.



Rentrée septembre 2022



Schuhlütten

En automne, les élèves de maternelle ont participé à la semaine du goût : chaque jour de la semaine, ils ont goûté des aliments différents.

- Le lundi, ils ont goûté des fruits secs.
- le mardi, différents fromages.
- le jeudi, ils ont mangé des pommes sous différentes formes : coupées, en compote, en chips de pommes.
- Le vendredi, ils ont mangé des tartines : ils ont goûté du miel, de la confiture de fraise, d'abricot et de cerise. C'était trop bon ! Le pain baguette était très croustillant.



Semaine du goût



Cours de judo

Cette année, nous avons à nouveau bénéficié des cours de judo de Mme Lardy Delphine, intervenante employée par la fédération française de judo. Elle est venue sur une période de 6 semaines au CP et au CE1. Cette discipline demande aux élèves de la maîtrise de soi et de la concentration ainsi que le respect de règles. Peut-être que cette initiation donnera à certains enfants l'envie de s'inscrire au club de judo !

*Ainsi, à l'école on apprend à lire et à compter mais pas que ça ! C'est aussi un lieu de découverte, d'éveil au milieu qui nous entoure et où on apprend à vivre ensemble dans le respect de chacun.*



Halloween



Halloween

Saint-Nicolas





Les fêtes traditionnelles ont retrouvé leur place à l'école et rythment à nouveau l'année scolaire pour le plus grand plaisir de nos élèves : Halloween, la Saint Nicolas, Pâques ...

Cette année, nous avons également organisé une fête de Noël au sein de notre RPI (Regroupement pédagogique intercommunal). Cette fête a eu lieu à Hilsprich et les enfants des deux écoles ont préparé un spectacle commun autour du thème de Noël.









## Spectacle allemand



Au courant de l'année, tous les élèves de notre école sont allés voir deux spectacles en allemand à Puttelange. Ces spectacles sont présentés par la troupe de théâtre « Globthéâtre » et cela permet aux enfants de réinvestir le vocabulaire appris en classe ainsi que les chansons apprises avec Cathy, la maîtresse d'allemand, « Wassertropfen », « Ich bin bereit », « Ich bin ein Elf ».



## Médiathèque

Les élèves de CP et CE1 ont pu profiter d'une animation autour de l'arbre à la médiathèque de Sarreguemines. Etant donné que notre commune fait partie de la Communauté d'Agglomération de Sarreguemines Confluences, cette activité était complètement financée par la CASC. Ce fût aussi l'occasion de visiter la médiathèque de Sarreguemines et les enfants pourront y retourner avec leurs parents. À cette occasion nous avons réalisé des arbres qui étaient exposés tout le mois d'avril à la médiathèque.



## Musée

Notre région est riche en patrimoine historique et culturel à faire découvrir à nos enfants. Parfois il n'est pas besoin d'aller très loin pour découvrir des endroits intéressants ! Ainsi, au mois de mars, les élèves de CP sont allés au musée de la Faïencerie à Sarreguemines pour découvrir des objets fabriqués autrefois à la faïencerie et les élèves du CE1 sont allés au musée de la Blies pour découvrir tout le processus de fabrication des assiettes et divers objets puis ils ont participé à un atelier de peinture de carreau de faïence.

# BIBLIOTHÈQUE - médiathèque

## Nos services

● Des romans 

● De la musique 

● Des BD 

● Des films 

● Des revues 

● Des albums 

● Un espace jeux 

● Un cybercentre 

 médiathèque  
Communauté d'Agglomération  
Sarreguemines Confluences

## Le prêt entre bibliothèques

Que vous soyez usager de la Médiathèque ou de l'une des 14 bibliothèques du réseau, vous avez la possibilité, grâce à notre navette, de réserver et de faire venir des documents dans la bibliothèque de votre choix.

Depuis notre site Internet, vous pouvez découvrir et réserver l'intégralité de nos collections.

## La presse en ligne

200 revues et journaux dans votre téléphone !

Depuis notre site Internet, accédez au dernier numéro de près de 200 titres de la presse française et étrangère tels que *Paris Match*, *L'Express*, *Ca m'intéresse*, *Courrier international*, *Femme actuelle*, *Top santé*, etc.

La Médiathèque et les 14 bibliothèques du réseau de la Communauté d'Agglomération Sarreguemines Confluences ont avant tout pour vocation de prêter à toutes et à tous des livres, des magazines, des films, etc.

Toutefois, au fil des années, les professionnels et les bénévoles ont développé un certain nombre de services, tous inclus dans votre abonnement\* et que nous vous proposons de découvrir dans ce livret.

*\*L'abonnement est gratuit pour les enfants, étudiants et apprentis, demandeurs d'emploi, les bénéficiaires du RSA et les personnes en situation de handicap sur présentation d'un justificatif.*

## La Book Box

Vous ne savez pas quoi lire ?

La Book Box est un service personnalisé qui convient aussi bien aux personnes pressées qu'aux fervents lecteurs désireux de découvrir de nouveaux ouvrages.

A partir d'un petit questionnaire que vous remplissez, les bibliothécaires vous concoctent une sélection qui correspond à vos goûts et vos envies. A l'intérieur de cette box, vous trouverez des ouvrages, mais aussi des goodies et des gourmandises.

Consultez aussi nos sélections, coups de cœur et nouveautés sur notre site Internet.

## Tout Apprendre

*Tout Apprendre* est un service d'autoformation en ligne, accessible à domicile depuis notre site Internet. Il vous permet d'étudier à votre rythme.

Grâce à *Tout apprendre* initiez-vous à une langue étrangère, révisez le code de la route, apprenez le solfège, perfectionnez-vous dans l'utilisation d'outils de bureautique, etc. Il y en a pour tous les goûts et tous les besoins !

## Le cybercentre



Besoin d'aide en informatique ?  
Un document à imprimer ?

Au sein de notre cybercentre, 10 postes informatiques sont à votre disposition pour accéder à Internet, rédiger votre CV, consulter vos mails ou bien encore imprimer des documents.

Pour les novices en informatique, nous proposons, sur rdv, des ateliers numériques tels que : traitement de texte, création et gestion de boîte mails, sensibilisation aux spams et à la sécurité sur Internet, utilisation de tablettes/smartphones, démarches administratives, etc.



## Ma Bibli

Notre appli "Ma Bibli" vous permet de consulter votre compte lecteur, de réserver des documents et de prolonger la durée de vos prêts si besoin.

Elle vous donne accès à notre catalogue ainsi qu'à notre agenda culturel (spectacles, conférences, ateliers, expositions, etc. pour tous les publics et tous les âges).



## Portage à domicile

Des difficultés pour vous déplacer ?

Si vous êtes dans l'impossibilité, même temporairement, de vous rendre à la Médiathèque, vous pouvez bénéficier de notre service de portage à domicile. Ainsi, faites venir chez vous toutes sortes de documents (livres, revues, textes lus, etc.).



## Nos partenaires

Si vous êtes abonné à la Médiathèque, il est possible de vous inscrire gratuitement dans les bibliothèques universitaires de Lorraine pour accéder à leurs documents.

Dans le cadre de notre projet transfrontalier Interreg "Bi-Bus", les adhérents de la Médiathèque peuvent bénéficier, sans frais supplémentaires, des offres de la bibliothèque municipale de Sarrebruck et de la Médiathèque de la ville de Forbach.

## La liseuse



Une bibliothèque dans la poche et au bout des doigts !  
Quoi de plus pratique qu'une liseuse quand on part en vacances et qu'on ne veut pas mettre dix livres dans sa valise ! Si vous souhaitez découvrir la lecture numérique, nous vous prêtons une liseuse avec plus de 150 livres pré-chargés.

Pour celles et ceux qui sont déjà équipés (sauf Kindle), vous pouvez emprunter et télécharger des livres numériques directement depuis notre site Internet.

Pour les autres, il est possible de lire sur tablette ou sur smartphone grâce à l'application Baobab



## Livres audio



Pour les mal et non-voyants, la Médiathèque dispose d'appareils de lecture spécifiques.

Les "Victor" ont été offerts par le Lions Club de Sarreguemines. Ils permettent l'écoute de livres enregistrés sur CD. Leur ergonomie est particulièrement adaptée aux personnes présentant un handicap visuel grave.

Les livres audio quant à eux sont proposés par la Médiathèque Communautaire et par la Bibliothèque Sonore de Metz.



## Le checkpoint

Envie de jouer ?  
La Médiathèque vous propose un espace ludique dédié aux jeux de société et aux jeux vidéo accessible tous les mercredis et samedis après-midi.

Que vous soyez experts ou débutants, vous y passerez un bon moment !

Profitez-en pour découvrir notre service de prêt de jeux vidéo (sur console Wii / Xbox 360 ou PS4).

N'hésitez pas à nous rejoindre, en famille ou en solo.



**CONTACT :** 4, chaussée de Louvain 03 87 28 60 80  
57200 Sarreguemines

# PORTRAIT

## THE GARAGE BAND

**N**ous sommes 5 jeunes entre 15 et 19 ans et depuis 5 ans nous formons un groupe de musique : The Garage Band.

**P**our 4 d'entre nous (les garçons), nous nous sommes connus à l'école de Rémering-lès-Puttelange.

Nous partageons une passion commune : la musique, dont chacun joue d'un instrument (batterie, basse, guitare).

**N**otre histoire a commencé sur un défi, en 2019. L'association « Les Cordées » nous a proposé de nous produire à l'occasion de la fête de la musique du village qu'ils organisaient. Nous avons immédiatement recherché une chanteuse. Nous connaissions Alice qui exerce le chant dans une chorale depuis quelques années et habite une commune voisine. Elle s'engage avec nous dans ce pari fou. Cette 1ère expérience a déclenché un plaisir de jouer ensemble et de se mettre en scène devant un public.

**C'**est le commencement de notre belle aventure artistique.

**D**epuis, nous nous regroupons régulièrement dans le garage du batteur pour nos répétitions. C'est d'ailleurs pour cette raison que nous avons décidé d'appeler notre groupe The Garage Band. Ce nom nous correspond bien.

**D**ès nos débuts, nous avons toujours pu compter sur le village :

Les Cordées, les Arboriculteurs et l'Herr de Repos n'hésitent pas à faire appel à notre groupe pour animer en musique leurs manifestations. Nous avons ainsi pu rencontrer un public plus large qui nous a permis de sortir de la frontière du village.

**N**ous nous produisons également sur des scènes de la région : Sarreguemines, Faulquemont, Keskastel, Puttelange-aux-Lacs, Saint Avold, Farschviller...

**D**e beaux projets sont par ailleurs en cours avec le Foyer des Lacs de Puttelange-aux-Lacs.

Notre style ? Nous avons un répertoire musical essentiellement composé de reprises rock : Red Hot Chili Peppers, Téléphone, Saez, Green Day, The Eagles, Noir Désir, Pixies, Dire Straits, ...

**N**ous savourons chaque expérience et nous en gardons toujours d'excellents souvenirs !

**N**'hésitez pas à suivre notre actualité sur notre page Facebook :

The Garage Band



THEGARAGEBAND57@GMAIL.FR



*Un groupe qui aime le Rock*

## THE GARAGE BAND

### Qui sommes-nous ?

#### **Alice PEIFFER, chanteuse :**

19 ans, originaire de Seingbouse, étudiante en 2ème année de STAPS à Nancy. Exerce le chant depuis 9 années.

#### **Hugo NIESSER, batteur :**

15 ans, originaire de Rémering-lès-Puttelange, en classe de 3ème au collège de Puttelange-aux-Lacs. Pratique la batterie à l'école de musique de Sarralbe depuis 8 ans.

#### **Quentin MEYER, guitariste :**

15 ans, originaire de Rémering-lès-Puttelange, en classe de 3ème au collège de Puttelange-aux-Lacs. Pratique la guitare depuis 7 ans.

#### **Noé KLOSTER, bassiste :**

18 ans, originaire de Rémering-lès-Puttelange, lycéen en Terminale Scientifique au Lycée Jean de Pange de Sarreguemines.

A commencé par la guitare puis s'est orienté vers la basse depuis 3 ans.

#### **Antoine KLOSTER, guitariste :**

19 ans, originaire de Rémering-lès-Puttelange, étudiant en 1ère année de management franco-allemand et international à l'ISFATES de Metz. Pratique la guitare depuis 7 ans.



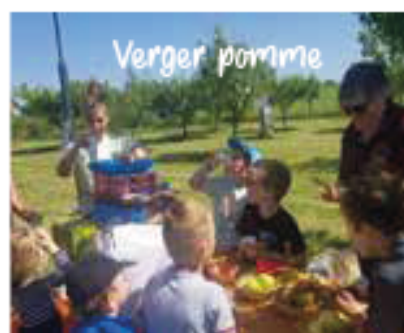
# ARBORICULTEURS



Les Arbos ont participé à 2 APA ou Péri-scolaire Les Cigogneaux au mois d'avril et mai dernier.

**Avril : Grande CHASSE AUX ŒUFS**

**Mai : La pomme dans tous ses « états » - découverte des différentes étapes de l'évolution de la pomme jusqu'à la dégustation en compote, en tarte, en jus**



**ARBORICULTEURS rime avec « CARNAVALEUR »...**

*Et voilà, un nouveau mot inventé !*

Le Carnaval, une institution chez nous qui fait entièrement partie de notre patrimoine. Le président des Arbos étant lui-même un grand carnavalier, il a su insuffler cette dynamique au sein du comité.

Au mois de janvier 2023 est donc née la 1ère marche hivernale du Syndicat des Arbos, avec comme thématique le CARNIVAL. Nombreux ont été les marcheurs à venir déguisés. Et à quelques jours du mardi gras, au menu : soupe de pois cassés, saucisse et le succulent et traditionnel beignet Berlinois. Cette soupe a été réalisée dans l'alambic ! Une nouveauté très appréciée des gourmets ! Le parcours de la marche sillonnait autour de notre bel étang des marais avec une halte musicale et des chants allemands pour se mettre dans l'ambiance « Allez Hop ! Allez Hop ! Allez Hop ! ». Un rendez-vous qui a marqué les esprits, simple et convivial comme cette association sait si bien les organiser.

**...mais aussi avec « MARCHÉUR »**

La marche qui se déroule chaque année le jeudi de l'Ascension, une Institution ! Marche populaire à destination de tous, en partance de Hilsprich. Elle réunit de très nombreuses personnes, des villages voisins et de bien plus loin également. Cette année le parcours a été tracé par le président Yves et l'un des vice-présidents Fabien. Il passait autour de l'étang de Hirbach, chez nos voisins de Holving. Cette balade est toujours très appréciée et les marcheurs n'étaient pas moins de 200 pour cette édition 2023. Et naturellement elle s'est poursuivie autour d'une bonne restauration : les traditionnelles pizzas-flamms mais également les saucisses et merguez.

## Les Arbos et leur traditionnelle FETE des FRUITS

Événement incontournable de la fin de l'été, une animation estivale et de proximité, faisant la part belle au local ! Le dernier dimanche d'août c'est direction les ARBOS et REMERING LES PUTTELANGE ! Tout est combiné pour une fête réussie :

- Un public enjoué avec une météo clémente,
- Des animations de qualité et des artisans locaux,
- Des bénévoles motivés et un comité jovial !

En 2022, après la célébration eucharistique sous le multisports couvert, ouverture en musique, apéritif et un menu traditionnel : jambon à la broche. Toute la journée a été ponctuée d'activités pour les enfants, création de cerf-volant, maquillage, balades en poney...

Des exposants ont aussi fait leur apparition. La volonté est de promouvoir les artistes locaux, les créateurs du coin, valoriser notre territoire et ceux qui le font vivre !

Place également à la musique avec 2 groupes : Les SLINKY BOYS et THE GARAGE BAND. Une décoration du site est toujours prévue avec une thématique différente, en lien bien évidemment avec les fruits et notre belle nature. Là encore ils se sont surpassés, la belle et grande bouteille de schnaps, constituée de roundballers était d'une grande beauté !

### Rendez-vous est donné pour cet été : DIMANCHE 27 AOUT 2023 aux abords du groupe scolaire.

Si en plus vous êtes créateurs, vous souhaitez partager une passion, vous voulez venir tenir un stand d'exposition... vous êtes le bienvenu.

Personne à contacter :

**Yves KOPP, Président du Syndicat des Arboriculteurs de Rémering-Lès-Puttelange / Hilsprich et environs -  
Tél : 06 29 65 94 65**



# CLUB aquariophile

## L'Aquarium CLUB du PAys des Lacs s'installe à Rémering-Lès-Puttelange

*Après plusieurs mois de travaux, c'est avec beaucoup de joie que nous vous annonçons le déménagement de notre association sur votre belle commune dans les anciens vestiaires de football que nous avons entièrement réaménagés.*

### **L'Aquarium Club du Pays des Lacs**

est une association aquariophile ayant pour vocation de réunir les passionnés d'aquariophilie du secteur et de partager des conseils et expériences sur la maintenance et la reproduction d'espèces aquatiques. Notre rôle est également la prévention concernant la préservation des espèces et des milieux aquatiques.

Concernant les activités que nous proposons, l'aquarium club prévoit généralement une à deux bourses aux poissons par an, qui chaque année attire de plus en plus de monde pour notre plus grand bonheur. La première bourse aux poissons a eu lieu le **11 juin dernier** lors de notre porte ouverte à Rémering-Lès-Puttelange dans la Maison des Associations et la seconde aura lieu le **8 octobre** prochain sur la commune de Seingbouse.

Nous organisons aussi des soirées conférences sur des sujets divers et variés.

Le club propose également des sorties de groupe (notre proximité avec l'Allemagne, le Luxembourg et la Belgique nous permet de proposer de nombreuses sorties : magasin aquariophile, aquarium, zoo, etc.).

Des journées familiales et barbecues sont également organisées, moments où les membres se retrouvent pour passer de bons moments ensemble.

L'Aqua Club met également à disposition de ses membres une coopérative leur permettant d'acheter du matériel aquariophile ainsi que de la nourriture pour leurs poissons à des prix avantageux (poisson d'eau douce, d'eau de mer, poisson de bassin).

*Au plaisir de vous rencontrer !*

Vous pouvez retrouver l'intégralité de notre actualité sur notre page Facebook.







Par simple curiosité ou volonté de nous rejoindre, si vous souhaitez nous rendre visite, nous vous accueillerons avec grand plaisir **tous les mercredis soir de 20h à 22h et le premier dimanche de chaque mois de 10h à midi.**



Informations pratiques :  
 Aquarium Club du Pays des Lacs  
 25 rue Saint Jean  
 57510 REMERING-LÈS-PUTTELANGE



Facebook : Aquarium Club  
 du Pays des Lacs de  
 Rémering-Lès-Putteltange  
**oquoclub.rlp57@gmail.com**  
**06.78.57.22.06**



Tel: 07.67.22.39.90  
courriel:animcom13@orange.fr

Permanence espace culturel  
1 rue jean moulin  
57510 Puttelange aux lacs

Lundi: 14h à 17h  
mercredi: 9h30 à 11h30  
sur rendez-vous  
mercredi et vendredi après-midi



SKI

PATINOIRE



WALYGATOR



tu as entre 11 et 18 ans  
grâce à Anim'Com 13 tu peux passer des  
bons moments avec tes copains et copines  
à des tarifs avantageux

pour bénéficier des avantages du Pass' il  
suffit d'en faire la demande  
IL EST GRATUIT



HAZEMBOURG-HILSPRICH-HOLVING-KAPPELKINGER-KIRVILLER-NELLING-  
PUTTELANGE AUX LACS-REMERING LES PUTTELANGE-RICHELING-ST JEAN  
ROHRBACH-SARRALBE-VAL DE GUEBLANGE

# Programme Saison 2023 ÉDITION



« Tout artiste est précieux car il apaise le monde humain et enrichit le cœur des hommes » Natsume SŌSEKI

## QUATORZE !

**La programmation de la 6<sup>e</sup> édition du festival LES Z'ÉTANGS D'ART se dévoile enfin :  
Une bulle artistique estivale à ne pas manquer !**

- 14 rendez-vous à découvrir, où se mêleront comédies, musique, théâtre, humour,
- 14 soirées à savourer en famille, entre amis ou seul,
- 14 bonnes raisons de se détendre avec des spectacles de qualité qui vont titiller votre curiosité, vous faire rêver, rire, dans une ambiance chaleureuse et conviviale,
- 14 possibilités de découvrir notre territoire rural, son patrimoine historique, ses pistes cyclables, ses étangs...

Le comité de pilotage des Z'ÉTANGS D'ART qui œuvre depuis 10 mois pour mettre au point cette belle programmation vous invite au voyage...

Laissez-vous embarquer dans le sillage du Kraken, envoûter par le Fakir Royal, emporter par l'univers burlesque du Gag Man, découvrez une recette azimutée avant de partir à la recherche du Tannensaft et achevez ce parcours féérique avec les cracheurs de feu après vous être laissés entraîner par les chansons pop-folk-blues des concerts !

Les bénévoles des Foyers Ruraux de Holving, Puttelange aux Lacs, Rémering lès Puttelange et des associations de Grosbliederstroff, Neufgrange, leurs communes respectives, vous remercient pour votre soutien et vous souhaitent un bon festival.

À bientôt !

**Et en plus c'est GRATUIT !**

Cinq communes à vocation touristique avec des campings, des hôtels et chambres d'hôtes vous accueillent pour un séjour agréable et reposant dans un cadre naturel et pittoresque.

Pour découvrir ces secteurs de la ligne Maginot aquatique et de la Sarre, venez sillonner nos nombreux sentiers à pied, à vélo ou encore à cheval.

Vous pourrez aussi profiter pleinement des loisirs de nos étangs, de pêche de nos rivières avec du canoë-kayak...

Commerces, snacks et restaurants vous attendent aussi dans chaque commune.

# SPECTACLES – CONCERTS – CINÉMA EN PLEIN AIR

## JUIN

Neufgrange Mairie	Samedi 3 Juin	10h	Conférence de presse	Lancement de la saison culturelle
Puttelage aux Lacs Place de la mairie	Samedi 24 Juin	20h	KRAKEN ORCHESTRA Troupe SYSTÈME PAPRIKA	Ouverture du Festival

## JUILLET

Grosblierstroff Zone de loisirs	Vendredi 7 Juillet	22h	SUPER-HÉROS MALGRÉ LUI Cinéma en plein air	Repli en cas d'intempérie Espace jeux loisirs
Neufgrange Cour du clos du château	Samedi 8 juillet	20h	ĀĪE ĀĪE ĀĪE Compagnie HOUZZ	Repli en cas d'intempérie Clos du château
Rémering lès Puttelage Multisports couvert	Judi 13 juillet		OPÉRATION RATATOUILLE Compagnie LES FÉES DU LOGIS	Exclusivement réservé aux ACM du secteur
Rémering lès Puttelage Cour de l'école	Vendredi 21 Juillet	22h	PERMIS DE CONSTRUIRE Cinéma en plein air	Repli en cas d'intempérie Multisports couvert
Grosblierstroff Zone de loisirs	Samedi 22 Juillet	20h	BACK TO THE SEVENTIES Compagnie WOODSTOCK ACOUSTIC TRIO	Repli en cas d'intempérie Espace jeux loisirs
Holving Parking mairie	Vendredi 28 Juillet	21h45	LES FOLIES FERRIÈRES Cinéma en plein air	Repli en cas d'intempérie Centre socioculturel
Puttelage aux Lacs Aire sportive	Samedi 29 Juillet	20h	THE GAG MAN Compagnie NINOLANMES	Repli en cas d'intempérie Espace culturel

## AOÛT

Rémering lès Puttelage Cour de l'école	Samedi 5 Août	20h	LA QUICHE EN 5 ACTES Compagnie AZIMUTS	Repli en cas d'intempérie Multisports couvert
Holving Aire ext. centre socioculturel	Vendredi 11 Août	20h	BLAKY IN ZE KOKONUT Groupe TRY AGAIN - 1 <sup>re</sup> partie : KIMSAR	Repli en cas d'intempérie Centre socioculturel
Neufgrange Cour du clos du château	Samedi 12 Août	21h45	MAISON DE RETRAITE Cinéma en plein air	Repli en cas d'intempérie Clos du château
Rémering lès Puttelage Cour école maternelle	Vendredi 18 Août	20h	SIX N'LIVE CONSERVATOIRE DE SARNEDOURG (CRIS)	Repli en cas d'intempérie Multisports couvert
Holving Aire ext. centre socioculturel	Samedi 19 Août	20h	L'AFFAIRE DU TANNENSAFT LA COMPAGNIE DU TADOURET	Repli en cas d'intempérie Centre socioculturel
Puttelage aux Lacs Aire sportive	Vendredi 25 Août	21h30	QU'EST-CE QU'ON A TOUS FAIT AU BON DIEU ? Cinéma en plein air	Repli en cas d'intempérie Espace culturel
Grosblierstroff Zone de loisirs	Samedi 26 Août	20h	BIOHAZARD Compagnie DURN'N LIGHT 1 <sup>re</sup> partie : THE GARAGE BAND	Clôture du festival

LÉGENDE :

SPECTACLES

CONCERTS

CINÉMA EN PLEIN AIR

À l'issue des spectacles et des séances de cinéma une buvette sera proposée.

TOUS LES SPECTACLES ET SÉANCES DE CINÉMA  
SONT GRATUITS ET POUR TOUT PUBLIC



« Ces Français que nous fûmes contraints de jeter dans la bataille, ils ont des droits sur nous »  
(G. Clémenceau).

Est-ce encore d'actualité ?

**Rejoindre l'Union Nationale des combattants**  
**c'est :**

**Bénéficier de l'aide dont vous avez besoin :**  
**obtention de la carte du combattant, reconversion...**

**Agir pour la défense des intérêts du monde combattant**

**Perpétuer le souvenir des combattants morts pour la France**

**Faire vivre la solidarité**

www.unc57-moselle.fr

Vous êtes militaire ou ancien militaire, vous avez participé à des OPEX, vous avez des droits.

Vous êtes une femme ou un homme partageant nos valeurs, rejoignez-nous.

L'Union Nationale des Combattants (UNC) de SARRALBE et environs, fédérée à l'UNC nationale (reconnue d'utilité publique par décret du 20 mai 1920), englobe, entre autres, toutes les communes de la Communauté d'Agglomération Sarreguemines Confluences.

L'UNC, c'est 170 000 adhérents répartis dans toute la France et même à l'étranger.

Depuis sa création, l'UNC défend le droit à la réparation, à la reconnaissance, au devoir de mémoire et à l'aide aux blessés. Voilà ce que nous avons décliné au fil des générations, car l'UNC est intergénérationnelle.

Nous voulons être auprès du pouvoir public, de nos concitoyens, pour rappeler les droits des militaires, pour rappeler la singularité du métier des armes : être tué ou blessé et pouvoir donner la mort.

Aussi cette singularité ne saurait accepter qu'on banalise ce métier. Et nous sommes là pour le rappeler. Nous sommes là pour faire en sorte que le soldat inconnu d'hier ne devienne pas le soldat méconnu d'aujourd'hui.

Prenant en compte son *expérience*, l'UNC est à l'origine d'un grand nombre d'acquis de la législation combattante en matière de réparation (pensions, retraites, et encore récemment la ½ part fiscale pour les veuves, etc.) de reconnaissance (carte du combattant, Titre de reconnaissance de la Nation, etc.).

Le combat majeur, aujourd'hui, est de préserver ces acquis, remis en cause régulièrement, notamment par la cour des comptes.

Nos armes :

- notre *crédibilité* : l'UNC est un partenaire privilégié des pouvoirs publics dans la défense des intérêts du monde combattant.

- notre *solidarité* : l'UNC apporte à ses adhérents en toutes circonstances un soutien moral mais aussi des aides financières (à ce sujet, sachez que l'ONaC-VG de la Moselle dispose d'une assistante sociale dédiée).

Ne négligeons pas nos anciens qui ne peuvent plus se joindre à nous, mais allons vers eux, ce sera notre tour demain !

- notre *convivialité* : l'UNC prolonge la fraternité d'armes par ses diverses activités.

- notre *Force* : ce sont plus de 90 unions départementales, plus de 3 500 associations locales réparties sur le territoire français et même à l'étranger, comptant 170 000 adhérents.

L'UNC de la Moselle bénéficie de la présence d'un référent pour l'accompagnement des blessés. Il sera en mesure de vous aider dans le parcours du combattant des différentes démarches.

En Moselle, ce sont environ 5000 adhérents répartis dans le département en 68 associations locales, ce qui fait de nous la plus grande, par le nombre, des associations patriotiques de la Moselle. Il faut le dire !

L'UNC est là pour vous aider, dans toutes vos démarches, demandes, etc. pour les combattants et ceux qui adhèrent à nos valeurs toutes catégories confondues.

Il est de notre devoir de faire perdurer cette noble association créée par le révérend père Brottier, et M. Georges Clémenceau il y a plus d'un siècle. Il est aussi de notre devoir, inscrit dans le marbre de nos statuts, de participer activement au devoir de mémoire, c'est pourquoi, ancien militaire, militaire en activité, ou encore, toute personne concernée par nos valeurs, rejoignez notre association de combattants.

Pour tout renseignement, contactez :

Stéphane HUTTIN, Président de l'Union Nationale des Combattants de SARRALBE et environs.

☎ 06.74.59.49.42      mail : [unc.sarralbe@gmail.com](mailto:unc.sarralbe@gmail.com)

# ETAT-CIVIL

## NAISSANCES

*"Chaque parent vient au monde  
en même temps que son premier enfant."  
Félicitations aux nouveaux parents !*

**Léna PORTENSEIGNE** est née le  
20 janvier 2022  
Ses parents sont Steven PORTENSEIGNE  
et Gaëlle FELT, domiciliés 54 rue Principale

**Charlie DAUSIG** est née le 23 janvier 2022  
Ses parents sont Sébastien DAUSIG  
et Laura RICHER, domiciliés 17 rue  
Lamartine

**Gabin HARDY** est né le 21 février 2022  
Ses parents sont Julien HARDY  
et Sabrina TERRANA,  
domiciliés 16 rue de l'Ecole

**Louise RUBERT** est née le 25 février 2022  
Ses parents sont Yannick RUBERT  
et Anaïs KÖHLE,  
domiciliés 117 rue de Hilsprich

**Sacha WOŁODKIEWICZ**  
est né le 26 mars 2022  
Ses parents sont Marc WOŁODKIEWICZ  
et Jade HAUSER, domiciliés 11 rue des  
Mineurs

**Paul LORTET** est né le 23 juin 2022  
Ses parents sont Gilles LORTET  
et Pauline VITOUX, domiciliés 49 rue du  
Coin

**Robin ROHDE** est né le 07 juillet 2022  
Ses parents sont Christian ROHDE  
domicilié à MERZIG (Allemagne)  
et Christelle HINSCHBERGER,  
domiciliée 25 rue de la Forêt

**Lina ZELUS NARAZAKI**  
est née le 16 juillet 2022  
Ses parents sont Julien ZELUS  
et Mayu NARAZAKI,  
domiciliés 21 rue Principale

**Alice KUNTZ** est née le 22 juillet 2022  
Ses parents sont Benjamin KOSCHER  
et Joanna KUNTZ, domiciliés 71 rue  
Principale

**Léana WINTERSTEIN** est née le 30 juillet  
2022  
Ses parents sont Jimmy WINTERSTEIN  
et Cassandra KESSLER,  
domiciliés 1 impasse des Saules

**Romy COURANT** est née le 15 septembre  
2022  
Ses parents sont Loïc COURANT  
et Tiffany CLAVE,  
domiciliés 117 rue de Hilsprich

**Maëlio KERI** est né le 10 octobre 2022  
Ses parents sont Gaël KERI  
et Manon LIPINSKI, domiciliés 56 rue  
Principale

**Gwennaëlle FESTOR** est née le 23  
octobre 2022  
Ses parents sont Christophe FESTOR  
et Nathalie JAROSZEWSKI,  
domiciliés 7 rue de l'Etang

## MARIAGES

*"Une vie sans amour,  
c'est une vie sans soleil."  
Toutes nos félicitations aux jeunes couples*

**Yves MULLER et  
Morgane HABERMACHER**  
se sont mariés le 23 avril 2022  
Le couple réside à MORSBACH

**Valentin CHARPENTIER et Lorie ROTH**  
se sont mariés le 18 juin 2022  
Le couple réside au 71 rue Principale

**Pascal BECKENDORF et  
Elisabeth LEYDINGER**  
se sont mariés le 03 septembre 2022  
Le couple réside au 24 rue St Jean

## DÉCÈS

*"L'esprit oublie toutes les souffrances  
quand le chagrin a des compagnons  
et que l'amitié le console."  
Nos sincères condoléances  
à toutes les familles en peine."*

**Faustino MONTECALVO**, âgé de 68 ans,  
domicilié 53 rue de la Montée,  
est décédé à Strasbourg le 27 février 2022

**Françoise BERNARDIN**, veuve LEMMEL  
âgée de 80 ans, domiciliée 2 rue Nicolas  
Box,  
est décédée à Sarreguemines le 24 mars 2022

**Marie MULLER**, veuve MENGES, âgée de  
91 ans, domiciliée 18 rue de Hilsprich,  
est décédée à Rémering-lès-Puttelange le 06  
avril 2022

**Brigitte DRUI**, âgée de 58 ans,  
domiciliée 8 rue des Mineurs,  
est décédée à Saint-Avold le 12 mars 2022

**Antoine DOBRAJC**, âgé de 80 ans,  
domicilié 98 rue de Hilsprich,  
est décédé à Sarreguemines le 08 avril 2022

**Joseph KARST**, âgé de 90 ans,  
domicilié 2 rue Bellevue,  
est décédé à Rémering-Lès-Puttelange  
le 1er mai 2022

**Ernest HEILIG**, âgé de 84 ans,  
domicilié 14 rue Principale,  
est décédé à Puttelange-aux-Lacs  
le 19 mai 2022

**Edgard SCHMITT**, âgé de 85 ans,  
domicilié 31 rue de la Forêt,  
est décédé à Sarreguemines le 24 mai 2022

**Denis BOUR**, âgé de 70 ans,  
domicilié 23 rue Saint Jean,  
est décédé à Sarreguemines le 06 juillet 2022

**Josiane BREVI**, épouse HALBWAX, âgée  
de 66 ans, domiciliée 8 rue Nicolas Box,  
est décédée à Rémering-lès-Puttelange  
le 05 août 2022

**François KARST**, âgé de 28 ans,  
domicilié 97 rue de la Ligne Maginot,  
est décédé à Rémering-lès-Puttelange  
le 23 octobre 2022

**Arlette QUODBACH**, veuve CAVATZ,  
âgée de 87 ans,  
domiciliée à l'EHPAD Sainte Anne,  
est décédée à Albestroff le 22 novembre 2022

**Noël JAYTENER**, âgé de 84 ans,  
domicilié 59 rue Principale,  
est décédé à Rémering-lès-Puttelange  
le 27 décembre 2022



