

Édition juin 2018 / 10^{ème} parution



le magazine d'information
de Rémering-lès-Puttelange

RÉMERING -LÈS-PUTTELANGE

Rue
de l'Étang

RUE
DE HILSPRICH

RUE
du COIN

Rue
Principale

L'ÉGLISE

RUE
DES CHAMPS



REMISE DES DIPLÔMES
"PREMIERS SECOURS"



MISS LABOUR 2017
ET SA PREMIERE DAUPHINE



CONCERT À L'ÉGLISE



LES CP AU CENTRE DE PLEIN AIR



MOTO HANDICAP



COMMÉMORATION
DU 11 NOVEMBRE 2017



TAÏ-CHI AVEC LES CORDÉES



ANNIVERSAIRE DU DOYEN



JARDIN DES POUCES VERTS



AKIM ET FIT-MOUV'



OPÉRATION SOLIDARITÉ
COLLECTE DE JOUETS



VOEUX 2017



SAINT NICOLAS ET SON ÂNE NOUGAT



CLUB DE TAEKWONDO RLP



CONCOURS MAISONS FLEURIES 2017



NAP AVEC L'OPAL



COMMUNION 2017



ATHLETISME A L'ECOLE



VISITE DE LA LIGNE MAGINOT AQUATIQUE AVEC PHILIPPE KEUER



NAP AVEC L'AAPPMA



INTERVENTION DES POMPIERS AU CENTRE EQUESTRE



FÊTE DE FIN D'ANNÉE DU PÉRISCOLAIRE



CONCOURS CASC 2017



FÊTE DE LA MUSIQUE

10e Édition **SOMMAIRE**

COUVERTURE :
" les rues de notre village "
réalisation de Laura

PAGE 1
PÊLE-MÊLE

PAGE 2
SOMMAIRE

PAGE 3
LE MOT DU MAIRE

PAGE 4
LES FINANCES

PAGE 6
LES ESPACES VERTS

PAGE 9
NOTRE CPA

PAGE 10
NOTRE ÉCOLE

PAGE 14
NOTRE RPI

PAGE 15
NOTRE PÉRISCOLAIRE

PAGE 16
HOMMAGE

PAGE 17
LE TRÈS HAUT DÉBIT ARRIVE

PAGE 18
NOTRE COMMUNAUTÉ LA CASC

PAGE 19
OFFICE DE TOURISME

PAGE 20
ADIL 57

PAGE 21
FESTIVAL LES Z'ÉTANGS D'ART

PAGE 25
LES CORDÉES

PAGE 26
FÊTE DE LA MUSIQUE 2017

PAGE 27
LE TAEKWONDO



PAGE 28
L'APEM

PAGE 29
LES POMPIERS

PAGE 30
PORTRAIT

PAGE 32
UNE ENTREPRISE DU VILLAGE

PAGE 34
HIER ET AUJOURD'HUI

PAGE 35
LA POSTE (SUITE ET FIN)

PAGE 36
NOTRE GENDARMERIE

PAGE 37
RECETTES DU VILLAGE

PAGE 38
ÉTAT CIVIL

PAGE 39
NUMÉROS UTILES

PAGE 40
AGENDA



rem' mag

RÉPUBLIQUE FRANÇAISE
DÉPARTEMENT DE LA MOSELLE
ARRONDISSEMENT DE
SARREGUEMINES

**COMMUNE DE
RÉMÉRING-LÈS-PUTTELANGE**

25, Rue Saint-Jean
57510 RÉMÉRING-LÈS-PUTTELANGE
Commune Sinistrée
arrêté minist. 31/08/1945

Tél 03 87 09 42 60
contact@mairierlp.fr
www.mairie-
remeringlesputtelange.fr

Permanence du Maire

MARDI 17 h à 19 h
et sur rendez-vous

**Permanence de la
première Adjointe**

Sur rendez-vous

**HORAIRES D'OUVERTURE
DE LA MAIRIE**

LUNDI 9 h à 11 h 30
MARDI 17 h à 19 h
JEUDI 9 h à 11 h 30
VENDREDI 9 h à 11 h 30





LE MOT DU MAIRE

Rémeringeois, Rémeringeois,

2018 a commencé avec le recensement de la population sur notre commune. Je remercie très sincèrement tous les habitants qui ont répondu au questionnaire et qui de fait, ont rempli leur devoir de citoyen. Le recensement est un acte civique, obligatoire et utile pour tous. Les dotations d'une commune sont calculées par rapport au nombre de ses habitants. Merci aussi à Isabelle, agent recenseur et à Monique, agent recenseur et coordinatrice, qui ont donné de leur temps sans compter, pour mener à bien cette mission.

À ce jour, les résultats officiels ne sont pas encore connus, mais j'ai pu observer certaines variations. Je ne vous cacherai pas l'inquiétude qui est la mienne quant au nombre d'habitants vivant sur notre commune, qui sera certainement revu à la baisse.

Cette tendance, générale sur notre secteur, est en lien direct avec le développement économique. Sans faire de politique, mais en faisant simplement preuve de bon sens, le gouvernement doit penser à l'équilibre de son territoire. Les mines, ainsi que des casernes ont fermé, mais les compensations ont été rares et le sont encore. Notre communauté d'agglomération (la CASC) fait tout pour pouvoir accueillir de grandes entreprises (terrains de surfaces importantes viabilisés, nombreux contacts, bassin d'emplois intéressant...). L'attractivité est présente et l'Etat doit aider la Moselle-Est dans son redémarrage économique et ne pas seulement privilégier les métropoles. La Sarre toute proche apporte du travail mais cela ne suffit pas et nous ne pouvons pas uniquement compter sur l'avenir économique de nos voisins.

Sans ce coup de pouce, tant attendu, les conséquences se font de plus en plus ressentir : augmentation du chômage, baisse de la valeur de nos maisons, fermeture de classes dans nos écoles, baisse démographique, renforcement des inégalités sociales, fermeture des administrations et des commerces,...

Je suis aussi inquiet au sujet des dotations de l'Etat. En 10 ans, nous n'avons contracté aucun emprunt tout en réalisant de nombreux projets grâce à une gestion saine et à un travail de labeur pour décrocher de nombreuses subventions. Mais au niveau financier, l'avenir est de plus en plus incertain.

En effet, entre la baisse des dotations globales de fonctionnement (la commune de RÉMERING-LÈS-PUTTELANGE a perdu plus de 61.000 € en dotation forfaitaire et en dotation de solidarité rurale en 2018 par rapport à 2013), la baisse des subventions (réduction des champs cou-

verts et augmentation des conditions d'éligibilité, baisse des pourcentages des taux de financement : avant 2013, nous pouvions obtenir entre 60% et 80% de subventions sur un projet, maintenant nous sommes entre 20% et 50%), la suppression de la taxe d'habitation (comment sera-t-elle compensée ? Cette compensation évoluera-t-elle ?), il y a de quoi être inquiet.

Cette baisse des recettes a de réelles répercussions dans de nombreux domaines : difficultés à embaucher du personnel en CDI, baisse des travaux et des investissements dans les villages engendrant le mécontentement de la population, ralentissement de l'activité économique, baisse des commandes pour les entreprises, augmentation du chômage à long terme, baisse des services aux administrés, baisse ou disparition de l'épargne communale... Néanmoins, vos représentants municipaux se sont efforcés de poursuivre l'amélioration de notre cadre de vie tout en n'augmentant pas les impôts perçus par la Commune.

Bien loin de l'image de collectivités dépensières et mauvaises gestionnaires trop souvent véhiculée dans les médias, les communes, par leur proximité du terrain, ont un rôle majeur de cohésion sociale et de soutien à la croissance économique. Les mairies ne doivent pas devenir de simples guichets administratifs.

Je terminerai mon propos par une lueur d'espoir et d'optimisme. Les "gens de l'Est" sont réputés travailleurs et combattifs. Grâce à cette réputation, des entreprises viendront certainement s'implanter bientôt en Moselle-Est. L'annonce récente de l'investissement de 500 millions d'euros de la part de Mercedes sur la zone de Hambach est une très bonne nouvelle, mais il en faudra d'autres. Toutes les collectivités territoriales (collectivités locales) œuvrent dans ce sens. De nombreux Français (65%) préféreraient vivre à la campagne et ceux qui ont franchi le pas, sont majoritairement satisfaits. Qu'ils viennent dans nos communes ! Nous avons tout pour bien les accueillir (de nombreux services, le contact avec la nature, le calme, l'immobilier plus abordable, de bons plans pour les enfants, ...). La baisse des dotations des communes devrait s'arrêter là, car nous arrivons à un seuil vraiment minimal qu'il serait dangereux de franchir.

Je vous souhaite une très bonne lecture de cette dixième édition de notre magazine d'information. A l'approche des mois de juillet et août, passez de très bonnes vacances !

Votre dévoué Maire

Jean-Luc ECHIVARD

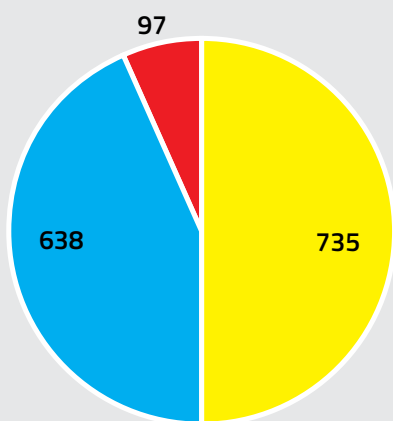
LES FINANCES DE LA COMMUNE

EN QUELQUES CHIFFRES :

Le compte administratif retrace dans sa section « Fonctionnement » les opérations courantes de l'année, c'est-à-dire hors investissements.

Le résultat de nos trois sections budgétaires pour l'année écoulée est présenté ci-dessous :

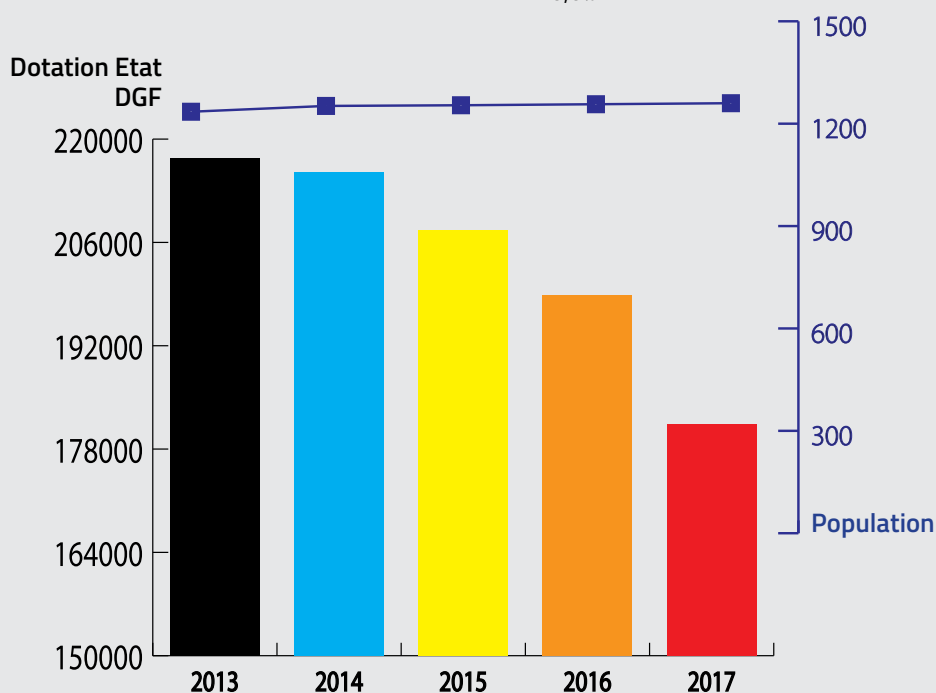
Budget général de la commune (en milliers d'euros) :

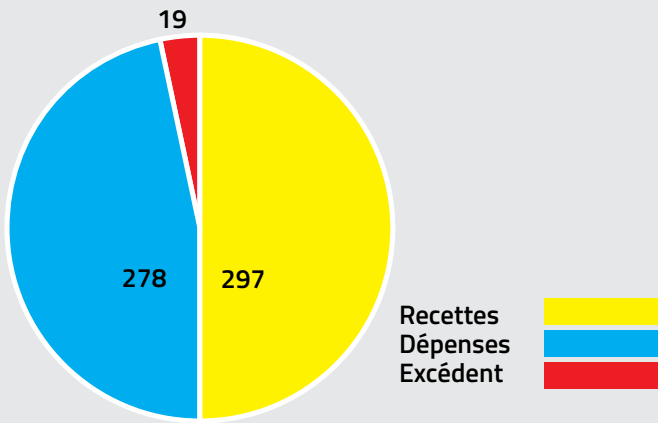


Recettes
Dépenses
Excédent

Suivant la même tendance qu'au cours des années précédentes, les recettes de la Commune diminuent principalement en raison de la baisse accélérée des dotations de fonctionnement allouées par l'Etat (voir graphique ci-après). Ces diminutions sont d'autant plus dommageables, que la population prise en référence reste stable et que beaucoup de dépenses ont atteint un niveau incompressible. Nous continuons cependant à privilégier une gestion serrée plutôt que de recourir dès à présent à la hausse de la fiscalité locale.

Le graphique ci-dessous montre l'évolution des dotations de l'Etat (DGF), par comparaison avec la population prise en référence. Ces dotations sont passées de 217.456 € en 2013 à 181.316 € en 2017, soit une baisse de 36.140 € ou -16,6%.





Centre de Plein-Air

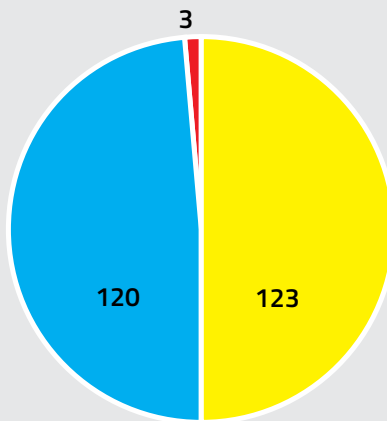
Le CPA a plutôt bien équilibré ses comptes, malgré la météo encore capricieuse de l'été dernier. Les recettes se sont élevées à 296.913 € et l'excédent de fonctionnement ressort à 18.502 €.

Néanmoins, ce type de tourisme reste sur une tendance déclinante et nous poursuivons nos réflexions et contacts pour redessiner un avenir à cet emplacement de loisirs, si agréable.

Assainissement :

Cette section représente l'assainissement collectif du village, incluant le réseau de collecte et la station d'épuration. Cette compétence est transférée à la CASC à partir de 2018, avec des services spécifiquement dédiés à cette gestion très technique.

Pour ce dernier exercice sous gestion communale, la section a été bien équilibrée, dégagant un excédent de 3.019 € pour 122.715 € de recettes de fonctionnement.



Endettement de la Commune :

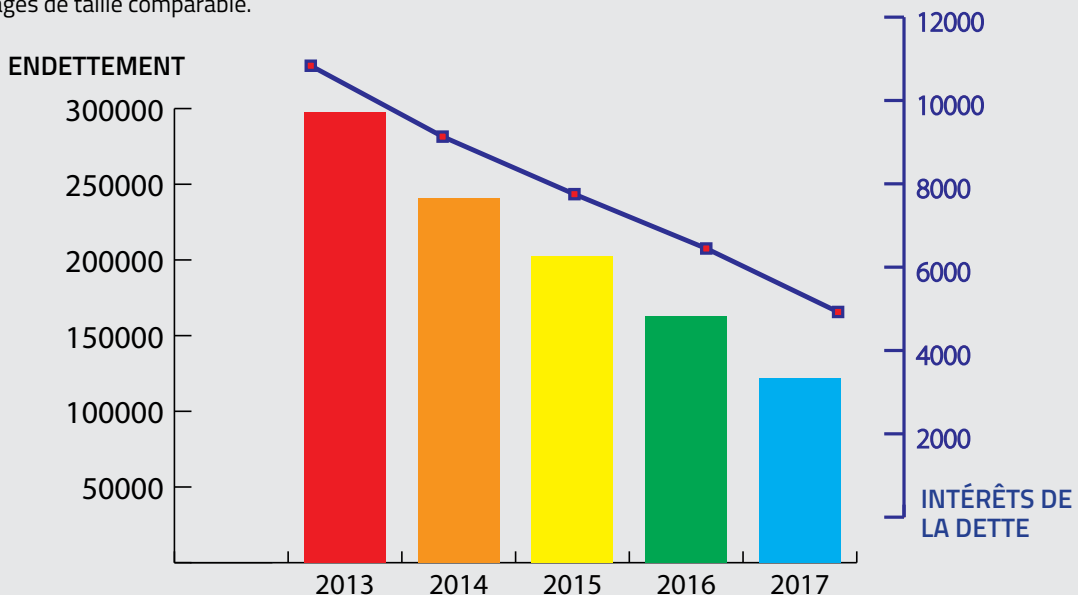
Au cours de ces dix dernières années, la Commune n'a souscrit aucun emprunt nouveau pour financer ses investissements. Les investissements représentent des dépenses structurantes pour le village et doivent être engagés dans la mesure de nos possibilités.

La possibilité d'investir est surtout liée aux excédents dégagés sur la section « fonctionnement ». Ceux-ci permettent de financer directement un investissement en le programmant judicieusement dans le temps, ou d'assurer le remboursement d'un emprunt lorsque la somme à investir est très importante sur un temps restreint (construction de bâtiments, importants travaux de voirie).

Bien entendu, les intérêts des emprunts souscrits doivent être payés à la banque prêteuse et viennent s'inscrire dans les dépenses annuelles. La diminution de la dette permet donc de réduire nos dépenses générales et de retrouver une capacité à investir.

D'ici à 2 ans, notre Commune sera totalement désendettée. Le solde des emprunts à rembourser s'élève à 121.568 € et les charges d'intérêts ont été de 4.925 € en 2017.

La dette actuelle représente 102 € par habitant, contre 564 € par habitant au niveau départemental et 609 € au niveau national pour les villages de taille comparable.



JE FLEURIS, TU FLEURIS TA MAISON! NOUS FLEURISSONS NOTRE VILLAGE!



COMMISSION ENVIRONNEMENT et ESPACES VERTS

Le rôle moteur de la commission Environnement

La municipalité, depuis 2008, avait fait le choix d'une politique offensive et dynamique liée aux questions d'environnement en créant une commission Environnement avec un adjoint référent.

Son rôle : réfléchir aux aménagements paysagers, sélection des arbustes et fleurs annuelles, organisation du concours Maisons Fleuries, discussion sur les questions de la biodiversité, travail avec les entreprises extérieures (élagage, fleurissement, gestion des forêts...).

Cette commission organise, gère, anticipe le quotidien de la commune concernant l'environnement. Elle est force de proposition et s'investit ardemment dans tous les projets liés à ces questions.

Les moyens

Pour mener sa tâche à bien, la commune s'est donné :

- des moyens financiers dans le cadre de son budget annuel.
- des moyens humains : du personnel détaché mis à disposition pour les besoins de la commission et les services d'un professionnel : l'horticulteur du village. Notre personnel est mis à contribution pour

l'ensemble des chantiers qui sont menés sur la commune concernant les aménagements paysagers, les plantations de fleurs annuelles, la taille des arbustes, le fauchage, l'entretien des voiries, des bâtiments communaux... Il intervient au niveau du village et au CPA. Nous mutualisons les moyens humains et les équipements. Les agents suivent les formations nécessaires pour évoluer dans leur métier.

Les chantiers et travaux que les ouvriers communaux ne peuvent effectuer sont externalisés vers des sociétés privées, des autoentrepreneurs et des agriculteurs. Cela concerne surtout la gestion du parc arboricole et le fauchage de plaines aux abords des aires sportives.

Pour mener une réflexion de qualité sur les évolutions à apporter dans le domaine du fleurissement au sens le plus large possible, la commission a travaillé, en étroite collaboration avec le département de la Moselle et une chargée de mission depuis de nombreuses années. Des plans d'action ont été édités annuellement par secteur géographique, en repartant de l'existant, ce qui pourrait être réaménagé, à court, moyen et long terme.

Une démarche d'adaptation a été entreprise en tenant compte du lieu, de son usage, du contexte.

Notre démarche de fleurissement

La commune de RÉMERING-LÈS-PUTTELANGE a toujours eu le souci du fleurissement du village.

Il y a eu ces fameux bacs en pierre déposés dans le village devant les maisons. À l'époque, les habitants arrosaient les fleurs et les entretenaient à leur manière. Et il y avait les jardinières à l'école et tous ces massifs d'arbres et arbustes.

La volonté de fleurir, d'agrémenter le cadre de vie, de rajouter et d'embellir a toujours été là !

Aujourd'hui, nous les élus, souhaitons trouver une harmonie et une cohérence au niveau des plantations. Et pour réussir cela, des critères ont été définis :

Nos critères :

L'ensemble de nos espaces sont réfléchis d'une certaine manière :

- un style différent, mais en recherchant une cohésion
- garder l'esprit de nos régions, développer une thématique particulière (par exemple la présence des étangs)
- optimiser les tontes en privilégiant le fauchage raisonné, un fauchage par tranches/bandes, des tontes alternées
- éviter la multiplication d'espaces paysagers au même endroit, un espace = une mise en valeur
- libérer le regard, proposer des espaces esthétiques qui ne heurtent pas le regard
- rechercher la continuité des espaces fleuris (exemple : les jardins fleuris avec des fleurs locales)
- tenir compte du patrimoine local, le fleurissement étant là à cet endroit pour le valoriser
- privilégier les fleurs annuelles aux vivaces
- récupérer au maximum les plantations
- enlever au maximum pavés et macadam et privilégier des aménagements dans le sol directement (le premier réseau d'assainissement date des années 1980 avec une volonté à l'époque de bétonner / cimenter le long de la mise en place des trottoirs)
- aménager avec harmonie et goût tout en recherchant toujours une cohérence sur l'ensemble du territoire
- améliorer le cadre de vie en tenant compte des bâtiments, de leur implantation / orientation, de la voirie et des obligations sécuritaires



Interview de Christophe BLUM Horticulteur



1. C'est quoi une vivace ?

C'est une plante avec un cycle végétatif sur plusieurs années, avec une période courte de fleurissement. Une sorte de vivace c'est un coloris qui sera toujours le même et cela pour de nombreuses années. Les vivaces demandent plus de travail, sur toute l'année, elles demandent du personnel qualifié et présent quasiment au quotidien.

2. Pourquoi la commune ne fait-elle pas le choix de plus de vivaces ?

Dans le village, il y a des espaces dédiés aux vivaces, des massifs avec des arbustes et plantes avec fleurissement échelonné toute l'année. Le cimetière et les abords de l'église St Rémy qui sont un mélange de vivaces et de minéral.

Il faut voir l'évolution du village depuis 50 ans. Il n'y a pas eu d'endroit propice au développement des vivaces. Pas d'investissement dans le temps.

La municipalité a souhaité axer son fleurissement sur des fleurs annuelles avec un changement des coloris au gré des saisons.

3. Quels sont les atouts de la commune de RÉMERING-LÈS-PUTTELANGE au niveau du fleurissement ?

Le premier : sa vocation touristique. Notre village est situé dans un écrin de verdure, des forêts, des prés, des champs... avec des nuances de bleu/vert, notre étang et les cours d'eau au pays des Lacs !

Notre village connaît une belle affluence entre les mois de mai à septembre. RÉMERING-LÈS-PUTTELANGE est un village traversé, mais aussi où l'on prend du plaisir à s'arrêter, camping, base de loisirs, chemins pédestres, pistes cyclables... Ensuite, avoir su miser sur les fleurs annuelles qui sont là pour embellir et égayer par leurs chatoyantes sélectionnées et un fleurissement pertinent lors de la période estivale.

Les aménagements floraux communaux viennent compléter les compositions des particuliers et cet ensemble contribue à la beauté et à la qualité du fleurissement du village.

Enfin, rechercher à chaque fois la cohérence et l'impact du fleurissement à tel ou tel endroit. Porter bien évidemment les questions liées à l'environnement et à la gestion des biens naturels. Privilégier les fleurs annuelles, c'est jouer le jeu d'une gestion économique de l'eau. L'arrosage est réalisé trois fois par semaine, donc maîtrisé et à partir d'une source naturelle : l'eau de l'étang !

LE CONCOURS MAISONS FLEURIES

Voilà bien un concours qui n'a pas pris une ride au fil du temps ! Impliquer les habitants dans le fleurissement favorise un cadre de vie bucolique et coloré. Il est toujours agréable de circuler à RÉMERING-LÈS-PUTTELANGE et d'admirer les belles maisons fleuries et bien entretenues.

Voici quelques photos des habitations régulièrement primées ces dernières années :



Pas de concours sans jury ! Des personnes n'habitant pas la commune sont sollicitées, pour apprécier le fleurissement des maisons inscrites au concours et sélectionner les meilleures. Tous les participants sont récompensés. Les critères du Jury ont été modifiés, à partir de 2017 le Jury n'attribuera plus qu'une seule note par rapport à l'harmonie globale et la présence d'un certain fleurissement.

LES JARDINIÈRES

Au niveau de l'église, rue Principale, le long du parvis, trônent des jardinières. Elles sont là, fidèles à leur poste, pour éblouir de leurs couleurs et de leur originalité les passants. Elles revêtent leurs habits d'été ou d'hiver... et elles remplissent admirablement leur rôle : embellir le centre du village, participer à l'ornement de cette place et améliorer avec couleur et goût notre cadre de vie.



INFORMATIONS CPA

Alors que la piste cyclo-touristique Vélo Visavis, longue de 390 km, passe dans notre village à côté du centre équestre, l'idée nous est venue, conjointement avec l'office de tourisme, de créer le « chalet des cyclistes » dans notre camping.



C'est un chalet simple, à prix modeste, pouvant accueillir jusqu'à 4 personnes. Un bungalow est mis à disposition pour sécuriser le matériel et il est équipé de 4 prises pour recharger les vélos électriques. Les cyclotouristes pourront passer une nuit pour se reposer et repartir le lendemain ou bien passer une deuxième nuit et découvrir à vélo nos étangs de la ligne Maginot aquatique, nos chemins de randonnée, nos forêts, notre campagne. Il est important que les cyclistes puissent quitter le circuit goudronné et venir à l'intérieur des bans communaux pour y découvrir ses richesses, avant de repartir.



En plus de cet hébergement pour les cyclo-campeurs, nous pouvons vous annoncer les nouveautés suivantes :

- La plage en juillet-août est entièrement gratuite et bien sûr surveillée.
- En plus des pédalos et du toboggan aquatique, une activité Paddle sera proposée.
- Des animations ponctuelles seront menées avec un sponsor.
- Mise en vente de PACKS LOISIRS sur Rémering-lès-Puttelange à l'office de tourisme de Sarreguemines.
- Des travaux de réhabilitation du restaurant sont en cours et un commerçant, capable de s'adapter à la clientèle, occupera les lieux l'année prochaine.
- Deux flyers, un en français, l'autre en allemand, pour le camping et le centre de plein air ont été réalisés

et distribués en Moselle et en Sarre (visibles également sur le site Internet camping-remering.fr). Idem pour le flyer du « chalet des cyclistes ».

- Des voies douces (chemins de randonnée) sont en cours de réalisation autour de l'étang et en direction des villages alentours. Il sera bientôt possible de faire le tour de l'étang tout en étant au bord de l'eau et, par tous temps se promener en direction d'Hilsprich.
- Parallèlement, avec les communes de l'Albe et des Lacs, nous travaillons avec de nombreux partenaires, à la réalisation de circuits de randonnée fléchés et répertoriés pour attirer les marcheurs, les joggeurs, les VTTISTES...

L'équipe municipale souhaite à toutes et à tous, une très belle saison touristique 2018 au sein de notre camping, de notre centre de plein air et de notre bel environnement.

NOTRE ÉCOLE

tous prêts pour découvrir le ski !



La classe de neige



Sur le chemin du retour, nous avons visité la confiserie de Plainfaing . La fabrication des bonbons des Vosges n'a plus de secrets pour nous... et nous avons pu ramener quelques bonbons pour nos familles !

En février 2017, les élèves de CE de Mme Echivard et ceux de CM de Mme Heully et Mme Lacorne ont participé à une belle aventure : ils sont partis en classe de neige à Xonrupt Longemer dans les Vosges. Départ le lundi 27 février le matin et retour le vendredi 3 mars. Cinq jours à partager avec les copains et copines, loin de la famille.

Au programme, ski alpin tous les jours à la station de La Bresse mais également une sortie raquette, découverte de la nature environnante et quelques visites culturelles : la fabrique de sabots et la confiserie de Plainfaing.

Les débuts sont parfois difficiles...



Belle récompense, nous profitons du soleil, et la vue est magnifique en haut des pistes !



...mais nous ne nous décourageons pas.



Nous avons eu beaucoup de chance pour notre sortie en raquettes ; le paysage était magnifique et les arbres couverts de neige fraîche !



Le sabotier nous a expliqué toutes les étapes de la fabrication des sabots en bois ; sa boutique regorge de sabots de toutes sortes ; il n'y a que l'embarras du choix pour ramener un petit souvenir.



Un peu de travail : nous écrivons à nos parents et nous tenons un journal de bord.



Des veillées pour s'amuser... Nos animateurs étaient super !

Athlétisme

Fidèle au poste depuis de nombreuses années, Gérard Oltmanns, entraîneur au club d'athlétisme de Sarreguemines est à nouveau venu dès le mois d'avril assurer des séances d'athlétisme dans notre école du CP au CM. Nos élèves l'accueillent chaque année avec autant de plaisir !



Journée à la ferme

Tous les enfants de la Maternelle ainsi que les CP ont visité lundi 22 mai la ferme de Mariembourg à Guébling. Les enfants ont pu visiter la bergerie et la ferme avec sa basse-cour et son jardin.

C'était l'occasion de nourrir et découvrir tous les animaux de la ferme : moutons, chèvres, poneys, ânes, chevaux, cochons, lapins, poules, dindes, canards... Et même un lama : Serge le lama ! Les enfants ont donné des graines aux animaux et même le biberon à un petit agneau et une petite chèvre !

Les élèves ont également pu assister à une démonstration de chien de berger au travail avec un troupeau de moutons. « Youpi » le chien du berger nous a montré avec quelle agilité il était capable de rassembler les moutons : impressionnant !!

Puis nous avons découvert le travail de la laine : il faut tondre les moutons, puis laver la laine la carder puis la filer avant de pouvoir se tricoter une jolie écharpe...

Et enfin, les (petits) élèves ont pu participer à un atelier farine : ils ont d'abord écrasé les grains de blé dans un petit moulin puis ils ont tamisé la mouture qui en sortait pour séparer l'écorce du grain de blé (le son) de la farine blanche. Les enfants ont pu emporter la farine qu'ils avaient faite.



Le même jour, les enfants de CE1-CE2 et CMI-CM2 sont allés au musée de Sarreguemines. Un groupe a participé à un atelier : créatures hybrides au musée de la faïence et l'autre groupe, à un atelier terre au moulin de la Blies. Pour toute l'école, ce fut une très belle journée

Participation au cross « Go run for fun »

Nos élèves, de la grande section au CM, ont participé à Sarralbe, le mardi 30 mai, à la course :
" Go run for fun ".

Cette course est organisée par Inéos et comme son nom l'indique, le but est de courir pour le plaisir.

Comme le précise M. Marc Hanquet, directeur d'Inéos Sarralbe « C'est une volonté d'inciter les enfants à abandonner temporairement leurs jeux vidéos et de participer à la lutte contre le fléau qu'est l'obésité dès le plus jeune âge. »

Et ce sont donc 3 200 enfants de 158 classes, de 61 écoles, de 49 communes qui étaient présents à Sarralbe.

Les enfants se sont lancés sur trois parcours différents tracés au cœur de la ville sous un impressionnant dispositif de sécurité. 1 km, 1,4 km et 2,6 km pour les CE2-CM1-CM2. La matinée s'est terminée par un pique-nique géant ! Visiblement, nos élèves ont apprécié cette rencontre sportive !



Rencontre sportive avec les élèves d' Hilsprich

En septembre 2016, nous avons organisé pour la première fois une rencontre sportive entre notre école et celle d'Hilsprich. Nous avons été accueillis à Hilsprich et cette année, c'est avec plaisir que nous avons organisé cette rencontre à Rémering. Depuis le mois de septembre 2017, les écoles d' Hilsprich et Rémering forment un RPI, Regroupement Pédagogique Inter-communal. C'était donc l'occasion, au cours de cette matinée sportive de créer de nouveaux liens et de faire connaissance avec de nouveaux camarades de classe. Le brouillard n'a pas découragé nos élèves qui sont passés d'ateliers en ateliers pour participer à des épreuves de lancer, de saut ou de course. De nombreux parents sont venus prêter main forte aux enseignantes pour encadrer tout ce petit monde et les mamans avaient préparé de délicieux gâteaux pour le goûter. Rendez-vous en septembre prochain !





Sortie en forêt à l'automne.

La forêt est si belle à l'automne que nous avons profité des derniers jours ensoleillés avant les vacances de la Toussaint pour passer une matinée en forêt au bord de notre bel étang. Observation de la nature et surtout des nombreux champignons, cette sortie a enchanté nos élèves. Nous sommes revenus à l'école, heureux mais aussi bien fatigués !



Saint Nicolas

Saint Nicolas ne nous oublie pas et comme chaque année, il vient accompagné du Père Fouettard mais aussi de son âne que les enfants aiment tant ! Après quelques chants, tous ont droit à leur petit paquet de friandises. C'est une belle tradition qui égaye les enfants à l'approche de l'hiver...



Suite au sondage auprès des parents en octobre 2017, les municipalités de RÉMERING-LÈS-PUTTELANGE et d' HILSPRICH ont décidé le retour à la semaine de 4 jours pour les écoles du RPI. Cependant, au vu du succès des activités du vendredi après-midi en collaboration avec les associations du village, nous avons souhaité reporter ces activités au mercredi matin, toujours avec notre prestataire de qualité, l'OPAL.

Au niveau des maternelles, comme convenu en 2017 avec l'inspection académique, la classe d' HILSPRICH ferme et tous les enfants sont regroupés dans les deux classes de RÉMERING-LÈS-PUTTELANGE .

Au niveau de l'élémentaire, une fermeture non prévue a été annoncée à RÉMERING-LÈS-PUTTELANGE au début de l'année 2018. La répartition pédagogique entre les deux écoles sera faite par l'Inspecteur de l'Education Nationale en collaboration avec les directrices.

Cette fermeture est une mauvaise surprise, il est vrai que les effectifs sont bas, mais fermer deux classes la même année sur un RPI qui a tout juste un an d'existence n'est (politiquement) pas correct. C'est pourquoi toutes les forces vives de l'éducation du village ont lancé des démarches pour se faire entendre. En effet, notre cas a été discuté dans différentes commissions et réunions grâce aux parents d'élèves qui ont demandé l'intervention d'une fédération, aux enseignants par l'intermédiaire d'un syndicat et aux municipalités par le biais d'élus. Notre réclamation commune a été prise en compte par le Ministre de l'Education Nationale qui a demandé à Madame la Rectrice de réétudier notre situation. A l'heure où nous imprimons, nous ne connaissons pas la réponse de la commission de juin et nous espérons que celle-ci sera favorable à repousser d'un an la fermeture de la classe élémentaire à RÉMERING-LÈS-PUTTELANGE .

Le bus est toujours pris en charge financièrement par notre communauté d'agglomération. Vous trouverez ci-dessous les nouveaux horaires des écoles ainsi que les horaires des trajets pour RÉMERING-LÈS-PUTTELANGE .

NOTRE RPI

	L M J V		LMJV
Rémering	8H20 – 11H35 13H25 – 16H10	Hilsprich	8H10 – 11H25 13H15 – 16H00

Horaires des trajets					
TRAJET ALLER			TRAJET RETOUR		
Jour de circulation	L M J V	L M J V	Jour de circulation	L M J V	L M J V
Communes - Lieux			Communes - Lieux		
Rémering - École	8H00	13H05	Hilsprich - École	11H30	16H05
Hilsprich - École arrivée	8H07	13H12	Rémering - École arrivée	11H38	16H13

Pouces verts en l'air !!

L'année dernière, les cigogneaux avaient créé le « jardin des pouces verts », jardin pédagogique partagé. Grâce à l'engouement des enfants, à l'investissement des parents, aux bons conseils de Francis Pierret, et au soutien de la municipalité, les récoltes ont été surprenantes. Les enfants ont pu savourer leurs tomates-cerises pendant le temps de midi et aussi partager ces récoltes avec leurs parents grâce au « marché des cigogneaux » où étaient distribués concombres, courgettes, radis et fraises de la journée. Pour cela donc, un grand merci à tous !

Le jardin continue cette année avec, en projet, une cabane à insectes et la diversification des cultures.



De bouche à oreille...

Les cigogneaux ne se sont pas contentés de faire travailler leurs pouces cette année. Au périscolaire du soir, et particulièrement pendant les vacances de février, les enfants se sont servis de leur bouche et de leurs oreilles ... « De Bouche à Oreille », c'est le nom du premier album des ateliers « IMAGINA'SON » dans lequel seront compilés nos chansons, interviews, contes et poèmes. Le studio d'enregistrement mis en place au périscolaire a été financé en grande partie grâce à l'Association des Parents d'Elèves et le parc informatique a été installé par M. Seiler. Encore une fois, merci à tous ceux qui s'investissent dans la vie des cigogneaux.



Les prochains rendez-vous :

Vendredi 29 juin, se déroulera la fête du périscolaire. Plusieurs représentations (préparées pendant les NAP) de théâtre, de musique et de danse sont prévues (en plus des courgettes et des radis à déguster). C'est aussi l'occasion pour tous de se rencontrer et de partager un petit moment de bonheur.

Le périscolaire est aussi un lieu de rencontre et d'échange. Les portes ouvertes des cigogneaux, prévues fin septembre, seront donc l'occasion de se rencontrer et d'échanger autour des grands axes pédagogiques annuels du périscolaire. Et s'il n'y a plus de courgettes, il y aura toujours un café.



Hommage à Monsieur Christophe LEYDINGER, Adjoint au Maire

Le Maire de la commune que je suis ne pouvait que rendre hommage à la personnalité de cet homme qui a toujours été à mes côtés dans toutes les décisions municipales.

Pendant 10 ans, Christophe a été adjoint en charge du camping et du centre de plein air de RÉMERING- LÈS-PUTTELANGE avec Jean-Jacques LINDEN. Lourde tâche qu'ils ont assumée sans faille. Inconnu en 2008, il s'est très vite intégré et est devenu plus qu'un adjoint, l'ami de tous. Nous avons découvert un homme de grande qualité, un homme de terrain, calme, posé, attentif, un homme de compromis. Je n'ai jamais vu Christophe se fâcher et une très belle amitié est née au sein de toute l'équipe.

Ses très nombreux collègues du milieu professionnel qui le côtoyaient et qui connaissaient ses compétences l'ont tous particulièrement apprécié dans l'exercice de ses fonctions.

Sa vie familiale réussie, son parcours professionnel bien rempli, et sa vie d'Élu municipal intense, ont fait de notre ami un être heureux et bien dans sa peau comme on dit.

Même si à cause de sa maladie, les dernières années ont été plus difficiles, Christophe nous a laissé une belle leçon de vie.

Il agissait comme s'il avait la vie devant lui, il ne se plaignait pas. Sans pudeur, il expliquait son cancer, ses traitements à qui voulait entendre ses mots et ses maux. Il pratiquait souvent l'humour, c'était sa façon à lui de côtoyer le tragique sans le dramatiser, et renforcer ainsi les liens avec les autres : rire, c'est encore meilleur à plusieurs. Il aimait les gens, les servait en tant qu'élu et tout le monde l'appréciait et l'aimait en retour.

Connaissant la gravité de sa maladie, nous ne pouvions pas croire à son issue fatale quand nous le rencontrions si déterminé et plaisant. Son comportement nous a fait croire que l'inéluctable ne le serait peut-être pas.

“ Cher Christophe, je souhaite que ton souvenir nous inspire encore longtemps et que nous continuions dans la voie que tu as tracée, ce sera notre manière de saluer ta mémoire. Ces longues années de travail en commun, nous laissent un souvenir indélébile. Notre vie d'élu avec toi a été une magnifique expérience humaine. Sache que ton absence nous oblige à renforcer encore davantage l'esprit de fraternité qui a toujours prévalu dans le conseil municipal dont tu étais un membre influent. ”

Au revoir et merci Christophe.



Comment la fibre arrive chez vous ?

Quand pourrais-je avoir accès au Très Haut Débit ?

Quel que soit le mode de raccordement retenu, l'accès au Très Haut Débit sera disponible à compter de septembre ou, au plus tard, dans le courant du 4^e trimestre 2018. Vous serez informés ultérieurement.

Attention de ne pas signer hâtivement un nouveau contrat avec votre fournisseur d'accès ou un autre opérateur. Si vous souhaitez un abonnement à la fibre optique, vérifiez bien que le contrat le mentionne et que ce n'est pas un abonnement ADSL.

Pour les personnes inscrites avant le 14 février 2018 auprès de Moselle Fibre (raccordement effectué pendant la phase travaux), un second rendez-vous pour l'installation des équipements du Fournisseur d'Accès Internet (box, décodeur...) sera nécessaire au moment de la mise en service du réseau.

Pour les personnes non inscrites avant cette date, le raccordement est réalisé par le Fournisseur d'Accès Internet, il procédera à la réalisation du raccordement et à l'installation des équipements au moment de la mise en service du réseau.

Combien coûte un raccordement ?

Quel que soit le mode de raccordement retenu, **seul le Fournisseur d'Accès Internet, dans le cadre de votre abonnement, sera susceptible de vous facturer des frais d'accès au réseau.**

Les étapes de l'installation de la fibre optique dans votre maison :

L'installation dure généralement de 2h à 4h, en fonction du type d'installation prévu par Moselle Fibre (en aérien ou en souterrain) et de la distance qui sépare le point de

branchement (PBO) le plus proche de la maison à la prise optique. Voici, étape par étape, l'installation de la fibre dans un pavillon par un technicien :

A l'extérieur de la propriété:

passage du câble en aérien ou en souterrain

A l'intérieur de la propriété :

1. Définition avec le technicien de l'emplacement de la prise à l'intérieur de votre domicile (au plus près de la 1^{ère} prise téléphonique)

2. Validation avec le technicien du cheminement de la fibre optique

3. Réalisation des travaux

4. Signature du compte-rendu d'intervention

Avant l'intervention, il convient de s'assurer des éléments suivants :

Dans le cas d'un passage de câble en aérien :

- prévoir un élagage des arbres si nécessaire.

Dans le cas d'un passage de câble en souterrain :

- vérifier que la gaine du câble télécom n'est pas bouchée.

Anticiper le passage du câble dans la maison et déplacer les meubles pouvant gêner l'intervention du technicien.

Le technicien peut rencontrer des difficultés lors de l'installation :

Sur le domaine privé, intérieur ou extérieur à l'habitation, vous devez prendre en charge les travaux nécessaires (pose ou désencombrement d'une gaine par exemple) pour rendre le raccordement possible.

Sur le domaine public, c'est MOSELLE FIBRE qui intervient sans frais pour vous.

Pour répondre à toutes vos questions, une plaquette a été réalisée par Moselle Fibre, vous pouvez la consulter sur notre site Internet <http://www.mairie-remeringlesputtrelange.fr/> (rubrique « Dernière minute »).

La CASC

(Communauté d'Agglomération Sarreguemines Confluences)

Fermeture de la déchèterie de Sarralbe

Ouverte au public depuis janvier 2006, la déchèterie de Sarralbe, devenue un équipement de la Communauté d'Agglomération Sarreguemines Confluences au 1er janvier 2017, date de la fusion entre l'Agglo et la Communauté de Communes de l'Albe et des Lacs, fermera ses portes dès cet été pour une durée approximative de 9 mois.

Des travaux d'aménagement doivent être réalisés pour permettre le développement de nouvelles filières telles que le plâtre, les huisseries ou encore le polystyrène.

Les travaux prendront aussi en compte la circulation dans l'enceinte de la déchèterie, améliorant ainsi les flux et le confort des usagers.

Durant cette fermeture, les particuliers seront invités à se rendre dans l'une des 4 autres déchèteries que compte l'Agglo, selon les mêmes conditions d'accès (complément d'informations présent au verso de votre Sarre et Blies ou sur le site Internet de la Communauté d'Agglomération Sarreguemines Confluences).

Les professionnels, quant à eux, devront prendre contact avec le centre technique au

03 87 28 97 34 afin de pouvoir bénéficier d'un accès à la déchèterie professionnelle de Sarreguemines. À sa réouverture, c'est une déchèterie plus moderne, plus innovante, plus fonctionnelle et plus spacieuse que les usagers retrouveront. Les dates exactes de fermeture et de réouverture seront précisées par voie de presse.

Service de transport pour les PMR

Depuis janvier 2018 le service de transport adapté pour les personnes à mobilité réduite, organisé et financé par la Communauté d'Agglomération, est ouvert aux habitants des anciennes communes de la Communauté de Communes de l'Albe et des Lacs.

Il s'agit d'un service sur réservation, de porte à porte, dédié aux personnes présentant un handicap permanent ou temporaire ne leur permettant pas d'utiliser les lignes de transport en commun classiques (réseau CABUS). La prise en charge et la dépose se font du lieu de départ au lieu d'arrivée.

Ont accès de plein droit à ce service : les personnes en fauteuil roulant ainsi que les personnes mal ou non-voyantes.

Les autres personnes ayant un problème pour se déplacer peuvent en bénéficier sous réserve de compléter un dossier comportant un certificat médical. Une commission spécifique se réunira pour définir leur droit d'accès.

Les personnes se déplaçant pour des soins liés à leur ALD (Affection de Longue Durée) ne doivent pas emprunter ce service, mais un transport médical prescrit par leur médecin.

Pour savoir si vous remplissez bien les conditions, vous devez vous renseigner aux numéros suivants :

-dossier de demande d'adhésion à la Communauté d'Agglomération, Service Transports, 99 rue du Maréchal Foch 57200 Sarreguemines
Tél. 03 87 28 48 89.

-cellule de réservation chez le transporteur, MASSING INTER SERVICES, 1a route de Nancy 57200 Sarreguemines – Tél. 03 87 95 12 12.





OFFICE DE TOURISME

SARREGUEMINES CONFLUENCES



Votre interlocuteur privilégié!

Loisirs

Vous cherchez un endroit où déguster des bons petits plats qui sentent bon le terroir ? Une visite au musée ? Un instant de détente aux Saarland Therme ? Une promenade en vélo au fil de l'eau ? Se rafraîchir les pieds dans l'eau au bord d'un étang ? Se réchauffer avec un vin chaud aux délicieuses odeurs d'épices de Noël ?

Pour des sorties toute l'année seul, à deux ou avec toute votre famille, nous sommes votre interlocuteur privilégié pour **répondre à vos attentes de manière personnalisée !**

Billetteries

Et que diriez-vous d'un spectacle humoristique ? Un concert ? Une conférence ? Une représentation de théâtre en Platt ?

De nombreuses billetteries sont en vente à l'Office de Tourisme.

Le pass gratuit pour découvrir la Lorraine à prix réduit

Demander le GRATUITEMENT à l'Office de Tourisme



à offrir
OU à s'offrir Boutique

Connaissez-vous le coin boutique de l'Office de Tourisme?



Il plaira à coup sûr **aux gourmets** (miels, confitures, terrines, paniers garnis, boissons artisanales), **aux curieux** (livres), **aux nostalgiques** (pièces en faïence), et **aux amateurs de produits uniques**, drôles, 100% Sarreguemines (Mir Redde Platt).

LES BONS PLANS 24h/24h

Faites le plein d'idées pour épater votre tribu par tous les temps sur l'agenda des manifestations

sarreguemines-tourisme.com/agenda

Quel que soit la saison, il y a toujours une bonne raison de sortir!

Faites le plein de bonnes idées venez nous voir!

Office de Tourisme Sarreguemines Confluences

11, rue du Maire Massing à Sarreguemines

03 87 98 80 81

contact@sarreguemines-tourisme.com



Nous sommes ouverts ...

L	M	M	J	V	S	D
						01/05 - 30/09 10h - 12h30 13h30 - 17h
		9h30 - 18h			10h - 17h	01/10 - 30/04 10h - 13h
Fermetures exceptionnelles 01/01 - 01/05 - 01/11 - 11/11 - 25-26/12						Fermé de nov. à fév.

Retrouvez toutes nos informations sur
sarreguemines-tourisme.com

f Office de Tourisme Sarreguemines Confluences

@ #VisitSarreguemines



Consulter l'ADIL 57 et les Espaces Info Énergie

Centre d'information et de conseil, l'ADIL de la Moselle répond à vos questions de nature juridique, fiscale, financière en matière de logement, et technique en matière de maîtrise des énergies.

Un service gratuit, ouvert à tous

Vous êtes propriétaires occupants, bailleurs, copropriétaires, locataires, professionnels et acteurs de l'habitat,

Vous cherchez à obtenir des renseignements sur :

- les contrats, les assurances, les financements d'une accession ou d'une rénovation,
- les rapports locatifs et dispositifs d'accès aux droits,
- la gestion de la copropriété,
- la fiscalité de l'immobilier, l'urbanisme...

ou bien sur :

- les caractéristiques des isolants,
- les avantages et inconvénients des systèmes de chauffage, la ventilation...
- les normes RT 2012, BBC...
- les aides et subventions aux travaux de performance énergétique...

Bénéficiez de conseils neutres, objectifs et personnalisés



→ **Rencontrez un Conseiller Juriste et Financier**

À Metz au 8 rue Gambetta avec ou sans rendez-vous et par téléphone au 03 87 50 02 60

2 permanences de proximité sur le territoire de votre Communauté d'Agglomération :

À Sarreguemines au CCAS - 5 rue de la Paix

Tous les 4èmes mercredis de chaque mois de 10h15 à 12h et de 13h30 à 16h15 **et**

Tous les 2èmes jeudis de chaque mois de 14h à 16h15



→ **Rencontrez un Conseiller Énergies**

À Forbach à la Communauté d'Agglomération de Forbach Porte de France - 110 rue des Moulins
et par téléphone au 03 87 13 13 71

2 permanences de proximité sur le territoire de votre Communauté d'Agglomération :

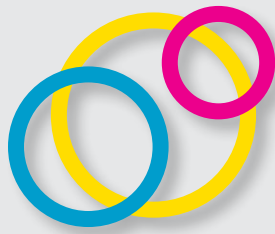
À Sarreguemines à la Communauté d'Agglomération de Sarreguemines Confluences - 99 rue du Maréchal Foch

Tous les lundis de 9h30 à 12h et de 13h30 à 17h et Tous les mardis de 9h30 à 12h

À Puttelange-aux-Lacs à la Mairie - rue Wilson

Tous les 1^{er} mardis du mois de 14h à 17h

Consultez les sites internet www.adil57.org et www.eie-grandest.fr



Festival les Z'ETANGS D'ART



ÉDITORIAL

*"La culture n'est pas un luxe,
c'est une nécessité."*

Gao Xingjian

*Une saison culturelle s'est
achevée.....
une autre s'ouvre...
tout aussi surprenante et riche.*

*La programmation **2018** du festival
LES Z'ETANGS D'ART met à nouveau
à l'honneur des spectacles
vivants diversifiés mêlant théâtre,
comédie, humour, musique ainsi que
des séances de cinéma de plein air.
Ces manifestations permettent
de mettre en valeur nos territoires
ruraux à travers le prisme de
l'innovation, de l'émotion, du rire
et de la convivialité, dans le souci
d'offrir des spectacles de qualité
accessibles à tous.*

*Cette offre culturelle et artistique a
pu voir le jour grâce à la volonté et
à l'engagement des bénévoles des*

*Foyers Ruraux de Holving,
Puttelage aux Lacs,
Rémering les Puttelage
ainsi qu'au soutien financier de ces
trois communes et du programme
LEADER, sans oublier notre fidèle
programmatrice Julie.*

*L'an passé vous avez été très
nombreux à nous faire confiance
et à nous suivre, alors MERCI pour
votre soutien et au plaisir de vous
retrouver lors de nos spectacles.*

Les organisateurs

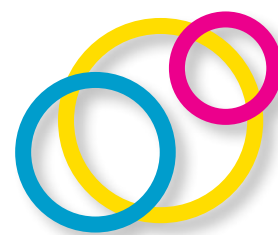
Et en plus c'est GRATUIT !



FESTIVAL



Festival les Z'ÉTANGS D'ART



CINEMA PLEIN AIR - SPECTACLES

Lieu	date	Manifestation	Observation
PUTTELANGE CAC	Samedi 2 juin à 10h30	Conférence de presse	Lancement saison culturelle + verre de l'amitié

Juin

PUTTELANGE CAC	Vendredi 8 juin à 20h	Spectacle : « <i>Cyra(gue)no</i> » <i>Théâtre Dest</i>	Ouverture saison culturelle
RÉMERING Place de l'école	Samedi 9 juin à 20h30	Groupe de Jazz Manouche Hassli-Weiss Quintet	Repli Multisport couvert
HOLVING Parking de la Mairie	Samedi 16 juin dès 21h30	Cinéma plein air « <i>Il a déjà tes yeux</i> »	Repli Centre Socio Culturel
PUTTELANGE Aire sportive	Vendredi 29 juin dès 21h30	Cinéma plein air « <i>Les dents, pipi et au lit</i> »	Repli CAC

Juillet

HOLVING Cour d'école	Samedi 7 juillet à 20h30	Spectacle : « <i>Kitchenette</i> » <i>Compagnie des Ô</i>	Repli ancienne Salle des fêtes
PUTTELANGE Aire sportive	Vendredi 20 juillet dès 21h30	Cinéma plein air « <i>Tout le monde debout</i> »	Repli CAC
RÉMERING Camping /ancien restaurant	Vendredi 27 juillet dès 21h30	Cinéma plein air « <i>À fond</i> »	Repli dans l'ancien restaurant du camping

Août

HOLVING Parking de la Mairie	Vendredi 3 août dès 21h30	Cinéma plein air « <i>Ce qui nous lie</i> »	Repli Centre Socio Culturel
RÉMERING Place de l'école	Samedi 4 août à 20h30	Spectacle : « <i>The Queen French World Tour</i> » <i>The Compagnie Deracinemoa</i>	Repli Multisport couvert ou Foyer Socio-Educatif
PUTTELANGE Aire sportive	Vendredi 17 août à 20h30	Musique : La Fanfare Couche -Tard	Repli CAC
HOLVING Centre Socio Culturel	Samedi 25 août à 19h	BAL FOLK Bal'us'Trad	CLÔTURE saison 2

À l'issue des spectacles et des séances de cinéma, une buvette sera proposée.

**TOUS LES SPECTACLES ET SÉANCES
DE CINÉMA SONT GRATUITS ET
POUR TOUT PUBLIC**



**" Ma drôle de Vie "Coffee Potes -
Holving**



**" Concert Les Co-Smet "
Rémering-lès-Puttelange**



**« La Tente d'Edgar »
Compagnie La Trappe
à Ressort
Rémering-lès-Puttelange**



Festival les Z'ÉTANGS D'ART

Impressions 2017



LES CORDÉES

FOYER RURAL

L'activité du Foyer Rural ne se résume pas au festival Les Z'Etangs d'Art !

Le **Tai-chi** continue sur sa lancée et a lieu le mardi soir de 18 h à 19 h 30 dans la maison des associations.

En lien avec le périscolaire dans le cadre des **nouvelles activités périscolaires**, les enfants ont pu découvrir les peintres Kandinsky et Calder ainsi que l'art aborigène.

La période de l'Avent a été l'occasion de faire des petits bricolages pour le sapin de Noël.

Dans le cadre de l'animation **Noëls de Moselle** organisée par le Conseil Départemental, en lien avec l'ensemble des bibliothèques participantes du réseau, une exposition "**Meisenthal et l'histoire de la boule de Noël**" a eu lieu à la bibliothèque du 18 au 23 décembre. Ce fut l'occasion de raconter la légende de la boule de Noël en mettant en œuvre l'art du Kamishibai.

Lors de l'édition **Insolivres 2017**, un chemin sensoriel a été mis en place ainsi que plusieurs ateliers permettant de faire l'expérience des cinq sens. Cet événement a eu lieu sur la place de l'école le 23 juin.

Dans le cadre de **Lire en fête**, une soirée jeux a diverté petits et grands dans une ambiance animée et conviviale.

La **fête de la musique** a été un moment fort dans le calendrier de notre association avec la venue d'un cracheur de feu. Enfants et adultes ont été ravis d'autant plus que le temps était de la partie !

La **bibliothèque municipale**, cogérée avec la commune, rejoint le réseau de la CASC et bénéficie ainsi d'un budget conséquent en plus du budget de la municipalité. Dès que de nouvelles acquisitions entrent en bibliothèque, la liste est diffusée aux adhérents dont nous connaissons les adresses mail.

La bibliothèque va être informatisée très prochainement et des bénévoles vont être formés sur un nouveau logiciel, toujours en lien avec la médiathèque de Sarreguemines.

Art Floral

Depuis octobre 2017, l'art floral est devenu une activité du Foyer qui a lieu une fois par mois, un lundi, selon un calendrier établi en début d'année scolaire.



IMPRESSIONS [^] DE LA FÊTE MUSIQUE



Cours de self défense et d'Arts Martiaux avec le Club Taekwondo RLP



Dimanche 22 avril 2018, une trentaine d'enfants venus de tout le département ont pu pratiquer leur sport préféré avec **Clara Mallien vice championne de France Senior 2018**, 1ère à l'open d'Egypte en 2017. Avec son coach **Clément Rauscher** elle a animé un stage permettant aux enfants de développer des techniques de combats tandis que le comité départemental de taekwondo représenté par son président **Cyrille Magandoux**, a initié ces jeunes pratiquants à l'arbitrage.

Cette formation s'est déroulée au sein du club de taekwondo de Rémering-lès-Puttelange honoré par la présence de Mesdames **Jeannine Quodbach** 1ère adjointe de la commune, **Sonya Cristinelli-Fraiboeuf** Conseillère départementale, vice-Présidente déléguée au Territoire de Sarreguemines-Bitche et **Sonia Bour-Bur** son adjointe. Ce stage, 1er du genre dans le secteur, a été couronné de succès et sera sûrement réédité.

Fort de plus d'une quarantaine de membres et existant depuis plus de 10 ans, le club Taekwondo RLP vous invite à le rejoindre et propose au Foyer Socio-Educatif des cours de :

Selfdéfense de 20h15 à 21h30 tous les mardis, aux personnes de plus de 16 ans.

Taekwondo Enfants de 17h15 à 18h30 tous les mardis pour les enfants de 6 à 11 ans.

Taekwondo Ados /Adultes tous les mardis de 18h45 à 20h00.

Notre adresse email : HapkiTaek@gmx.fr
Retrouvez-nous aussi sur Facebook : Club de Taekwondo hapkimudo de Rémering-lès-Puttelange.



APEM

JUIN 2017 :

Bonne humeur à la pêche !



Sous le soleil et la chaleur, ils étaient 16 disciples de Saint-Pierre à s'installer, dès 8 h, sur les berges de l'étang des Marais pour le concours annuel de pêche au coup organisé par l'association de pêche de l'étang des Marais.

Bilan de la journée : 76,240 kg de poisson blanc ont été sortis de l'étang. Tous ces poissons ont été immédiatement remis à l'eau après la pesée effectuée par le président Hubert Gunther.

Palmarès de l'épreuve : 1er Jean-Marc Thil (12,390 kg).



SEPTEMBRE 2017 : Une pêche presque miraculeuse !

72 heures sur les berges de l'étang des Marais, trois nuits passées sous les tentes, trois jours entiers à guetter le bouchon sous une météo variable et pas très agréable, telles ont été les conditions qui ont réuni les quinze doublettes lors de l'enduro carpes 2017 organisé par l'APEM, association de pêche de l'étang des Marais.

Palmarès

Le bilan de la compétition est impressionnant : 509,630 kg de carpes ont été sortis de l'eau.

Classement final : 1ère Lætitia et Christophe Flouw remportent le concours avec 96,7 kg ; 2e Aude Burger et Roland Keller 88,680 kg, 3e Lisa et Denis 70,510 kg. Après la capture des poissons puis la pesée réglementaire effectuée par les organisateurs, les prises sont toutes remises systématiquement à l'eau. Tous les résultats sont affichés sur un tableau à double entrée facilitant la visualisation de l'avancée de l'épreuve.

La remise des prix a été faite dimanche matin par le président, Hubert Gunther. Une surprise attendait tous les compétiteurs : chaque participant s'est vu remettre un nouveau maillot aux couleurs de l'APEM de Rémering offert par des sponsors avant de partager un repas bien mérité.

SÉCURITÉ

Que savons-nous sur les sapeurs-pompiers ?



Depuis la dissolution du centre de première intervention de notre commune le 01/07/2012, le centre de secours de Puttelange-aux-lacs assure seul la distribution des secours sur notre village. Mais que savons-nous de ces hommes et de ces femmes ?

Le Centre de Secours de PUTTELANGE-AUX-LACS est composé de 57 personnels volontaires dont un sous-officier professionnel depuis le 1er avril dernier. Ce centre a la particularité de posséder un grand nombre d'éléments féminins dans ses rangs, qui le place, avec 33%, en seconde position des centres de secours les plus féminisés du département de la MOSELLE. Pour le Capitaine Emmanuel WELTER, chef de centre depuis 2002, la présence de cet important contingent de personnels féminins n'est pas seulement un effet de mode, mais bel et bien le reflet de l'évolution de notre société qui féminise de plus en plus les anciennes activités exclusivement masculines.

Le centre de secours traite environ 800 interventions par an, avec un parc matériel de 8 engins. La majeure partie des interventions concerne le secours à personne au moyen de l'ambulance dite VSAV. Ce traitement est possible par la présence journalière, hors dimanches et jours fériés, de 5 sapeurs-pompiers entre 8h et 18h pour assurer les premiers départs, le restant étant réalisé via les astreintes et les disponibilités de chacun.

Pour le chef de centre, la sollicitation des personnels est importante, et un effectif important est nécessaire pour assurer la continuité du service et permettre d'effectuer des roulements. Cet effectif demande encore à se renforcer, notamment la journée où la disponibilité est réduite du fait des activités professionnelles de chacun. Pour cela, le centre recherche des personnes volontaires, sans limite d'âge, qui sont disponibles en journée pour permettre d'optimiser encore davantage le degré de réponse opérationnelle.

Actuellement, 11 personnes de Rémering-lès-Puttelange font partie de l'effectif du centre de secours, dont le chef de centre. Pour certains, il s'agit d'un véritable engagement familial au fil des générations. Parmi eux, nous retrouvons Emmanuel et Coline WELTER, Pascal, Laura, Johan et Julian FOTRE, Anaëlle GANGLOFF, Chloé HEIN, Emma LEYDINGER, Michael WEBER, Aurélie MEDERNACH. Les Jeunes Sapeurs-Pompiers ont également la joie d'accueillir Gaëlle WELTER, Yanis GARTNER, Lucas WEBER.

Le centre de secours et la section des jeunes sapeurs-pompiers recrutent ! N'hésitez pas à les contacter en journée pour de plus amples renseignements au 03.87.09.99.15. Pour les plus téméraires, vous pouvez également vous rendre au Centre de Secours de PUTTELANGE-AUX-LACS pour découvrir ces hommes et ces femmes au service des autres. Le meilleur accueil vous y sera réservé !

Témoignage de Emma Leydinger 18 ans, Rémeringeoise Qui suis-je ?



**Emma
LEYDINGER,**
née le 18/04/1999
à Sarreguemines,
fille de Nathalie et Christophe
LEYDINGER, adjoint au maire de
Rémering-lès-Puttelange de 2008
à 2017.

Comment m'est venue cette envie de devenir sapeur-pompier volontaire ?

J'ai tout simplement voulu suivre les pas de mon arrière grand-père Marcel ZINGRAFF, pompier dans l'âme, suite aux histoires passionnantes que ma grand-mère me racontait à son sujet.

Au collège, j'ai appris qu'il existait une section de jeunes sapeurs-pompiers (JSP) au Centre de Secours de Puttelange-aux-Lacs que l'on pouvait intégrer à l'âge de 12 ans. J'y suis donc entrée, et j'ai débuté en septembre 2011 une formation sur 4 ans.

C'est ensuite à l'âge de 16 ans, après l'obtention du Brevet JSP, que j'ai été intégrée au sein de l'effectif actif le 1er juillet 2015.



Ce que signifie pour moi cette vocation de sapeur-pompier volontaire...

Pour moi, être sapeur-pompier volontaire c'est vivre une passion, tout en restant au service des autres. C'est se sentir utile car rien n'est plus fort que de savoir son devoir accompli. La plus grande des satisfactions est bien de repartir après avoir pu rendre service à quelqu'un.

Quoi de plus beau que d'aider son prochain ? À côté de cela, il y a aussi l'aspect "esprit d'équipe" très développé dans une caserne, sans oublier aussi les petites montées d'adrénaline à chaque fois que le bip sonne et que l'on « décale » en intervention.

Comment me suis-je retrouvée à défiler sur les Champs Élysées?

J'ai intégré, début 2016, la section « défilé » du Corps Départemental des sapeurs-pompiers de la Moselle, au sein de laquelle j'ai rejoint par la suite la garde d'honneur. Je disposais donc déjà d'une petite expérience pour défiler car depuis la création de la section « défilé », nous étions entraînés 2 fois par mois.

Après plusieurs participations à des défilés en 2016, comme notamment la cérémonie du 13 juillet à Metz, l'opportunité de défiler sur les Champs Élysées s'est présentée au début de l'année dernière. J'ai été sélectionnée en mars 2017 avec dix autres personnes de Moselle. Nous allions représenter la région Grand Est. Après plusieurs entraînements sur la base aérienne de Dijon, j'ai eu l'honneur d'être retenue pour intégrer officiellement le 10ème bataillon des Sapeurs-Pompiers de France avec 82 autres sapeurs-pompiers de la zone de défense et de sécurité Est, constituée de huit départements.

À partir du 7 juillet 2017, une semaine donc avant le grand jour et après nos entraînements réguliers à Dijon, nous avons poursuivi les répétitions sur la base aérienne de Satory (Versailles). L'entraînement était alors quotidien et la rigueur militaire était instaurée dès le départ ; nous n'avions plus droit à l'erreur. Le jour J, tout devait être parfait, nous devions être tous alignés que ce soit dans les rangs, dans les colonnes ou en diagonale sans oublier les bras et les mains qui devaient tous être à la même hauteur, au même moment. Au total, Dijon et Satory réunis, nous enregistrons 130 kilomètres de marche.

Et le jour J ?

Nous sommes arrivés sur place vers 7h du matin et tout s'est déroulé très vite. Quand notre tour d'avancer sur les Champs Élysées est arrivé, nous avons tous le même objectif : ne pas faire de faux pas. Mais le plus beau dans tout cela, c'est bien le public tout autour, présent pour nous encourager ainsi que nos familles et amis proches qui se sont déplacés pour l'occasion.

Au moment du passage tant attendu devant la tribune présidentielle, nous devons regarder le Président de la République Emmanuel Macron et le Président des États-Unis dans les yeux mais au final on n'y fait presque pas attention. Nous devons rester concentrés sur notre passage pour ne pas partir de travers et rater ce moment unique ; de plus, c'était précisément à cet endroit que nous allions être filmés.

Mes impressions aujourd'hui...

Du haut de mes 18 ans, je n'imaginai pas vivre ce qui sera désormais, très certainement, le plus beau souvenir de ma carrière. Et c'est, avec certitude, une fierté et un honneur d'avoir pu défiler sur les Champs Élysées car jusqu'alors, le 14 Juillet était réservé aux militaires, mais depuis 2001, les civils peuvent à leur tour aussi participer.

L'année 2017 fut pour moi une année remplie de souvenirs, d'expériences mais aussi d'émotions, entre le concours d'entrée en école d'infirmière, que j'ai réussi avec de très bons résultats, les révisions du BAC entrecoupées par les entraînements sur Dijon, la semaine passée à Paris, le passage à mes 18 ans, l'obtention du permis, l'entrée en école d'infirmière...

Mais une année qui, malheureusement, s'est achevée par le décès de mon cher papa.... qui me donne de là-haut cette force pour me battre et ainsi continuer à le rendre fier... Je lui offre donc une petite pensée dans cet article car c'est à lui que je dois beaucoup, pour ne pas dire presque tout.

L'ATELIER MECANIQUE ZINGRAFF

La société ZINGRAFF, implantée au cœur du village, a été créée en 1970 par Fernand ZINGRAFF, secondé au niveau du secrétariat par son épouse Nicole. Petite entreprise artisanale à ses débuts, elle est tout d'abord installée dans le sous-sol de la maison familiale et est composée de quelques machines : tours, fraiseuses, perceuses... La société de mécanique générale produit alors essentiellement des pièces uniques ou de petites séries pour l'industrie minière et la sidérurgie. Les employés, majoritairement originaires du village, sont formés au sein de la société par contrats d'apprentissage et y poursuivront pour la plupart leur carrière.

Encouragée par des résultats croissants, l'entreprise s'agrandit, devient une SARL puis une SA en 1976 et emploie 10 personnes en 1978. Après la fermeture des HBL elle doit étendre ses domaines d'activité et diversifier sa clientèle : aux machines traditionnelles s'ajoutent des fraiseuses et des tours à commandes numériques, de nouveaux locaux comprenant une partie administrative et un atelier de production sont construits joutant l'atelier initial.

En 2000, Fernand ZINGRAFF prend sa retraite ; son épouse décède l'année suivante. Leur fils Christophe, ingénieur en génie mécanique et productique, reprend l'affaire familiale et poursuit son développement en créant un bureau d'études qui permet à l'entreprise d'assurer à la fois la conception et la fabrication de pièces ou de machines spéciales et de répondre ainsi aux attentes de la clientèle. L'entreprise exerce dans des secteurs d'activité variés (automobile, sidérurgie, agroalimentaire, pétrochimie, hydraulique, travaux publics...). Ses services sont étendus : mécanique générale de pré-

sion, traitements de surface et thermiques, soudage et montage d'ensemble, étude et réalisation de machines spéciales, dépannages... Elle est récompensée en juin 2013 du grand prix départemental de l'Artisanat mention « Performances de l'entreprise » organisé par le Conseil Général et la Chambre de Métiers et de l'Artisanat de Moselle.

Actuellement la société compte 19 personnes qualifiées. L'expérience et le savoir-faire de toute une équipe sont un atout pour l'entreprise. Les investissements dans de nouvelles machines de plus en plus performantes permettent d'innover et d'avoir l'accréditation « haute pression » indispensable pour travailler pour la pétrochimie. Les pièces produites à Rémering sont souvent faites pour des entreprises partenaires basées en Moselle-est et nombre d'entre elles sont exportées en Afrique du Sud, Inde, Etats-Unis, République Tchèque...

La société ZINGRAFF fait partie intégrante du village et poursuit son chemin dans le respect des valeurs mises en place par son fondateur. Elle se doit pour rester compétitive de s'adapter continuellement à la conjoncture économique, d'innover et de rester fidèle à sa réputation de sérieux et d'efficacité.





2015 effectif de 20 personnes



Pièces en acier



Pièces en plastique



1978 effectif de 10 personnes



AUJOURD'HUI... HIER





1



2



LA POSTE

Suite et fin
de notre article
sur la poste

Un cachet hexagonal avec le numéro du département est mis en service en 1965 (photo 1), puis il sera remplacé par un cachet rond (photo 2).

Photo 1 : Enveloppe du Foyer Rural de Rémering-lès-Puttelange du 14 juin 1965.

Photo 2 : Enveloppe de la Mairie de Rémering-lès-Puttelange du 28 septembre 1989.

Le compte-rendu du Conseil Municipal du 31 mars 1994 nous indique que "Suite au décès de Madame HUVIG, gérante de l'agence postale, le service n'est plus assuré. Le Conseil Municipal après en avoir délibéré, considérant la nécessité d'assurer à nouveau ce service public, considérant l'intérêt d'une agence postale pour une commune touristique que nous sommes, à l'unanimité décide de prendre une motion pour le maintien de l'agence postale à Rémering-lès-Puttelange".

Malgré cette motion, le bureau de poste fut fermé définitivement. Madame HUVIG née HEILIG et surnommée Lili aura été la dernière postière du village.

Ouvert depuis 1894, il aura donc fonctionné 100 ans.

Un grand merci à Pierre MULLER de Puttelange-aux-Lacs pour la réalisation des articles sur la « POSTE » dans les différents REM'MAG !

Vigilance citoyenne :

N'hésitez pas à faire appel à notre brigade de gendarmerie, elle a toujours une équipe sur le terrain. Composez le 17, en cas de démarchage à domicile, de véhicule suspect voire de personne suspecte sur le ban communal ou en cas de tout autre fait suspect !

Soyez vigilant : Avant de laisser quelqu'un entrer chez vous, assurez-vous de son identité. En cas de doute, même si des cartes professionnelles vous sont présentées, appelez le service ou la société dont vos interlocuteurs se réclament. Ne laissez jamais une personne inconnue seule dans une pièce de votre domicile. Placez en lieu sûr vos bijoux, carte de crédit, sac à main et clés de voiture. Ne laissez pas d'objets de valeur visibles à travers les fenêtres. Si vous possédez un coffre-fort, il ne doit pas être apparent. Changez les serrures de votre domicile si vous venez d'y emménager ou si vous venez de perdre vos clés. Fermez la porte à double tour, même lorsque vous êtes chez vous. Faites attention à tous les accès. Ne laissez pas de clé sur la serrure intérieure d'une porte vitrée.

Brûlage :

Il est formellement interdit de brûler à l'air libre les déchets verts, produits par les particuliers, les collectivités et les entreprises. Le feu en forêt et à moins de 200 mètres des forêts est également interdit au public. Pour s'informer sur la réglementation en vigueur, vous pouvez utilement consulter le site Internet de la préfecture de Moselle et notamment :

- l'arrêté préfectoral du 22/07/16 portant réglementation des activités de brûlage de déchets verts et d'autres produits végétaux : <http://www.moselle.gouv.fr/Politiques-publiques/Agriculture-et-Environnement/Prevention-des-nuisances/Interdiction-de-brulage-desdechets-verts-a-l-air-libre>

OPÉRATION TRANQUILLITÉ VACANCES :

Vous partez en vacances ?

Signalez votre absence à la brigade de gendarmerie. Dans le cadre de leurs missions quotidiennes, les forces de sécurité pourront surveiller votre domicile. Renseignements et formulaires de demande disponibles sur place et sur Internet : rendez-vous sur www.interieur.gouv.fr > Rubrique Ma sécurité > Conseils pratiques.

Quelques conseils avant de partir en vacances : Informez votre entourage de votre départ (famille, ami, voisin, ...). Faites suivre votre courrier ou faites-le relever par une personne de confiance : une boîte aux lettres débordant de plis révèle une longue absence. Transférez vos appels sur votre téléphone portable ou une autre ligne. Votre domicile doit paraître habité tout en restant sécurisé (Créez l'illusion d'une présence, à l'aide d'un programmeur pour la lumière, la télévision, la radio...). Ne diffusez pas vos dates de vacances sur les réseaux sociaux et veillez à ce que vos enfants fassent de même. Il est déconseillé de publier vos photos de vacances. Toutes ces informations facilitent l'action des cambrioleurs.



LES CONSEILS DE LA GENDARMERIE

Epaves de véhicules :

Le véhicule épave est un véhicule non identifiable dont tout laisse à penser qu'il est abandonné et qui ne peut plus être utilisé pour sa destination d'origine (absence de plaque d'immatriculation, de roues, de portières, de moteur, de tableau de bord, etc.). Les véhicules épaves sont assimilés à des déchets. Ils ne correspondent plus à la définition d'un véhicule au sens du code de la route et sont voués à la destruction. Le fait « de déposer, d'abandonner ou de jeter, en un lieu public ou privé, à l'exception des emplacements désignés à cet effet par l'autorité administrative compétente, [...] une épave de véhicule » constitue une contravention de 5e classe. Article R 635-8 du Code pénal.

De plus, l'abandon ou le stationnement gênant et durable sur la voie publique et sur l'espace privatif dégrade le cadre de vie, peut perturber le trafic et occasionner des incendies ou des accidents.

Merci aux propriétaires d'épaves de faire le nécessaire !

L'avertisseur sonore interdit ?

L'utilisation de l'avertisseur sonore, de jour comme de nuit, est strictement réglementée par le code de la route:

- En agglomération, l'usage de l'avertisseur sonore n'est autorisé qu'en cas de danger immédiat, pour avertir les autres usagers (piétons, conducteurs);
- Hors agglomération, son utilisation n'est autorisée que pour avertir les autres usagers de la route d'un risque imminent;
- De nuit, les avertissements doivent être donnés par l'allumage intermittent soit des feux de croisement, soit des feux de route, les signaux sonores ne devant être utilisés qu'en cas d'absolue nécessité.

Sanction

L'utilisation abusive de l'avertisseur sonore constitue une infraction de 2ème classe, sanctionnée par une amende forfaitaire de 35 €.

L'installation sur le véhicule d'un avertisseur sonore non homologué constitue une infraction de 3ème classe (amende forfaitaire de 68 €)



RECETTES

DU VILLAGE

Beignets de Carnaval

INGRÉDIENTS

750 gr de farine
125 gr de beurre
3 œufs
150 gr de sucre
1/4 litre de lait
1 pincée de sel
25 gr de levure boulangère

Huile pour la cuisson des beignets
Mélange sucre cannelle

Préparation :

Mettre la farine en fontaine et au milieu, la levure délayée avec un peu de lait.

Mélanger et laisser lever jusqu'à ce que le mélange ait doublé de volume.

Mélanger les œufs, le beurre, le sucre, le sel, le lait. Placer près d'une source de chaleur.

Ajouter ce mélange au précédent, travailler et laisser doubler de volume.

Tapoter la pâte pour lui faire reprendre son volume initial, l'abaisser au rouleau à 3 mm d'épaisseur.

Découper des formes à la roulette à pâte (ou tout autre ustensile), les mettre sur un plateau fariné et les laisser doubler de volume.

Les frire à l'huile chaude, les retourner en cours de cuisson, les retirer lorsqu'ils sont dorés.

Les sortir, les égoutter sur un papier absorbant et les passer dans un mélange sucre-cannelle.

Conseil : pour que les beignets soient légers, ils doivent être bien égouttés après la cuisson.

Quark Bällcher

Pour 10 personnes

Préparation : 10 minutes

Cuisson : 5 à 8 minutes

Ingrédients

4 oeufs entiers
250 gr de sucre
2 sachets de sucre vanillé
6 cuillères à soupe d'huile
500 gr de fromage blanc
800 gr de farine
2 sachets de levure chimique
2 cuillères à soupe de lait

2 litres d'huile pour la cuisson

Préparation :

Mélanger tous les ingrédients - ne pas laisser reposer la pâte.

Former des boules à l'aide de 2 petites cuillères, les frire à l'huile chaude, les retourner en cours de cuisson, les retirer lorsqu'elles sont dorées. Les sortir et les égoutter sur un papier absorbant.

Attention : pour une bonne cuisson, ne pas faire de boules trop grosses.

Un nouveau chapitre vient de commencer !
Composé de tendres moments, de nouvelles expériences et de nouveaux sentiments, ce chapitre sera l'un des plus beaux de votre vie ! Profitez de chaque instant !

Toutes nos félicitations aux heureux parents.

Bastien KOWALSKI

est né le 13 janvier 2017.
Ses parents sont Guillaume KOWALSKI et Céline VOITURIER, domiciliés 20 rue Principale.

Chanel SARTORIUS

est née le 16 janvier 2017.
Ses parents sont Sacha SARTORIUS et Sabrina GROSS, domiciliés 71 rue Principale.

Baptiste MERTZ

est né le 29 mars 2017.
Ses parents sont Sébastien MERTZ et Marie STREIFF, domiciliés 118 A rue de Hilsprich.

Héloïse MAINE

est née le 08 avril 2017.
Ses parents sont Yohan MAINE et Mélanie HAMM, domiciliés 11 rue des Mineurs.

Elisa LANGNER DUMANT

est née le 05 mai 2017.
Ses parents sont Franck LANGNER et Florence DUMANT, domiciliés 63 rue des Champs.

Adam DREIDEMY

est né le 02 juin 2017.
Ses parents sont Philippe DREIDEMY et Priscilla KROMMENACKER domiciliés 16 rue des Prés.

Maël PUKALLUS

est né le 13 juillet 2017.
Ses parents sont Jürgen PUKALLUS domicilié à LEYVILLER et Angélique BECKER domiciliée 50 rue Principale.

Almina BAYRAK

est née le 25 novembre 2017.
Ses parents sont Ertugrul BAYRAK et Latife YAVUZ domiciliés 102 rue de Hilsprich.



Que l'amour, la joie et le bonheur remplissent longtemps vos cœurs.

Toutes nos félicitations aux jeunes couples.

Kévin WEIDEN et Alice KINNIG

se sont mariés le 17 juin 2017.
Le couple réside 77 rue Principale.

Marc KLEIN et Claire BACH

se sont mariés le 20 juin 2017.
Le couple réside 46 rue de la Montée.

Xavier KIRCH et Monia DI CINTIO

se sont mariés le 24 juin 2017.
Le couple réside 8 A rue Emile Zola.

Cédric AMICO et Virginie WUILLEMET

se sont mariés le 25 novembre 2017.
Le couple réside 11 rue des Prés.

Julien PERRIN et Lejla SKOKIC

se sont mariés le 23 décembre 2017.
Le couple réside 103 rue St Jean.



On passe une moitié de sa vie à attendre ceux qu'on aimera et l'autre moitié à quitter ceux qu'on aime

Nos sincères condoléances à toutes les familles en peine.

Guy THIEL,

âgé de 64 ans,
domicilié 30 rue Principale,
est décédé à Strasbourg
le 07 avril 2017

Elisabeth PETTORELLI, veuve HEIL,

âgée de 85 ans,
domiciliée 96 rue Principale,
est décédée à Sarralbe
le 16 mai 2017.

Edwige DITSCH, épouse CUTIN,

âgée de 81 ans,
domiciliée 7 rue Bellevue,
est décédée à Bitche
le 27 mai 2017.

Christophe LEYDINGER,

âgé de 49 ans,
domicilié 29 rue de l'Etang,
est décédé à Strasbourg
le 13 août 2017.

Denis HINSCHBERGER,

âgé de 53 ans,
domicilié 52 rue St Jean,
est décédé à Ars-Laquenexy
le 27 septembre 2017.

Suzanne BAR, veuve BRÜCKER,

âgée de 84 ans,
domiciliée 64 rue Principale,
est décédée à Sarreguemines
le 13 octobre 2017.

Véronique STUCIN, veuve KARP,

âgée de 86 ans,
domiciliée 5 rue de l'Ecole,
est décédée à Rémering-lès-Puttelange
le 15 octobre 2017.

Marie MEYER, veuve KOPP,

âgée de 97 ans,
domiciliée 10 rue Bellevue,
est décédée à Albestroff
le 26 octobre 2017.

Marie MULLER, veuve KLEIN,

âgée de 90 ans,
domiciliée 78 rue Principale,
est décédée à Rémering-lès-Puttelange
le 10 novembre 2017.

Marcel QUODBACH,

âgé de 81 ans,
domicilié 51 rue du Coin,
est décédé à Rémering-lès-Puttelange
le 24 décembre 2017.

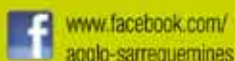


Communauté d'Agglomération Sarreguemines Confluences

99 rue du Maréchal Foch - BP 80805
57208 SARRGUEMINES CEDEX
- lundi au jeudi de 8h à 12h et de 13h30 à 17h30
- vendredi de 8h à 12h et de 13h30 à 16h30

Accueil Tél. : 03 87 28 30 30 - Fax : 03 87 28 30 31
contact@agglo-sarreguemines.fr - www.agglo-sarreguemines.fr

Service Environnement



www.facebook.com/
agglo-sarreguemines

N°Vert 0 800 19 18 80

Service Transports

Tél. : 03 87 28 48 89

Accueil des services techniques (cartes de bus, cartes d'accès aux déchèteries)

- lundi au jeudi de 8h30 à 12h et de 14h à 17h
- vendredi de 8h30 à 12h et de 14h à 16h

En période de vente des cartes de transports scolaires (fin janvier/début février et fin août/début septembre)

- lundi, mercredi et jeudi de 8h30 à 12h et de 13h30 à 17h
- mardi de 8h30 à 12h et de 13h30 à 17h
- vendredi de 8h30 à 12h et de 13h30 à 17h

Médiathèque Communautaire

4 Chaussée de Louvain - 57200 SARRGUEMINES
Tél. : 03 87 28 60 80 - Fax : 03 87 09 31 42

www.mediathèque-agglo-sarreguemines.fr



mardi : 10h - 12h et 14h - 19h • mercredi : 10h - 12h et 14h - 18h
jeudi : 14h - 18h • vendredi : 12h - 18h • samedi : 10h - 17h
Horaires d'été (juillet - août) : mardi : 10h - 12h et 14h - 19h
mercredi, jeudi et vendredi : 14h - 17h • samedi : 10h - 17h

Centre Nautique Avenue de la Blies - 57200 SARRGUEMINES - Tél. : 03 87 95 03 30

lundi, mardi, jeudi et vendredi : 10h - 21h30 • mercredi : 8h - 21h30
samedi : 9h - 20h30 • dimanche de 9h à 18h (19h30 en juillet/août)

Fermeture de la caisse 45 min. avant l'évacuation des bassins

Espace Détente Le lundi, mardi et jeudi de 11h à 21h30 • Le mercredi de 13h à 21h30 (créneau réservé aux femmes) • Le vendredi de 13h à 21h30 • Le samedi de 10h à 20h30 (11h en juin/juillet/août) • Le dimanche de 9h à 13h

Piscine communautaire de Sarraube Rue Goethe - 57430 Sarraube - Tél. : 03 87 97 80 55
Fermé le lundi • Mardi : 17h - 19h • Mercredi : 16h - 19h • Jeudi : 17h - 19h (réservé aux adultes) • Samedi et dimanche : 9h - 12h • **Horaires modifiés lors des vacances scolaires**



LES DÉCHÈTERIES

Déchèterie de Sarreguemines

Route de Bitche - 57200 SARRGUEMINES - Tél. : 07 89 86 10 20

Avril à octobre

- lundi au samedi de 9h à 12h20 et de 13h à 17h50

Novembre à mars

- lundi et samedi de 10h à 12h20 et de 13h à 16h50
- mardi au vendredi de 10h à 12h50

Déchèterie de Rouhling

Rue Hallingen - 57520 ROUHLING - Tél. : 06 77 44 00 13

Avril à octobre

- lundi et samedi de 9h à 12h20 et de 13h à 17h50

- mardi au vendredi de 13h30 à 17h50

Novembre à mars

- lundi et samedi de 10h à 12h20 et de 13h à 16h50
- mardi au vendredi de 14h à 16h50

Déchèterie de Woustviller

Impasse de la Nature - 57915 WOUSTVILLER - Tél. : 06 77 44 00 82

Avril à octobre

- lundi au samedi de 9h à 12h20 et de 13h à 17h50

Novembre à mars

- lundi et samedi de 10h à 12h20 et de 13h à 16h50
- mardi au vendredi de 14h à 16h50

Déchèterie de Zetting

Route de Dieding - 57905 ZETTING - Tél. : 06 77 44 99 58

- lundi et samedi de 9h00 à 12h20 et de 13h00 à 16h50

- mercredi et vendredi de 9h00 à 11h50.

- fermé les mardis et jeudis.

Déchèterie de Sarraube

Lieu-dit "Schachen" (entre Sarraube et Holving -

accès par la RN 656 vers le stand de tir) - Tél. : 06 73 59 37 13

Avril à septembre

- lundi et mercredi de 14h à 18h

- mardi, jeudi et vendredi de 9h à 12h

- samedi de 9h à 12h et de 13h à 17h

Octobre à mars

- lundi et mercredi de 14h à 16h

- mardi, jeudi et vendredi de 9h à 12h

- samedi de 9h à 12h et de 13h à 16h

Déchèterie professionnelle

Chemin du Bruchweier - 57200 SARRGUEMINES - Tél. : 06 79 94 50 16

Ouvert du lundi au vendredi de 7h30 à 11h50 et de 12h30 à 14h45

Samedi de 8h à 13h45 - Fermé le jeudi après-midi

Réception amiante (sur rendez-vous) - le jeudi de 13h à 14h45

Dans certains cas, les déchets peuvent être dirigés vers cet équipement de la commune de la Communauté d'Agglomération Sarreguemines Confluences.

Les autres numéros utiles

Sarreguemines Tourisme (Office de Tourisme)

11 rue du Maire Massing BP 50339
57203 SARRGUEMINES Cedex
Tél. : 03 87 98 80 81 - Fax : 03 87 98 25 77
contact@sarreguemines-tourisme.com
www.sarreguemines-tourisme.com

Sarreguemines Confluences Habitat (Office Public de l'Habitat)

3 rue Alexandre de Geiger BP 61101
57216 SARRGUEMINES Cedex
Tél. : 03 87 95 06 44 - Fax : 03 87 98 46 41
www.oph-sarreguemines.fr

Relais Parents Assistants Maternels de Sarreguemines

5 rue de la Paix - 57200 SARRGUEMINES
Tél. : 03 87 98 56 03 - Fax : 03 87 95 44 02
rpmam@agglo-sarreguemines.fr

Relais Parents Assistants Maternels de Sarraube

21 rue des Tisserands - 57430 SARRALBE
Tél. : 03 87 97 85 92

Multi-accueil « L'Atelier des Lutins »

Les Petits Chaperons Rouges
Europôle - Rue Robert Schuman - 57910 HAMBACH
Tél. : 03 87 09 00 95 - Fax : 03 87 02 10 80
atelier.deslutins@lpcr.fr

Multi-accueil « La bulle enchantée » Les Petits Chaperons Rouges

2 rue de l'Abbé Louis Verdet - zone industrielle
57200 SARRGUEMINES
Tél. : 03 83 22 19 04 - sarreguemines.la bulle@lpcr.fr

Espace Entreprise

27 rue du Champ de Mars - 57200 SARRGUEMINES
Tél. : 03 87 98 75 75 - Fax : 03 87 98 27 27
espace-entreprise@espace-entreprise.fr
www.espace-entreprise.fr

Golf Sarreguemines Confluences

1 allée du Golf - 57200 SARRGUEMINES
Tél. : 03 87 27 22 60 - Fax : 03 87 27 22 61
info@sarreguemines-golf.com

JANVIER

Dimanche 7 :

Vœux de la Municipalité

Lundi 8 :

Séance ART FLORAL

Foyer Socio Educatif – 14h

Vendredi 12 :

Anniversaire de la doyenne

(94 ans), Madame Lucie GUNTHER

FÉVRIER

Lundi 5 :

Séance ART FLORAL

Foyer Socio Educatif – 14h

Vendredi 16 :

Assemblée Générale Syndicat

Arboriculteurs Hilsprich-Rémering

Lundi 26 :

Don du sang

Du lundi 26 février au vendredi 02 mars :

Accueil de loisirs – Les Cigogneaux –
vacances d'hiver

Mercredi 28 :

Ramassage des objets encombrants
à RÉMERING-LÈS-PUTTELANGE

MARS

Vendredi 2 :

Anniversaire du doyen (95 ans)

M. Jean PIERRET

Lundi 5 :

Séance ART FLORAL

Foyer Socio Educatif – 14h

Mercredi 7 :

Ramassage objets encombrants
aux Rives du Lac (secteur étang)

Vendredi 16 :

Assemblée Générale FIT-MOUV' à
20h au Foyer Socio Educatif

Dimanche 25 :

Repas paroissial au Foyer Socio
Educatif

AVRIL

Du vendredi 6 au dimanche 8 :

Enduro carpes/silures de nuit

(réservé aux membres de l'APEM)

Lundi 9 :

Séance ART FLORAL

Foyer Socio Educatif – 14h

Lundi 9 :

• Assemblée Générale Foyer Rural
LES CORDEES à 20h à la Maison des
Associations

• Assemblée Générale de l'AAPPMA
à 18h au restaurant chez Emilie

Mercredi 18 :

Sacrement des malades pour les
deux communautés de paroisses
à 15h au Foyer Socio Educatif

Vendredi 20 :

Assemblée Générale Extraordinaire
de l'APE à 20H au Foyer Socio
Educatif

Samedi 21 :

Nettoyage des abords de l'étang
et inauguration du Chalet des
cyclistes

Dimanche 22 :

• Régate de printemps du Segelclub
• Rencontre sportive de Taekwondo
au Foyer Socio Educatif de 9h à 13h
avec la présence de Clara MALLIEN,
multiple championne de France

Du lundi 23 au vendredi 27 :

Accueil de loisirs – Les Cigogneaux –
vacances de printemps

Jeudi 26 :

Dotation multflux au Foyer Socio
Educatif de 13h30 à 19h

Lundi 30 :

Séance ART FLORAL – Foyer Socio

MAI

Jeudi 10 :

• Manifestation MOTO HANDICAP au CPA
• Marche populaire des Arbos à Hilsprich

Dimanche 13 :

Messe solennelle Première communion
pour la communauté de Paroisses
St Jean Baptiste des Étangs à 10h30 à
RÉMERING-LÈS-PUTTELANGE

Du vendredi 18 au lundi 21

Enduro carpes / silures de nuit
(APEM)

JUIN

Du vendredi 1er au dimanche 3 :

Enduro carpes/silures de nuit (APEM)

Samedi 2 :

Fête de l'école organisée par l'APE
avec la participation des enseignants

Lundi 4 :

Séance ART FLORAL –

Foyer Socio Educatif – 14h

Vendredi 8 :

Ouverture du Festival les Z'Etangs
d'Art à PUTTELANGE AUX LACS à 20h
avec le spectacle Cyra(gue)no

Samedi 9 :

Festival les Z'Etangs d'Art à RÉMERING-LÈS
PUTTELANGE à 20h30 avec le groupe
de jazz manouche Hassli-Weiss Quintet

Dimanche 10 :

Concours de pêche au coup à l'étang (APEM)

Samedi 16 :

• Célébration de la Confirmation pour
tous les jeunes des deux communautés
de paroisses à 1830h à LOUPERSHOUSE

• Cinéma en plein air à HOLVING à
21h30 "Il a déjà tes yeux"

• Commémoration de la bataille du 14
juin 1940

Vendredi 22 :

Insolivres (Animation spéciale avec la
Bibliothèque Municipale)

Samedi 23 :

Journée festive organisée par le
Taekwondo dans la cour de l'école de
10h à 13h

Dimanche 24 :

Fête interparoissiale de la St Jean
Baptiste à HOLVING, Messe à 10h30
suivie d'un repas

Dimanche 25 :

Régate du Segelclub, coupe de Rémering

Vendredi 29 :

Cinéma en plein air à PUTTELANGE AUX
LACS à 21h30 "Les dents, pipi et au lit"

Du vendredi 29 juin au dimanche 1er juillet :

Enduro carpes / silures de nuit (APEM)

AGENDA

JUILLET

Samedi 7 :

Spectacle du Festival Les Z'Etangs d'Art à HOLVING à 20h30 "Kitchenette"

Lundi 9 :

Don du sang au Foyer Socio Educatif de 15h30 à 19h

Du lundi 9 au vendredi 13 :

Centre de Loisirs estival - Les Cigogneaux

Du lundi 16 au vendredi 20 :

Centre de Loisirs estival - Les Cigogneaux

Du mardi 17 au mercredi 25 :

Camp itinérant Jeunes ANIM'COM 13 au CPA Base de Loisirs

Vendredi 20 :

Cinéma en plein air à PUTTELANGE AUX LACS à 21h30 "Tout le monde debout"

Samedi 21 :

Concours de boules à l'étang en doublettes (ABC Rémering)

Dimanche 22 :

Brocante rue de l'école organisée par l'APE et le Foyer Rural LES CORDÉES

Vendredi 27 :

Cinéma en plein air à RÉMERING-LÈS PUTTELANGE au camping à 21h30 "A fond"

Samedi 28 :

Passage du jury "Maisons Fleuries"

AOÛT

Vendredi 3 :

Cinéma en plein air à HOLVING à 21h30 "Ce qui nous lie"

Du vendredi 3 au dimanche 5 :

Enduro carpes/silures de nuit (APEM)

Samedi 4 :

Festival les Z'Etangs d'Art à RÉMERING-LÈS-PUTTELANGE devant l'école à 20h30 "The French Queen World Tour"

Samedi 11 et dimanche 12 :

Régate de voile pour les enfants (Segelclub)

Vendredi 17 :

Festival Les Z'Etangs d'Art à PUTTELANGE AUX LACS à 20h30 "Fanfare Couche-Tard"

Samedi 18 :

Concours de boule à l'étang en doublettes (ABC Rémering)

Du vendredi 24 au dimanche 26 :

Enduro carpes / silures de nuit (APEM)

Samedi 25 :

Festival les Z'Etangs d'Art à HOLVING - Spectacle de clôture - à 19h "Bal folk Bal'us'trade"

Du lundi 28 au vendredi 1^{er} septembre :

Accueil de loisirs - Les Cigogneaux

SEPTEMBRE

Lundi 3 :

Séance ART FLORAL
Foyer Socio Educatif - 14h

Du jeudi 6 au dimanche 9 :

Enduro carpes (sur inscription auprès de l'APEM)

Dimanche 16 :

Régate d'automne-Segelclub

Du vendredi 28 au dimanche 30 :

Enduros carpes / silures de nuit (APEM)

OCTOBRE

Lundi 1^{er} :

Séance ART FLORAL -
Foyer Socio Educatif - 14h

Samedi 13 :

Remise des prix « Maisons fleuries » à 18h au Foyer Socio Educatif

Dimanche 14 :

Kirb fête du village

Mardi 16 :

Dotation Multiflux au Foyer Socio Educatif de 13h30 à 19h

Vendredi 19

Soirée jeux dans le cadre du "Lire en Fête" Foyer Socio Educatif de 20h à minuit

Du vendredi 19 au dimanche 21

Enduro carpes / silures de nuit (réservé aux membres de l'APEM)

Dimanche 21 :

Régate de la soupe de lentilles Segelclub

Du lundi 22 au vendredi 26 :

Centre de Loisirs de la Toussaint - Les Cigogneaux - au Foyer Socio Educatif

Lundi 29 :

Séance ART FLORAL - Foyer Socio Educatif - 14h

NOVEMBRE

Mardi 6 :

Spectacle commémoratif du Centenaire de l'armistice 1918 - 2018 avec la Médiathèque communautaire au Foyer Socio Educatif, l'après-midi avec les scolaires et à 20h Tout public

Dimanche 11 :

Commémoration au monument aux morts - Office religieux inter paroissial

Dimanche 25 :

Repas des seniors

Lundi 26 :

Séance ART FLORAL - Foyer Socio Educatif - 14h

DÉCEMBRE

Mardi 4 :

Sainte Barbe

Jeudi 6 ou vendredi 7 :

Saint-Nicolas et son âne Nougat à l'école

Date à définir :

Alevinage à l'étang

Samedi 29 :

Permanence à la Mairie de 10h à 12h (inscription sur les listes électorales)

AGENDA



Rue
des BEAUX-ARTS

RUE
des PRÉS

RUE
DE LA FORÊT

Impasse
George SAND

~~RÉMÉRING
LES DUITTELANGES~~

Impasse
des Mineurs

Rue

RUE
DE L'ÉGLISE

Rue

de la
IMPASSE
SOURCE

Réalisation A. Mertz
mertz.a@wanadoo.fr

LAMARTINE

IMPASSE
ROSES