

Édition juin 2020 / 12<sup>ème</sup> parution

# rémering

le magazine d'information  
de Rémering-lès-Puttelange





DON DU SANG  
JUILLET 2019



REMISE PRIX MAISONS FLEURIES



VISITE DE CHANTIER ET POSE DU PANNEAU  
SOUTIEN AU CONSEIL DÉPARTEMENTAL  
NOUVEAUX PARKINGS  
CENTRE VILLAGE / ÉGLISE



PARTICIPATION OPÉRATION CASC  
JOURNÉE DU PATRIMOINE  
CHÂPEAU ET CRÉOLINE / 3<sup>ème</sup> PRIX



JEAN LUC MAIRE ET LES 2 CONSEILLERS  
DEPARTEMENTAUX SONYA ET CLAUDE



35 ANS ARBORICULTEURS  
AOÛT 2019



SIGNATURE DE LA CONVENTION  
PROGRAMME FUS@É



INAUGURATION DU BISTRO / SNACK  
À "L'HERR DE REPOS"



RENCONTRE À LA BIBLIOTHÈQUE AVEC  
L'AUTEUR À SUCCÈS ORIGINAIRE DE  
RÉMERING RAYMOND ZINGRAFF



MARCHE DES ARBOS JEUDI DE L'ASCENSION



ST NICOLAS ET PÈRE FOUETTARD  
ACCOMPAGNÉS DE NOUGAT



ENTRAÎNEMENT PERCUSSIONS AU PÉRI



DÉPOUILLEMENT VOTES MUNICIPALES MARS 2020



REPAIR CAFÉ JANVIER 2020



UN CAFÉ ET C'EST RÉPARÉ



ASSEMBLÉE DE LA  
CÉRÉMONIE DES VŒUX



ATELIER PERCUSSIONS PÉRI



VŒUX DE LA MUNICIPALITÉ JANVIER 2020



CLUB DE TAEKWONDO AU COMPLET



TAÏCHI RENCONTRE AVEC UNE CHAMPIONNE



JURY MAISONS FLEURIÉS  
ÉLUS D'ETTING ET DE RÉMERING



ANNELORE ET AUGUSTIN  
DÉCOUVERTE DU REM MAG 2019



BROCANTE JUILLET  
2019



AU BUREAU DU  
CAMPING  
AU REVOIR BORIS



SOIRÉE JEU ESCAPE GAME AU FSE



FÊTE DE LA MUSIQUE



PARTICIPATION DES ÉLÈVES  
COMMÉMORATION 11 NOVEMBRE



DÉMONSTRATION TAÏCHI



LA FAMILLE HERR AU COMPLET



EMBARQUEMENT IMMÉDIAT !  
FESTIVAL LES Z'ÉTANGS D'ART  
ET LA COMPAGNIE DERACINEMOA



SENSIBILISATION  
SÉCURITÉ ROUTIÈRE  
POUR LES SÉNIORS

MARCHÉ AUX PUCES ET  
GRAND DÉBALLAGE



COMMÉMORATION  
11 NOVEMBRE 2019



CHOUX, CAROTTES, BROCOLIS ÇA SUFFIT  
FESTIVAL LES Z'ÉTANGS D'ART  
COMPAGNIE CLAC  
SALES FÉES POUR LES MÔMES



FESTIVAL LES Z'ÉTANGS D'ART DUO DE CHOC LADISLAVA



ENDURO / CHALLENGE DE PÊCHE / ÉTANG DES MARAIS

# 12e Édition **SOMMAIRE**

**COUVERTURE :**  
" Notre bel étang "

**PAGE 1**  
**PÊLE-MÊLE**

**PAGE 2**  
**SOMMAIRE**

**PAGE 3**  
**NOS ÉLUS**

**PAGE 4**  
**LE MOT DU MAIRE**

**PAGE 5**  
**NOS FINANCES**

**PAGE 7**  
**NOTRE CPA**

**PAGE 9**  
**GESTION DE LA CRISE SANITAIRE**

**PAGE 11**  
**NOTRE ÉCOLE**

**PAGE 18**  
**NOTRE PÉRISCOLAIRE**

**PAGE 21**  
**NOTRE RPI**

**PAGE 23**  
**NOTRE COMMUNAUTÉ  
D'AGGLOMÉRATION : LA CASC**

**PAGE 24**  
**OFFICE DE TOURISME**

**PAGE 25**  
**SYDÈME /ANNEXE BELLE VUE**

**PAGE 26**  
**NOTRE COMMUNE CONNECTÉE**

**PAGE 27**  
**LE TAEKWONDO**

**PAGE 28**  
**PORTRAIT**

**PAGE 29**  
**LES ARBORICULTEURS**



**PAGE 31**  
**LES CORDÉES**

**PAGE 33**  
**REM' NOSTALGIE**

**PAGE 36**  
**ETAT CIVIL**



rem' mag

RÉPUBLIQUE FRANÇAISE  
DÉPARTEMENT DE LA MOSELLE  
ARRONDISSEMENT DE  
SARREGUEMINES

**COMMUNE DE  
RÉMERING-LÈS-PUTTELANGE**

25, Rue Saint-Jean  
57510 RÉMERING-LÈS-PUTTELANGE  
Commune Sinistrée  
arrêté minist. 31/08/1945

Tél 03 87 09 42 60  
contact@mairierlp.fr  
www.mairie-  
remeringlesputteltange.fr

**Permanence du Maire**

MARDI 17 h à 19 h  
et sur rendez-vous

**Permanence de la  
première Adjointe**

Sur rendez-vous

**HORAIRES D'OUVERTURE  
DE LA MAIRIE**

LUNDI 9 h à 11 h 30  
MARDI 17 h à 19 h  
JEUDI 9 h à 11 h 30  
VENDREDI 9 h à 11 h 30





**André ZINS**  
40 ans  
Directeur commercial  
84 rue St Jean

**Caroline HEYMANN**  
41 ans  
Chef d'entreprise agricole  
rue de Diederfing

**Christophe BLUM**  
50 ans  
Horticulteur  
79A rue Principale

**Jean-Jacques LINDEN**  
48 ans - 2e Adjoint  
Ouvrier autoroutier  
qualifié SANEF  
13A rue Principale

**Magali JUNG-SAUNIER**  
50 ans  
Professeur certifié  
38 rue du Coin

**Thierry POLLRATZKY**  
52 ans  
Directeur administratif  
et financier  
104 rue St Jean

**Nathalie KARST**  
46 ans  
Agricultrice sur moyenne  
exploitation  
97 rue de la Ligne Maginot

**Jeannine QUODBACH**  
49 ans - 1ère Adjointe  
Coordinatrice association  
83 rue Principale

**Chantal TOUSCH**  
49 ans - 3e Adjointe  
Assistante administrative  
et comptable  
15 rue de l'Etang

**Nadine VIGOUROUX**  
56 ans - Conseillère  
Professeur des écoles  
59 rue des Champs

**Stéphane ZANGA**  
42 ans  
Chef de projet  
23 rue des Beaux Arts

**Sébastien MERTZ**  
39 ans  
Professeur des écoles  
118A rue de Hilsprich

**Jean-Luc ECHIVARD**  
55 ans - Maire  
Professeur des écoles  
28 rue de la Forêt

**Nathalie RAPP**  
54 ans  
Médecin anesthésiste  
réanimateur  
20 rue de l'Etang

**Xavier KIRCH**  
44 ans  
Responsable logistique  
8A rue Emile Zola

# le mot du

## maire

Avant tout, j'espère que vous et tous vos proches êtes en bonne santé. Depuis le début de la crise sanitaire du COVID-19, vous avez fait face à des situations jusqu'alors inconnues et auxquelles vous vous êtes adaptés courageusement. Le confinement a très bien été respecté dans notre commune et je vous en remercie. Mais il faudra, bien sûr, continuer à adopter les gestes barrières, être vigilants, prendre soin de vous et de vos familles. Je vous souhaite beaucoup de courage et de patience jusqu'au retour à une situation normale, que personne ne peut prédire exactement à l'heure actuelle.

De notre côté, nous avons été à pied d'œuvre pour relayer, faire appliquer les décisions de l'Etat, informer et rassurer la population (avec notre site Internet, notre application Commune connectée, nos informations dans les boîtes aux lettres), assurer la mise en œuvre d'un plan de continuité de l'action publique avec le soutien précieux de nos agents communaux. Je tiens à les remercier très chaleureusement. Ils ont continué courageusement à rendre les services essentiels à notre collectivité et à vous, chers administrés, tout en respectant les mesures de prévention. Je suis fier d'eux et de leur sens du service public.

En effet, dès le début du confinement, tous les bâtiments publics ont été nettoyés et désinfectés. Le cadre de vie ne s'est pas détérioré car il a été entretenu (gestion des espaces verts, fleurissement, réparations...). Grâce au télétravail et au transfert de la ligne téléphonique, toutes les demandes de renseignements ou administratives ont été traitées dans les plus brefs délais. Au niveau solidarité, les personnes inscrites sur la liste du plan canicule (personnes âgées à risque de plus de 65 ans et isolées) ont été appelées une fois par semaine pour faire un point sur leur situation. Aucun de nos aînés n'a été oublié, il y a toujours eu un voisin, un ami, un membre de leur famille, une aide-ménagère, une infirmière pour s'occuper d'eux. Bravo à tous pour cet élan de générosité ! Merci aussi à mes adjoints pour la gestion de cette crise et entre autres, l'organisation en interne de la redotation des sacs multiflux.

Et que dire de l'initiative de l'association du Foyer Rural "les Cordées" qui a proposé gratuitement et très rapidement, la confection de masques en tissu pour les habitants de RÉMERING-LÈS-PUTTELANGE, alors que l'on attend encore et toujours ceux du gouvernement. Les couturières ont su se mobiliser sans attendre, derrière l'idée simple d'aider les autres, de les sécuriser, en palliant le manque criant de masques. Je veux donc ici rendre hommage à ces femmes courageuses et altruistes, je tiens à leur dire un grand "MERCI", ainsi qu'à la CASC (notre Communauté d'Agglomération sSarregue -mines Confluences) qui a offert un masque < Grand Public > à chaque habitant de son territoire.

Vous avez soutenu ma liste pour un troisième mandat de maire et votre confiance m'honore. Beaucoup de projets ont été réalisés depuis 2008 pour améliorer l'image de notre village et le bien-être de ses habitants. Avec mon équipe actuelle, renouvelée d'un tiers, je souhaite continuer à œuvrer avec le même état d'esprit et la même envie. Je profite de ces lignes pour remercier les conseillers sortants pour leur contribution au cours de ces dernières années. Notre défi a été et sera toujours de répondre aux besoins des citoyens de notre commune en ayant une gestion rigoureuse. Des travaux, des projets structurants verront le jour. Il nous faudra plus que jamais soutenir nos entreprises de proximité à la suite de ce long confinement pour éviter une catastrophe économique.

Je vous souhaite de rester optimistes, solidaires, respectueux et confiants en l'avenir. Enfin, je suis reconnaissant à ceux et celles qui ont contribué de près ou de loin à la réalisation de ce REM'MAG édition de JUIN 2020.

Un bel été à tous !

Votre dévoué Maire  
Jean-Luc ECHIVARD

# LES FINANCES DE LA COMMUNE 2019

La commune gère deux sections budgétaires : Budget général et Centre de Plein-Air. La gestion de l'assainissement a été transférée à la CASC depuis le 1er janvier 2018.

EN QUELQUES CHIFFRES :

Leur résultat pour l'année 2019 est présenté ci-dessous :

## Nos ressources :

### Budget général de la commune (en milliers d'euros) :

Les ressources d'une Commune sont basées sur la fiscalité locale (taxes d'habitation et foncières pour l'essentiel), sur les dotations de l'Etat et enfin quelques recettes plus marginales comme les ventes de bois par exemple.

Montant en € par hab. pour la strate de référence 2019

	Commune	Département	Région	National
Ressources Fiscales	278	388	409	443
Dotations et participations	201	160	165	204
Ventes et autres produits non financiers	83	102	115	109
Produits réels financiers	0	0	0	0
Produits réels exceptionnels	7	22	6	10

Source : fiche annuelle DVFF de la Direction Générale des Finances Publiques

Nous rappelons régulièrement que les dotations de l'Etat sont en baisse constantes depuis bientôt 10 ans. Entre 2018 et 2019, nous avons à nouveau perdu 5.500€ en provenance de l'Etat. Notre Commune est cependant restée dans la moyenne nationale des dotations versées aux collectivités entre 500 et 2000 habitants. Le classement en « Commune touristique » permettant d'obtenir une dotation supplémentaire annuelle de 36.040 €.

La principale recette de fonctionnement est constituée des taxes locales. Vos élus travaillent à gérer au mieux le fonctionnement des services communaux pour éviter de solliciter davantage les citoyens au travers de l'impôt. Les chiffres montrent que les habitants de Rémering-les-Puttelage sont moins taxés d'environ 30% par rapport aux moyennes locales ou nationales comparables. Nous nous efforçons de maintenir ce cap, à condition que l'Etat ne poursuive pas encore la baisse de ses dotations.



## Nos dépenses :

Les dépenses peuvent être regroupées dans les catégories suivantes :

- Les charges à caractère général : achat de petit matériel, entretien et réparations, énergie, assurances, ...)
- Les charges de personnel
- Les charges de gestion courantes : subventions aux associations et aux écoles, indemnités des élus, participations à des projets cultures ou éducatifs, ...)
- Les charges financières : intérêts des emprunts
- Les charges exceptionnelles

Montant en € par hab. pour la strate de référence 2019

	Commune	Département	Région	National
Charges générales	200	193	199	204
Charges de personnel	188	217	225	273
Charges de gestion courante	52	86	96	109
Charges réelles financières	1	16	15	17
Charges réelles exceptionnelles	0	4	6	6

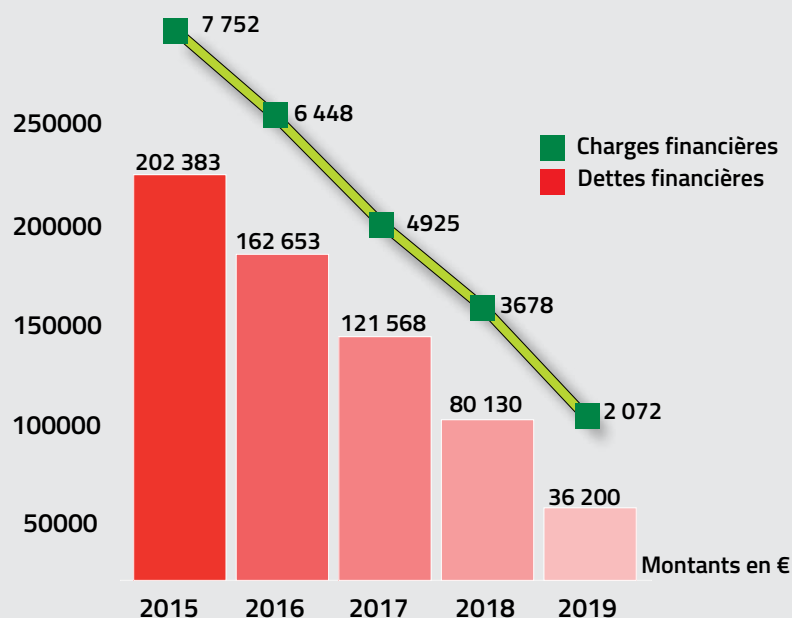
Les dépenses de la Commune demeurent sensiblement inférieures aux moyennes des villages de taille comparable et en baisse par rapport à 2018. Les efforts d'organisation et l'investissement quotidien de tous les acteurs de la vie communale finissent par se traduisent en chiffres.

Le compte administratif du budget général de la Commune fait apparaître pour l'année 2019, un résultat positif de fonctionnement de 147.138€.

## Centre de Plein-Air

En dépit de la baisse de fréquentation des résidents habituels, notre CPA a équilibré ses comptes en présentant un excédent des recettes sur les dépenses à hauteur de 16.841€.

## Endettement de la Commune :



Le solde des emprunts à rembourser s'élève à 36.200 € et les charges d'intérêts n'ont été que de 2.072 € en 2019. En 2020, notre Commune sera totalement désendettée.

Compte-tenu de la baisse de nos produits en provenance de l'Etat et de la volonté de maintenir des taux d'imposition au plus juste pour ne pas altérer le pouvoir d'achat des habitants, nous retrouvons une capacité d'emprunt si nécessaire, pour financer des projets d'avenir en profitant des taux d'intérêt exceptionnellement bas en cette période.

# CPA'INFO



**“Il fait bon vivre au bord de l'eau”** C'est ainsi qu'un pêcheur est venu en ce début d'année au bureau du CPA, heureux de venir régler le prix de la location de son ponton. Du calme, un magnifique paysage, un havre de paix... et un étang avec du poisson. Pas essentiel pour certains pêcheurs, ce qu'ils souhaitent avant tout c'est de passer un bon moment, dans un lieu paisible.

**Et des fervents disciples de St Pierre:  
Philippe MICHON  
et Roger GUNTHER**

## **Voici quelques chiffres pour 2019**

- 241 pontons loués
- 167 cartes annuelles vendues
- 1382 cartes journalières vendues (horodateur journée)
- 1 alevinage annuel est organisé par Jean-Pierre HEYMANN, qui représente un investissement de 10.000 €

**La pêche à RÉMERING- LÈS- PUTTELANGE...  
c'est une longue histoire...  
voici quelques anciennes photos...**



## La pêche à l'Étang des Marais c'est aussi :

- un adjoint référent, **Jean-Jacques LINDEN**
- une association de pêche, **l'APEM**
- un pisciculteur, **Jean-Pierre HEYMANN**

**Jean-Jacques LINDEN** Il est tombé dedans quand il était petit ! Dans la Mutterbach ! Eh oui depuis tout petit il s'intéresse à la pêche. Il n'a jamais hésité à participer à une partie de pêche quand il était enfant après l'école avec ses copains. Cela lui est resté une fois grand.

Attentif à la faune et la flore, il s'est intéressé aux cours d'eau et bien évidemment à notre étang. Il fait partie du SILMA (Syndicat Intercommunal de la Ligne Maginot Aquatique), participe aux réunions de l'APEM et de l'AAPPMA et rencontre régulièrement Jean-Pierre HEYMANN pisciculteur et Pierre SOUDIER, président de l'AAPPMA pour l'organisation des alevinages.



**Hubert GUNTHER** Président de l'Association de Pêche de l'Étang des Marais (APEM) Cette année, l'association va fêter son 10ème anniversaire. Elle a été créée en 2010 sous l'impulsion du Maire Jean-Luc ECHIVARD. Il était important pour la Municipalité d'avoir des interlocuteurs précis au niveau de l'organisation de la pêche à l'étang. Hubert, président de la 1ère heure a le souci que tout se déroule au mieux au sein de son association.

Il se dit satisfait de l'organisation des pêches de nuit, de la pêche au coup du mois de juin et surtout de l'enduro carpes au mois de septembre. C'est justement à cette occasion que le 10ème anniversaire sera célébré en proposant aux participants et aux gagnants plus de prix à distribuer.

Pour plus de renseignements, n'hésitez pas à contacter l'association : [apem.remering@gmail.com](mailto:apem.remering@gmail.com)



## Jean-Pierre HEYMANN Pisciculteur

**Quelques infos sur la pisciculture familiale, Jean-Pierre nous parle de la création et du métier :**

Créée en 1955 par Joseph, mon grand-père, l'entreprise assure la continuité d'une tradition familiale remontant aux années 30.

C'est une profession traditionnelle datant du Moyen-âge. Époque où les moines ont créé des étangs dans le but de produire des carpes destinées à la consommation. Aujourd'hui, les techniques de production restent quasi-inchangées, seule la finalité est différente :

Tous les poissons que nous produisons sont vendus vivants pour repeupler différents milieux.

### Actuellement, comment cela se déroule chez vous à Fénétrange ?

Nos poissons grandissent en milieu naturel, ils sont destinés :

- Au repeuplement des rivières et des plans d'eau (pour la pêche à la ligne et gestion des écosystèmes)
- Aux bassins de jardin et étangs d'agrément : koï, poissons rouges, ides...

Nous exploitons plus de 500 Ha d'étangs répartis dans toute la Lorraine.

Notre renommée est internationale et nous livrons nos poissons dans toute la France et l'Allemagne (parfois à plus de 1000 km !).

### Quelles sont les difficultés rencontrées ? et les évolutions ?

Aujourd'hui c'est la prédation aviaire (trop de cormorans) ainsi que la concurrence des pays de l'est qui livrent des poissons jusqu'ici à des prix trop bas pour pouvoir s'aligner. Ceci rendant ce métier de plus en plus difficile, nous avons décidé de nous diversifier dans d'autres activités en lien avec les poissons : AQUALOR :

- Création d'un site internet de vente de matériel destiné aux professionnels en aquaculture (filets de pêche, cuves de transport, épuisettes, vêtements, aérateurs, nourrisseurs...)
- Création d'un magasin pour les particuliers et paysagistes, spécialisé dans la déco et le bassin de jardin (matériel de filtration, étanchéité, poissons d'ornement, aliment, fontaines...)
- Création d'étangs de pêche en « no kill », carpes, esturgeons, silures.

### Jean-Pierre, peux-tu te présenter ? et nous parler un peu de toi...

Pour ma part, né en 1980, j'ai, depuis mon plus jeune âge, passé mes vacances à la pisciculture pour nourrir les poissons en été ou vider les étangs et trier en automne. Après avoir suivi des études de BTS en productions aquacoles à Annecy (1998/2000), j'ai commencé à travailler officiellement dans l'entreprise familiale en 2001.

### Et l'alevinage à RÉMERING-LÈS-PUTTELANGE ?

Nous fournissons les poissons à Rémering depuis plus de 20 ans, en essayant toujours de satisfaire une majorité de pêcheurs souvent exigeants ! La difficulté étant de faire la part entre gros spécimens (pour la pêche à la ligne) et alevins (pour la pérennité de la population et la gestion halieutique).



### As-tu d'autres passe-temps ?

J'aide aussi Caroline, mon épouse, pour son centre équestre, notamment en période de fenaison et de moisson.

# GESTION DE LA CRISE SANITAIRE

La municipalité a pris de nombreuses initiatives pendant la crise sanitaire pour sans cesse se réorganiser et apporter son soutien à tous avec l'aide de ses agents et de ses élus.

## **Au niveau des entreprises locales :**

plantations de fleurs de printemps par l'entreprise d'horticulture Blum, reprise des travaux très tôt par l'entreprise Visconti, suspension du loyer pour le snack « L'Herr de repos » au camping.

## **Au niveau des services rendus, du cadre de vie et de la solidarité :**

Appel hebdomadaire des personnes âgées de la commune, continuité administrative et téléphonique, nettoyage et désinfection de tous les bâtiments communaux, entretien des espaces verts et du cadre de vie sans interruption.

## **Au niveau associatif et de la bibliothèque :**

Le César de la meilleure implication est décerné au Foyer rural les Cordées pour la réalisation gratuite de masques en tissus réutilisables (distribution par la commune qui soutiendra financièrement cette association pour son initiative). Toutes les associations du village ont subi une baisse d'activité et les subventions annuelles attribuées en 2020 seront les mêmes que celles de 2019 sans critère spécifique. La bibliothèque recevra une subvention exceptionnelle pour l'achat de nouveaux livres et ainsi favoriser le service de prêt "livres à emporter" (possibilité de passer à 4 emprunts par personne et durée des prêts rallongée).

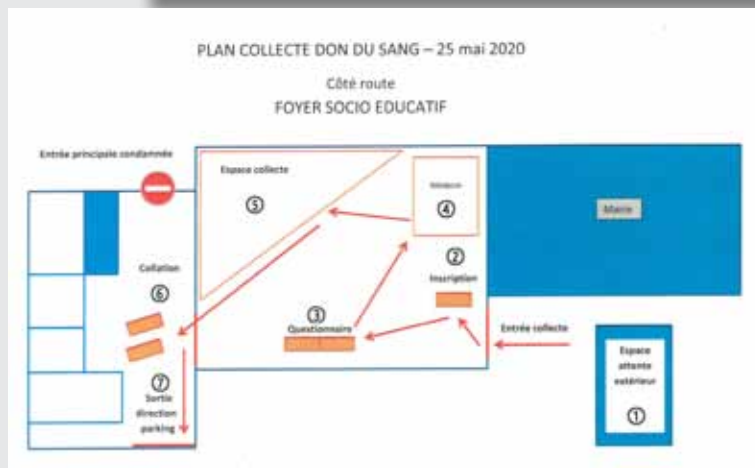
## **Au niveau organisationnel :**

Organisation et distribution par nos soins des sacs de tri avec les gestes barrières et la distanciation physique durant plus de 7 heures (service très apprécié par la population). Demande expresse de la réouverture de la pêche sur notre bel étang auprès de du Préfet de la Moselle (pour le plus grand plaisir des pêcheurs). Organisation de la collecte de Don du sang avec un nouveau protocole et une accessibilité entièrement repensés pour améliorer le stock des hôpitaux. Distribution des masques « grands publics » offerts par la CASC (Communauté d'Agglomération Sarreguemines Confluences). Participation à l'organisation de la reprise de l'école et accueil périscolaire gratuit jusqu'aux vacances d'été.

## **Au niveau communication :**

utilisation optimale de l'application « Ma commune connectée » pour informer rapidement la population et du site internet <http://www.mairie-remeringlesputtelange.fr/> pour les documents importants à destination de la population du village.

**Au niveau du « concours des maisons fleuries » :** Cette année, la commune ne souhaite pas proposer de concours. La situation actuelle et la crise que nous traversons, nous fait entrevoir les choses différemment. Nous annulons le passage avec un jury durant l'été, ainsi que la remise de prix à l'automne. Cependant, chaque foyer inscrit se verra remettre un bon d'achat à utiliser chez l'horticulteur du village en 2021.



# 10000

LES CORDÉES

## ATTENTION !

Lavez le tissu à 60° avant de le porter et ensuite après chaque utilisation.

Le fabricant responsable de l'absence de transmission des virus "coronavirus" (dont le plus connu est le SARS-CoV-2, qui provoque l'EBC) est le fabricant du tissu.

Après avoir été lavé, le tissu ne peut être réutilisé qu'après utilisation de ses composants individuels, et de ce fait, les tissus sont à jeter, particulièrement les masques.

Les masques sont en tout cas, "à jeter" comme le papier et le verre, et doivent être jetés dans les poubelles de l'organisme responsable de la zone. Toute utilisation ultérieure est interdite.

Il est donc très important de continuer les gestes simples et la désinfection soignée.

Source: Santé Publique France, 2020

Malgré l'absence de pénurie de masque durant cette période de confinement ( source officielle ) des petites mains laborieuses et bénévoles ont confectionnés plus de mille masques .

Merci à Fabienne, Francine et Marie Christine ( elles se reconnaîtront ), qui toutes les trois, sous la houlette du Foyer Rural " Les Cordées " ont gracieusement offert leur temps et leur dextérité aux habitants de Rémering-Lès-Puttelange, afin de leur offrir une protection contre le virus qui nous guettait.

Un grand merci à elles.

Sachons rester solidaires dans les moments de crise, nous avons tous besoin les uns des autres .



# la vie à l'école.

A l'école on apprend à lire et à compter mais aussi à vivre ensemble, à partager. Petit ou grand, on aime encore fêter les anniversaires, manger des crêpes, bricoler pour Noël ou Pâques, accueillir le Saint Nicolas et son âne et fêter carnaval.



## le judo



### **Le judo à l'école.**

Les enfants de CP et CE ont participé à un cycle « jeux d'opposition ».

L'intervenante, Lardy Delphine, éducateur sportif est venue initier nos enfants au judo au cours de six séances.

Les élèves ont beaucoup aimé cette activité : ils ont découvert un sport avec ses règles et ses codes qui nécessite respect de l'autre et contrôle de soi



# le sport

Le sport aussi est une fête et on se dépense sans compter pendant les séances d'athlétisme avec Gérard



# journée sortie

## Une journée à Meisenthal

En juin 2019, la classe de CP-CE2 de Mme Michel et le CE1 de Mme Echiard ont passé une journée au centre international d'art verrier à Meisenthal. Les élèves ont pu assister au travail des verriers à partir d'une plate-forme. Puis ils ont découvert les activités du centre verrier de Meisenthal à travers un petit jeu de piste et la visite guidée du musée.

Les enfants ont également participé à un atelier « verre chaud » : cet atelier leur a offert la possibilité de manipuler le verre avec l'aide d'un verrier professionnel. Tour à tour, ils ont façonné une petite sculpture en travaillant le verre à l'aide d'une petite pince. L'atelier s'est terminé avec le concours de soufflage de la plus grosse boule de verre. Les sculptures ont été placées toute la nuit dans un four de recuisson et les enfants ont pu les offrir à leur maman pour la fête des mères





# retraite

## Maitresse Brigitte prend sa retraite,

Brigitte Meyer est arrivée en 1984 à l'école maternelle de Rémering-les-Puttelange. Elle a travaillé de nombreuses années avec Mme Thuilleur Marlène, directrice, qui a pris sa retraite en 2000. Puis elle a été la collègue de Mme Hantzo Nicole et elle a terminé sa carrière en partageant les élèves de maternelle avec Mme Boyon Sylvie. 35 années à l'école de Rémering ! C'est dire si elle a vu passer de nombreux petits élèves dans sa classe au fil des années... et même les enfants de certains élèves par la suite...

Aussi, elle a terminé sa carrière avec une petite fête surprise, entourée de ses petits élèves qui sont venus lui offrir des fleurs.

Nous lui souhaitons une belle et longue retraite !

Et c'est Mme Christelle Grandcollas qui a pris la relève dans la classe de petits-moyens.



# mosel'lire



Le Foyer Rural Les Cordées, par son investissement au sein de la Bibliothèque Municipale et en lien avec la médiathèque de Sarreguemines a proposé aux élèves de l'École Primaire de Rémering de participer au concours Mosel'Lire.

Après la lecture des livres retenus pour le concours, les élèves du CE1-CE2 ont choisi de travailler sur le livre "Chère Bertille au centre de la terre" de Clémentine Mélois et Rudy Spiessert. S'est alors engagé un énorme travail d'écriture suivi d'un travail non moins impressionnant d'illustration par les élèves du CE1-CE2 où ils ont imaginé une suite à ce livre avec "Chère Bertille à bord du Redoutable".

Les élèves du CP, quant à eux, ont retenu le livre "Silence" de Céline Claire et Magali Le Huche. Ils ont réalisé une création graphique en mettant en scène par des dessins le moment, dans leur vie, où ils se mettent dans une bulle de silence.

Ce travail formidable, en coordination avec les élèves, les maîtresses, Viviane l'AVS, Lucas, engagé comme service civique ainsi que Claire de la médiathèque et Francine de la bibliothèque, a permis de se confronter aux exigences d'un travail collectif et de les surmonter grâce aux compétences de chacun dans la bonne humeur et la fierté de la réalisation d'un travail de qualité.

Par la suite, la bibliothèque a offert à chaque enfant un exemplaire du livre réalisé. Un beau souvenir ...



# sortie à la ferme

## **SORTIE A LA FERME DE ZELLEN le 2 mai 2019**

Les enfants de Maternelle ont passé une journée chez Marlène et Simone, à la ferme de Zellen à Petit Tenquin. Ils ont pu découvrir la vie à la ferme : le soin apporté aux animaux, la traite des vaches... Ils ont aussi pu nourrir les petits veaux au biberon, les brosser et monter dans le gros tracteur de la ferme.

Les enfants ont également appris quels sont tous les bons produits que l'on peut fabriquer avec le lait des vaches qu'ils ont pu goûter tout frais et chaud directement sorti du pis de la vache !

Ils ont aussi fait eux-mêmes du beurre à partir du lait !

Après un bon pique-nique à la ferme, les enfants ont pu suivre un atelier sur les céréales. Ils ont appris à les reconnaître et ont pu découvrir les produits qu'on fabrique avec. Pour finir, ils ont également dégusté du gâteau au chocolat et du pop-corn avant de rentrer fatigués par une belle journée à la ferme mais avec plein de bons souvenirs et de choses à raconter à leurs parents !





## Kesako ?

Dans le cadre du retour à la semaine de 4 jours, la municipalité, en concertation avec l'**OPAL** et le soutien technique de la **CAF**, propose aux enfants des communes de Rémering-lès-Puttelange et de Hilsprich, de participer aux « **Ateliers Pédagogiques Associations** ».

Les **APA** ont lieu au Foyer Socio-éducatif, le mercredi matin de 10h30 à 12h00. Ils sont encadrés par les associations et partenaires locaux.

Les inscriptions s'effectuent auprès du directeur de l'accueil péri/extrascolaire « **Les Cigogneaux** ».

Qu'est-ce qu'il s'y passe ?

Le programme des activités proposées est établi annuellement en concertation avec les associations locales et les partenaires associatifs des environs. L'objectif étant de permettre à tous les enfants de découvrir des activités pédagogiques de qualité afin d'élargir leur horizon.

# Les APA



## 1. Médiation animale

La médiation animale est issue de la relation qui unit l'homme à l'animal. La médiation mise sur la réciprocité dont fait preuve l'animal et sur son potentiel de stimulation, de motivation et de contact affectif.

Ainsi, à l'aide d'animaux consciencieusement éduqués et sélectionnés sous la responsabilité d'un professionnel qualifié en "Médiation Animale", les enfants ont pu découvrir le lien avec l'animal, dans le sensoriel par le contact et les caresses, le soin et la sociabilité au travers du jeu.



## 2. Les arboriculteurs

L'association est l'un de nos principaux partenaires. En témoigne nos rencontres attendues, régulières et ce depuis plusieurs années. L'occasion pour les enfants de découvrir des activités culturelles autour de l'arboriculture, de l'horticulture, la protection de l'environnement et de la nature.

Rien de tel qu'une dégustation de pommes de différentes variétés et dont la vie n'a plus de secret pour eux grâce aux explications des bénévoles. Et quel drôle d'objet que cet alambic...



### 3. L'Association de Pêche de l'Étang des Marris

Des poissons, des hameçons, des cannes, de l'eau, le grand air, il n'en fallait pas plus pour « donner la pêche » aux enfants ce matin-là grâce à cette association rémeringeoise. Seule la patience a pu faire défaut à certains. Mais les touches étaient nombreuses et en valaient largement la peine.



### 4. Mais que serait la pêche sans poisson ?

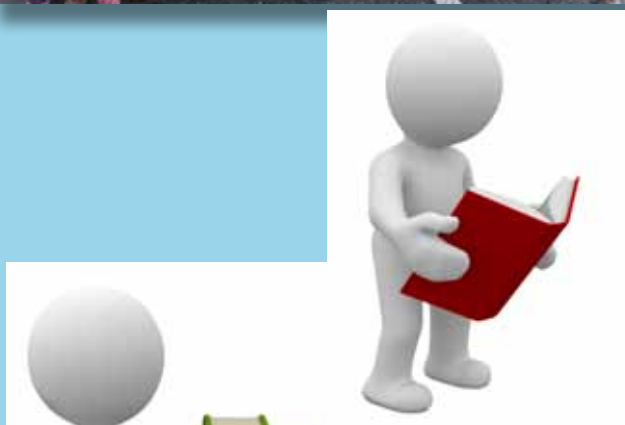
Heureusement, l'Association Agréée de Pêche et de Protection des Milieux Aquatiques (autrement dit l'AAPPMA) veille et les enfants ont pu découvrir l'une de ses missions nécessaires : l'alevinage. L'occasion aussi de s'exercer à reconnaître différentes espèces telles que les carpes, tanches, perches, gardons, silures et autres brochets.



.....

**5. Le foyer rural Les Cordées** 1er partenaire depuis la mise en place des NAP lors de la réforme du rythme scolaire et de la semaine de 5 jours, ses membres se sont à nouveau mobilisés pour proposer un programme riche et varié.

**a. Dans le cadre de l'action « Lire en fête »** du département, les enfants inscrits aux APA se sont vus offrir une lecture par la bibliothécaire. Inédit, celle-ci a fait appel à leurs 5 sens pour donner vie et relief à l'histoire de Jacominus Gainsborough.



**b. « Scrap en scène ».** Vous l'aurez compris, cette association de Saint-Jean-Rohrbach a initié les enfants au scrapbooking. Un succès inattendu quand on sait la patience et la motricité fine que cette activité requiert et qui fait souvent défaut aux enfants ; et pourtant ... de très jolis résultats et surtout des demandes pour renouveler l'expérience.



**c. Parmi les valeurs de l'OPAL,** se trouve la découverte de notre patrimoine linguistique. Peu répandues, ces animations mériteraient pourtant d'être plus connues compte tenu du succès rencontré. Les animatrices de la Médiathèque de Sarreguemines, venues tout spécialement, ont utilisé toutes sortes de supports (contes, jeux de cartes, marionnettes, mimes) pour ainsi initier les enfants au **Platt** et leur permettre de s'approprier quelques mots durant ce temps de partage et de rire.



**6. Caroline Barda** nous a ouvert les portes de son écurie « **Éole** ». On le sait, les animations qui ont trait aux animaux sont toujours prisées par les enfants qui, curieux, ont posé une multitude de questions sur le fonctionnement d'une écurie et ont bien sûr bichonné quelques pensionnaires.

**7. MUSICA :** Dans notre région et particulièrement sur notre territoire, les cavalcades sont une institution. Vecteur de découverte et de culture, l'OPAL participe à cet élan en organisant sa propre cavalcade qui a eu lieu pour la 1ère fois cette année à Sarralbe le 20 février. En tant que participants, les enfants de Rémering-les-Puttelange qui le souhaitaient se sont vus initier aux percussions pour une « batucada » endiablée.



## 8. Coté sport

### a. « Le foot, c'est pour les garçons ! »

Que nenni messieurs-dames. Et les séances d'initiation offertes par le F.C. Puttelange l'ont largement prouvé au vu de la participation féminine. L'engouement pour la Coupe du monde de football était encore bien palpable.



**b. Le Club de Taekwondo** est fidèle aux APA et les APA sont fidèles au Club de Taekwondo. Ses séances d'animation sont toujours autant demandées par les enfants et sont reconduites en toute logique d'année en année. Un moment d'échange, de partage et de lâcher-prise quand bien même cette discipline requiert contrôle et maîtrise de soi.

**c. Les interventions et partenariats** à destination des plus petits ne sont pas légion. C'est pourquoi nous nous réjouissons que Fit-mouv' amène de la nouveauté avec plusieurs séances de « baby gym » pour les plus jeunes (enfants de moins de 6 ans ou inscrits en maternelle), qui ne sont pas oubliés pendant les APA grâce à un programme d'activités variées mis en place par l'équipe d'animation chaque semaine.

Nous remercions les associations et tous les bénévoles qui ont permis de proposer un programme d'une si grande richesse pour les enfants.

Les **APA** sont ouvertes à tous.



# Projet SESAM'GR Assistant Allemand



Les assistants de langue allemande, recrutés par les collectivités mosellanes, existent depuis 2000 en Moselle et sont une cinquantaine actuellement. Ils sont recrutés dans le cadre de SESAM'GR pour la transmission de la langue et de la culture allemande auprès des élèves de primaire (de la maternelle au CM2).

Les partenaires SESAM'GR souhaitent tous fermement s'engager pour le bien vivre et l'employabilité des jeunes de la Grande Région.

Ce projet consiste à offrir aux jeunes dès le plus jeune âge, des compétences-clés pour vivre, évoluer et travailler dans une Grande Région transfrontalière attractive et compétitive.

Ce programme est le premier à réunir des opérateurs financiers et méthodologiques des 5 versants (Le Grand Duché du Luxembourg, la Rhénanie-Palatinat, la Sarre, la Wallonie, la Lorraine) de la Grande Région Transfrontalière :

- Des partenaires institutionnels (collectivités territoriales, ministères, représentants de l'Etat)
- Des représentants des systèmes éducatifs français, allemands, belges et luxembourgeois,
- Des structures issues du monde de l'éducation formelle et non formelle.

Les partenaires lorrains, sarrois, luxembourgeois, rhénans-palatins et belges mettent en œuvre différents types d'actions autour de trois grands axes qui constituent l'organisation du projet







# Notre service urbanisme

Le service instructeur mutualisé de la Communauté d'Agglomération Sarreguemines Confluences instruit les autorisations et actes relatifs à l'occupation du sol des 38 communes membres de la Communauté d'Agglomération Sarreguemines Confluences depuis le 1er juillet 2015.

Le service de la Communauté d'Agglomération Sarreguemines Confluences instruit les demandes suivantes :

- Permis de construire ;
- Permis de démolir ;
- Permis d'aménager ;
- Certificats d'urbanisme d'information (L410-1a du code de l'urbanisme) ;
- Certificats d'urbanisme opérationnel (L410-1b du code de l'urbanisme) ;
- Déclarations préalables ;
- Autorisations de travaux pour les établissements recevant du public (ERP), non soumis à permis de construire (articles R111-19-13 et suivants du code de la construction et article L111-8 du code de la construction).

Chacune de ces demandes est soumise à des modalités de dépôt particulières, selon des conditions de forme qui ont été précisées dans une notice explicative.

Pour les demandes de permis de construire, permis d'aménager, permis de démolir et de déclaration préalable, la notice CERFA n° 51434°08 vous apportera des informations générales sur quel formulaire utiliser pour être autorisé à réaliser tel ou tel projet ainsi que les pièces à fournir par type de demande :

Il est téléchargeable sur le site : <https://www.service-public.fr/particuliers/vosdroits/N319>

Les demandes d'autorisation d'urbanisme devront être adressées par pli recommandé avec demande d'avis de réception ou déposées à la

mairie de la commune dans laquelle les travaux sont envisagés.

Un numéro d'enregistrement sera affecté à la demande ou à la déclaration et un récépissé sera délivré précisant le numéro d'enregistrement ainsi que le délai d'instruction.

Les demandes seront transmises par la mairie dans la semaine qui suit le dépôt au service instructeur, qui procédera à leur examen.

Dans le délai d'un mois à compter du dépôt du dossier, le maire pourra notifier au demandeur que le dossier est incomplet et/ ou notifier un délai d'instruction différent de celui qui avait été initialement indiqué.

Une fois le dossier complet, le service instructeur transmettra une proposition de décision au maire.

La notification au demandeur de la décision du maire sera effectuée par les services de la mairie, par lettre recommandée, avec demande d'avis de réception, avant la fin du délai d'instruction.

Le service reste à la disposition du public pour toutes précisions nécessaires :

Tous les jours, de 13H30 à 17H00

Le mercredi de 8H15 à 12H00 et de 13H30 à 17H00

et le vendredi de 13H30 à 16H30.

• **Mme Patricia DUVERE** : 03 87 28 97 42

• **Mme Joanne MALLICK** : 03 87 28 97 36

• **Mme Isabelle MORELLI** : 03 87 28 97 44

• **Mr Jérôme WAGNER** : 03 87 28 48 82

• Courriel: [urbanisme@agallo-sarreguemines.fr](mailto:urbanisme@agallo-sarreguemines.fr)

# NOUVEAU MAGAZINE

OFFERT !



## Destination SARREGUEMINES confluences



Ce nouveau magazine « Destination » est disponible à l'Office de Tourisme de Sarreguemines Confluences. La photo a été prise sur la plage de notre bel étang, ce qui nous fait très plaisir. Si vous le souhaitez, vous pouvez aussi le consulter sur le site Internet:

[www.sarreguemines-tourisme.com/fr/pratique/nos-brochures](http://www.sarreguemines-tourisme.com/fr/pratique/nos-brochures).

Notre territoire est beau, nous pouvons le redécouvrir !

Plein d'idées pour  
*passer plus de temps dans la nature*  
près de chez vous !



**"Vos papiers s'il vous plaît !"**



**TRIEZ AUTREMENT POUR RECYCLER PLUS !**

infos [www.agglo-sarreguemines.fr](http://www.agglo-sarreguemines.fr)



**TOUS LES PAPIERS SE TRIENT ET SE RECYCLENT... LE CARTON AUSSI**



CATALOGUES  
ANNUAIRES



PUBLICITÉS  
PROSPECTUS



COURRIERS  
ENVELOPPES



JOURNAUX  
MAGAZIN



CAHIERS  
BLOCS-NOTES



TOUS LES  
AUTRES PAPIERS



EMBALLAGES  
EN CARTON

**LES GROS CARTONS BRUNS SONT À DÉPOSER EN DÉCHÈTERIE**

**NON NON NON !  
LES PAPIERS NE SE  
JETTENT PLUS DANS  
LE SAC ORANGE**



**OUI OUI OUI !  
LES PAPIERS SE JETTENT UNIQUEMENT  
DANS LES BORNES PREVUES À CET EFFET**



## La nouvelle annexe Belle Vue

Un hameau, une annexe, est un groupe d'habitations en milieu rural, généralement trop petit pour être considéré comme un village. L'élément fondateur est très souvent historique.

La rue Belle Vue a toujours représenté un petit groupe de maisons à l'écart de notre village mais elle fait bien partie de Rémering-lès-Puttelange.

Le fait d'être sur une route départementale (limitation de la vitesse la plus basse possible à 70 Km/h) et en ligne droite a toujours été problématique au point de vue sécurité. La circulation sans cesse croissante de plus de 3 000 véhicules par jour n'est pas pour arranger les choses.

La commune, en collaboration avec l'UTT de Sarreguemines-Bitche (Unité Technique Territoriale du Département), tout en restant dans le cadre légal, a décidé de transformer cette rue en annexe « Belle Vue commune de Rémering-lès-Puttelange ». Cette rue se retrouve donc en agglomération.

La limitation de vitesse passe à 50 Km/h et les contrôles de la gendarmerie seront renforcés. C'est une première étape de prévention et il y en aura d'autres si nécessaire.



# NOTRE COMMUNE CONNECTÉE

Ma Commune Connectée.fr



En 2019, la municipalité a mis en place cette application pour vous alerter et vous informer rapidement de son actualité, des événements à venir, vous avertir d'un changement, d'un risque ou d'un danger et vous envoyer des rappels ou toute autre information utile. Cette application a largement montré son efficacité dès le début et pendant la crise sanitaire, en complément de notre site Internet <http://www.mairie-remeringlesputtelange.fr/>. Nous vous incitons donc à télécharger cette application et à consulter régulièrement notre site.

## EXEMPLES :

- une organisation spécifique pendant une pandémie
- une fête, un repas, organisés par une association de la commune
- une coupure programmée d'électricité, d'eau ou de gaz ...
- la date et l'horaire d'une réunion
- des travaux à venir
- un changement de procédure administrative
- une alerte météorologique (inondation, vent, tempête...)
- un changement des horaires d'ouverture de la mairie ou de la bibliothèque
- un ramassage des ordures ménagères reporté ou annulé
- un spectacle ou une séance de cinéma en plein air
- une annulation du ramassage scolaire du lendemain
- la création d'une nouvelle association
- un besoin de bénévoles
- des cambriolages en cours
- ...

Si vous possédez un smartphone ou une tablette (Android et iPhone/iPad), c'est très simple !

Il vous suffit de :

- Télécharger l'application mobile gratuite : Ma Commune Connectée
- Ouvrir l'application et en bas de la page « S'inscrire » en entrant une adresse e-mail et un mot de passe
- Puis cliquer sur « Connexion »
- Entrer le code postal et la commune
- Sélectionner les 3 notifications et sauvegarder

Vous êtes prêts à recevoir nos informations. Celles-ci sont précédées d'une notification.

Merci pour votre participation !

# Découvrez le taekwondo et l'hapkido au club de Rémering lès Puttelange !



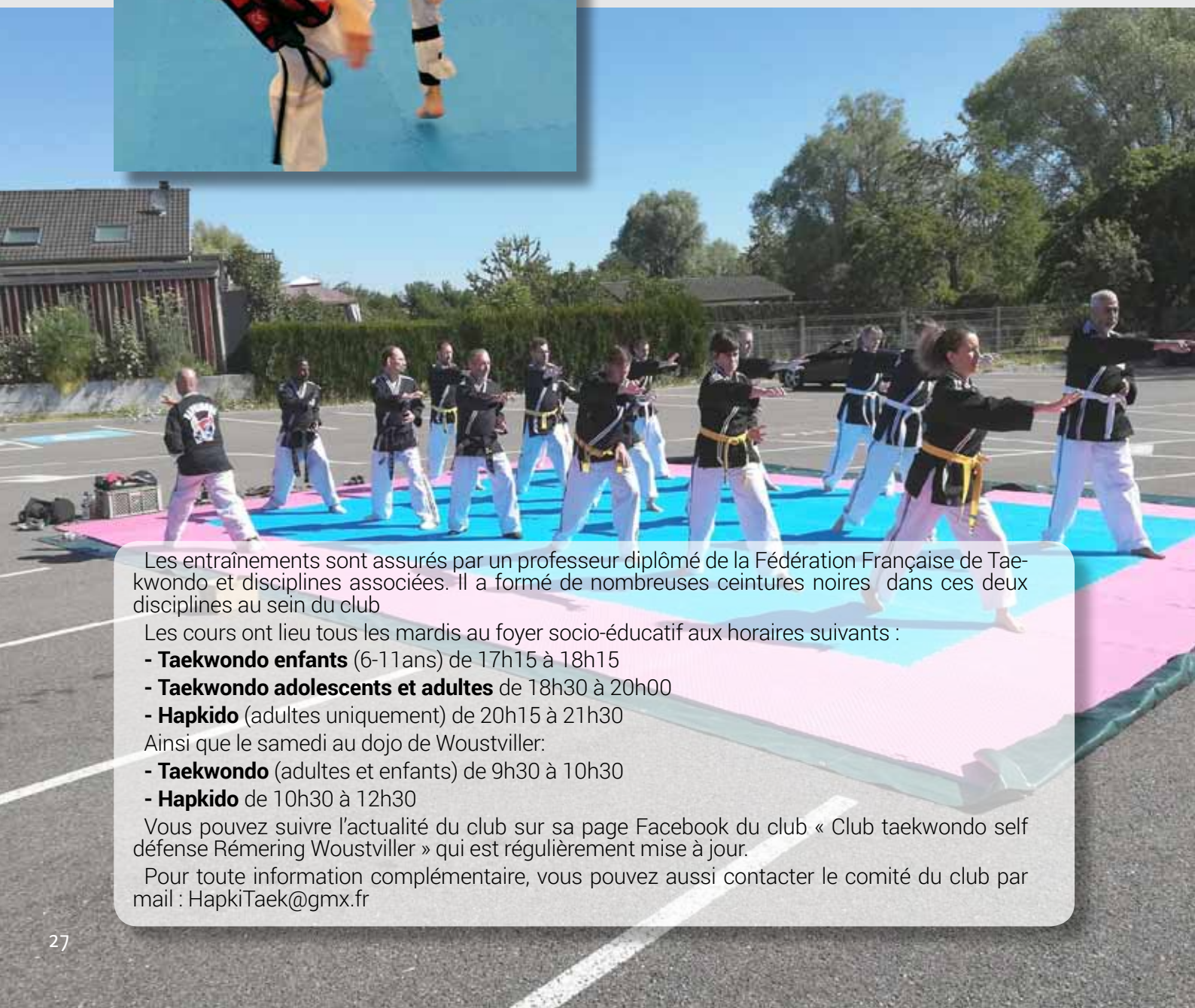
Ces deux arts martiaux d'origine coréenne permettent de développer de nombreuses qualités : discipline, rigueur, confiance en soi, respect de l'autre, concentration...

Le taekwondo peut être pratiqué dès l'âge de 6 ans. Il permet d'acquérir une grande souplesse ainsi qu'une meilleure maîtrise de ses gestes d'autant que 75% des coups sont portés avec les pieds.

L'hapkido ou self défense vise à maîtriser et neutraliser n'importe quel individu en quelques secondes sans lésion traumatique.

Il utilise les coups de pied, les coups de poing, torsion des membres, projections ainsi que des armes comme le bâton, la canne, la ceinture et même le sabre.

Self défense par excellence, cet art martial est notamment utilisé par les policiers dans divers pays du monde.



Les entraînements sont assurés par un professeur diplômé de la Fédération Française de Taekwondo et disciplines associées. Il a formé de nombreuses ceintures noires dans ces deux disciplines au sein du club

Les cours ont lieu tous les mardis au foyer socio-éducatif aux horaires suivants :

- **Taekwondo enfants** (6-11ans) de 17h15 à 18h15
- **Taekwondo adolescents et adultes** de 18h30 à 20h00
- **Hapkido** (adultes uniquement) de 20h15 à 21h30

Ainsi que le samedi au dojo de Woustviller:

- **Taekwondo** (adultes et enfants) de 9h30 à 10h30
- **Hapkido** de 10h30 à 12h30

Vous pouvez suivre l'actualité du club sur sa page Facebook du club « Club taekwondo self défense Rémering Woustviller » qui est régulièrement mise à jour.

Pour toute information complémentaire, vous pouvez aussi contacter le comité du club par mail : [HapkiTaek@gmx.fr](mailto:HapkiTaek@gmx.fr)

# portrait

## **Pourquoi ai-je souhaité devenir Conseiller Départemental Junior ?**

Le principal adjoint de mon collège m'a proposé de devenir Conseiller Départemental Junior pour un mandat de 3 ans en septembre 2018 sur la demande de Mme CRISTINELLI-FRAIBOEUF. Il m'a expliqué en quoi consisterait mon rôle et je me suis senti capable d'assumer ce rôle.

## **Quel est le rôle de notre assemblée ?**

Le rôle de notre assemblée constituée de 27 binômes (1 par canton) est de transmettre la parole des jeunes de la Moselle et mener à bien des projets en Moselle. Nous nous rencontrons 6 fois par an, 4 fois lors de séances plénières à Metz où nous discutons de nos projets et 2 fois en séminaire de travail à Vigy où nous travaillons sur nos projets

## **Mes plus beaux souvenirs.**

Mon expérience en tant que Conseiller Départemental Junior m'a permis de faire de belles rencontres et de partager de bons moments lors de nos séminaires de travail 2 fois par an à Vigy ou encore lors de la réalisation de projets par exemple le projet ARISS qui a abouti fin 2019 au collège Robert Doisneau et qui avait pour but d'entrer en contact avec un astronaute.

## **Mes impressions.**

Cette expérience m'a principalement permis de mieux connaître notre département et d'être plus à l'aise à l'oral grâce à l'aide de l'humoriste Julien STRELZYK qui nous accompagne.



# Le Syndicat des Arboriculteurs de HILSPRICH-RÉMERING



Portrait de Francky  
SCHEFFER

Toute association vit, perdure, s'enracine grâce à ses membres. Ils font la vie du club. C'est eux qui l'animent, qui en gèrent le fonctionnement, qui décident... Vous allez découvrir quelques portraits de membres, 4 en tout, 2 de RÉMERING-LÈS-PUTTELANGE et 2 de HILSPRICH, parité communale oblige... 2 "anciens" membres qui ont quitté leurs fonctions au sein du comité cette année, et 2 "nouveaux" membres qui l'ont rejoint l'an passé.

Ils sont avant tout des bénévoles qui mesurent l'importance de l'engagement, conscients que la vie associative n'existe que par l'investissement de personnes qui souhaitent s'impliquer pour une cause ou un projet.

Le comité, en 2019, a aussi accueilli de nouveaux membres, dont Francky, et un de ses copains, Jean-Marie.

Quelques questions pour faire plus ample connaissance :

**- Dis-nous Francky pourquoi un engagement chez les arbos ?**

Il y a d'abord la distillation. J'ai des arbres fruitiers chez moi, dont je devrais m'occuper un peu plus, il faudrait les tailler... Je distille depuis de nombreuses années, avec mon père, mon beau-frère et avant son décès avec mon beau-père Edwin.

**- Mais pourquoi l'an passé plus précisément ?**

Je ne voulais pas que le club s'arrête. Si on peut aider, on aide.

**- Du coup tu as rejoint le comité ?**

Oui, il y avait une bonne équipe, des jeunes et des plus anciens qui ont souhaité continuer ensemble.

Francky est retraité, a donc du temps à consacrer au syndicat et malgré quelques petits soucis de santé, n'hésite pas à s'impliquer avec son épouse Véro.

**Daniel, peux-tu te présenter ?**

A notre arrivée à Rémering-lès-Puttrelange en 1998, nous avons décidé de nous installer sur les hauteurs de la rue St Jean pour la vue dégagée sur une campagne préservée mais aussi pour un cadre de vie paisible. Travaillant comme APM spécialiste pour un grand groupe pharmaceutique, mon premier engagement dans une association locale était « les arboriculteurs ».

Mon épouse Nathalie apporte également sa pierre à l'édifice et au bien-être à Rémering par l'animation d'un groupe TAI CHI tous les mardis de 18h à 19h30.

**Qu'est ce qui t'a poussé à t'engager plus chez les ARBOS ?**

Membre passif depuis près de 20 ans, il me semblait inconcevable lors de l'AG extraordinaire d'accepter la dissolution d'une association comme les arboriculteurs que je considère comme un pilier fédérateur entre les générations au cœur du village.

**Tu as aussi décidé de rejoindre le comité. Pourquoi ?**

J'ai décidé de donner un peu de mon temps et d'intégrer le comité pour continuer à faire vivre cette entité, apporter de nouvelles idées, de la dynamique et des projets dont une remorque à jus de fruits : inspiration de la remorque à jus de pomme des arboriculteurs de Woelfling-lès-Sarreguemines que je salue chaleureusement. Au passage, j'en ai accepté la fonction de Trésorier qui était tenue jusqu'à présent de main de maître par Mr KOPP Fernand dont je partage les valeurs et l'engagement.



Portrait de Daniel BOTZUNG

**Peux-tu nous partager une de tes passions ? L'apiculture, je crois ... ?**

Apiculteur à mes heures perdues, je vous invite à me solliciter pour vous faire partager ma passion des abeilles. Gardons à l'esprit que sans abeilles : pas de fruits. Je vous ferai découvrir une partie de mon rucher : Le Rucher des Lacs. Vous pourrez y déguster des miels locaux, fruit du travail de mes abeilles et pourquoi pas repartir avec un pot de miel.

**Daniel, un petit mot pour conclure !**

Après une première année au comité, et fort de cette expérience, je ne peux que vous encourager à nous rejoindre. L'ambiance y est conviviale, voire familiale dans un climat bienveillant et respectueux. Et je rajouterai un grand merci à tous « NOS ANCIENS » qui ont construit et fait vivre cette association pendant toutes ces années ; et nous les « petits nouveaux » espérons pouvoir continuer à faire perdurer cette association encore longtemps.





### **Pourquoi le choix des arboriculteurs ?**

Créé en 1984, le syndicat arboricole et horticole était uniquement composé d'hommes. Lors des premières fêtes, en tant qu'épouses de membres adhérents, nous étions sollicitées pour apporter quelques idées bien féminines, nos talents de pâtissières et notre aide.

Au fil des années, j'ai apprécié ces échanges et cette solidarité et dès le départ j'ai trouvé dans cette association cet esprit de franche camaraderie. Le bénévolat étant une richesse pour soi, pour la vie et pour les associations qui font vivre un village rural, j'ai décidé de m'investir d'avantage.

Mon époux vouant une passion pour l'arboriculture fruitière, j'ai adhéré comme membre et posé ma candidature lors de l'Assemblée Générale de 1998 et fus élue au poste de secrétaire du comité. Poste que j'occupe encore actuellement et ce jusqu'à la fin de mon mandat.

### **Qu'est-ce que tu as apprécié le plus ?**

L'entente, le dévouement, le travail d'équipe, l'aide des personnes de l'ombre. Mais l'aide également de la commune. Tout cela a permis de faire avancer des projets et de les réaliser et ce depuis plus de 36 ans. Et quelle que soit la situation, le tout a toujours été distillé sereinement et dans la bonne humeur légendaire des arbos !

A la fin d'un mandat, qu'est-ce que tu aimerais transmettre ?

Il y a un temps pour tout, je pourrais dire que j'ai pris un vrai et immense plaisir de faire partie de cette "famille d'arbos". De remercier de tout cœur les comités successifs de la confiance qu'ils m'ont accordée tant dans mon poste que dans l'organisation et préparation des manifestations, excursions et autres.

Je souhaite d'ores et déjà que cette "famille arbos" prospère et que la jeunesse porte le syndicat avec autant de ferveur que les anciens toujours présents.

### **Merci de nous confier quelques moments marquants de ton engagement au sein des arbos.**

La construction par les membres, puis l'inauguration de la "Maison des Arboriculteurs" et plus tard son extension suivie de l'inauguration des nouveaux bâtiments par diverses personnalités.

Nos excursions, nos marches populaires et surtout nos fêtes des fruits agrémentées par de superbes expositions réalisées avec brio par un trio de choc et leurs aides de l'ombre.

Toutes nos participations aux manifestations organisées au sein du village par la commune ou d'autres associations et alentour comme les Rondes des Senteurs dans les villages avoisinants.

Le moment où le Président Roland a arrêté son mandat après 21 années de présidence et a remis les clés des arbos à son successeur. Emotion !

La remise des diplômes et de la Pomme argent ou or aux membres méritants... et tant d'autres moments et là je pense à tous les membres des comités successifs, aux conjoints (es) travailleurs de l'ombre et aux membres adhérents décédés et pour lesquels j'ai une pensée émue.

**Merci à Chantal pour ce beau témoignage, rempli de ferveur et de passion.**



Portrait de Chantal SIEBERT



Portrait de Gaston RIFF

Ne dites surtout pas que vous ne le connaissez pas !

Un homme jovial, toujours prêt à rire à une blague, pas le dernier pour trinquer et toujours bien entouré.

Gaston RIFF, membre du syndicat depuis 1988.

Suite à l'arrêt de la distillation chez un voisin de son père, contacts ont été pris avec Angel WENNER, président alors du syndicat : et c'est ainsi, à cette période, que de nombreux "Mollets" sont venus à RÉMERING-LÈS-PUTTELANGE.

D'après Gaston : "Nous nous sommes toujours bien entendus entre RÉMERING-LÈS-PUTTELANGE et HILSPRICH et surtout, là où il y a des gens de HILSPRICH on rigole toujours bien."

Ce qui est marquant au syndicat, c'est la bonne ambiance qui a toujours régné et qui perdure.

C'est en 1995 que Gaston rejoint le comité en remplacement de son beau-frère. Il en garde un très bon souvenir : les grandes fêtes organisées sous le soleil, les magnifiques décorations réalisées par Marie-Jeanne, Alain et Francis. Et surtout, ne pas oublier le traditionnel stand saucisses à tenir !

A 69 ans, et plus de 30 ans comme membre des arbos, on ne peut que souhaiter à Gaston de continuer sa vie paisiblement aux côtés de son épouse Simone



# Foyer rural les cordées

L'année 2019 a été très riche en animations au sein du Foyer Rural Les Cordées :

En février, une après-midi extraordinaire a permis aux participants du Tai-Chi de rencontrer Barbara Delaere, Championne de France tai chi chuan 2016, diplômée de Chine (Wudang) qui a entraîné tout le monde dans la grâce de cet art.



Début juin les enfants du périscolaire ont été les premiers du village à montrer leur talent d'enquêteurs en résolvant les énigmes de l'escape box proposée par Sandrine Mougeot de "Jeux et Compagnie" sur le thème des pirates.



Une fête de la musique intergénérationnelle a réuni un public enthousiaste



Courant Octobre, "Lire en Fête" a ravi petits et grands qui se sont laissé captiver par une pincée de réalité, un brin de philosophie, une once de littérature, un zeste de douceur, une bonne part de fiction ...ainsi que de belles rencontres....



Les enfants du périscolaire ont fait la connaissance de Jacominus grâce à l'œuvre de Rebecca Dautremer "Les Riches heures de Jacominus Gainsborough ", l'histoire d'une vie simple racontée par Francine.



Samedi 19 octobre Raymond ZINGRAFF alias Floryan DESPRES, auteur natif de notre village, a présenté ses ouvrages, des policiers très captivants. Il a évoqué sa chaîne de travail entre l'écriture, la bêta-lecture, la correction, la mise en page, la conception de la couverture, l'édition, le dépôt légal, la diffusion... Une intervention très intéressante !

Le festival Les Z'Etangs d'Art pour sa troisième édition a, malgré des moyens financiers à la baisse, proposé des spectacles qui ont permis à petits et grands de s'évader dans un monde fascinant où tous nos sens ont été en éveil.



# RÉM' NOSTALGIE

**N**ous vivons actuellement une triste période de confinement et d'isolement due à une grave crise sanitaire, et c'est avec une certaine émotion que nous pouvons regarder ces quelques photos de scènes de vie de Rémeringeois, prises au début des années 1930, qui expriment l'idée de liberté et de partage.

Toutes les personnes présentes sur les photos doivent être probablement aujourd'hui disparues. Certaines portent un nom et d'autres n'ont pas encore été identifiées. Cependant ces dernières comptent sur vous, lecteurs, pour les reconnaître. Faites-le savoir et elles continueront à vivre dans la mémoire collective du village.

C'était l'époque où les saisons étaient encore très marquées, avec des hivers froids et neigeux et des étés secs et très chauds.



## L'hiver 1933-1934.

Cet hiver est caractérisé, par une très longue vague de froid persistante, et par de fréquents épisodes neigeux. Source Météo-Paris.com.

**La neige fait la joie des enfants de Rémering.  
Tous à vos luges !**

## La pente de la rue de la Montée est une excellente piste de glisse !

Luge de gauche :  
3 enfants inconnus qui recherchent une famille. Aidez-les !

Luge du centre :  
Antoinette DITSCH (1913-1999) en tête de traîneau, et deux inconnues.

Luge de droite :  
Bernadette DITSCH (1925-2010) en tête de traîneau et trois inconnus



## C'est dimanche, la fratrie KARST affronte courageusement les frimas de l'hiver. Il faut bien prendre l'air !

Au premier plan, Marie-Antoinette KARST (1922-2003) qui sera religieuse sous le nom de Sœur Marie-Joseph.

Au second plan les deux garçons. A gauche Pierre KARST. (1907-1975) le père d'Hubert et Jean-Claude KARST, et à droite Martin KARST (1909-1959). Au centre, les 3 autres sœurs et de gauche à droite, Victoire KARST (1913-1985), Joséphine KARST (1910-1988) et Marie KARST (1908-1993). Manque sur la photo Elisabeth, l'aînée de la fratrie (1906-1999) qui deviendra institutrice et religieuse sous le nom de Sœur Marie-Victoire.

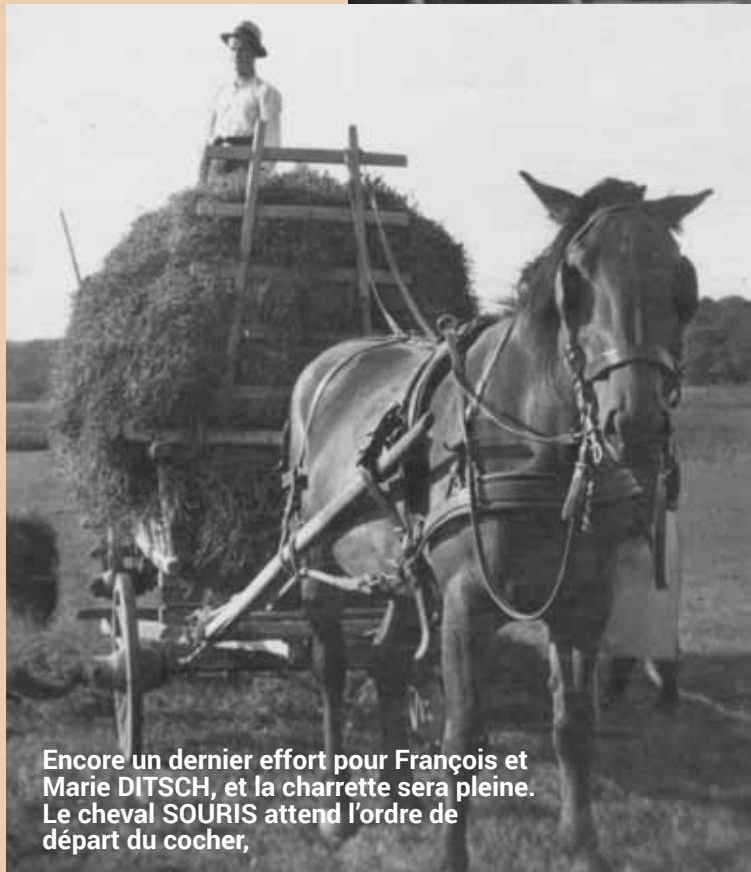
**La famille de l'ancien organiste, Thomas KELLER (1873-1954), rejoint la famille DITSCH François au n°45 de la rue Principale. Il faut des bras pour récolter le foin.**

Sur la photo : Thomas KELLER est accroupi. Debout, de gauche à droite, se tiennent : François DITSCH (1872-1961), le maître de maison et son fils Charles (1911-1988), Rosalie KELLER (1901-1989), la fille de Thomas et à droite, Eugénie KELLER (1871-1956), l'épouse de Thomas KELLER.

Sont assis sur le banc, de gauche à droite : Marie DITSCH (1879-1957), la maîtresse de maison, sa fille Antoinette DITSCH (1913-1999), et un inconnu qui recherche encore son nom.



**L'été 1933. La canicule règne partout en France. En juillet et en août 1933, le thermomètre atteint des températures avoisinant les 40°. Source Météo-Paris.com.** A cette époque, la fenaison était non seulement une affaire de famille car tous ses membres y participaient, mais elle concernait également les amis proches qui prêtaient volontairement la force de leurs bras. Il fallait rapidement rentrer le foin pour nourrir les animaux durant l'hiver.



**Encore un dernier effort pour François et Marie DITSCH, et la charrette sera pleine. Le cheval SOURIS attend l'ordre de départ du cocher,**

**Tout le monde grimpe sur la charrette, et en route pour le champ dit la WEIHER-WIESE, l'actuel ancien terrain de football Robert DITSCH (1918-2004) futur missionnaire et Charles, son frère, Eugénie KELLER., Bernadette DITSCH et sa sœur Antoinette.**



**Les faux sont affûtées Charles et sa sœur Bernadette DITSCH. Thomas KELLER**



C'est presque la fin, François et Marie DITSCH prennent la pose le temps d'une photo.



Rendez-vous de la jeunesse rémeringeoise dans la salle paroissiale du presbytère de Rémering. Peut-être s'agit-il de la chorale de l'église !



Antoinette DITSCH s'accorde un repos bien mérité. On aperçoit derrière elle le lit de la rivière, la MUTTERBACH

Sur la photo, seul au premier rang : Joseph DITSCH.

Au deuxième rang :

4 jeunes filles. Antoinette DITSCH à droite et les 3 autres qui sont actuellement sans nom.

Au troisième rang :

A droite, Monsieur le Curé, Michel NEYSIUS, reconnaissable à ses petites lunettes rondes et à gauche Maria avec des lunettes (1908-1974), la fille de l'organiste Thomas KELLER. Au centre 3 jeunes filles inconnues.

Au quatrième rang :

4 jeunes hommes qui recherchent encore leur nom.

Trois portraits d'ecclésiastiques sont accrochés au mur du fond de la salle. Mais qui sont-ils ?

**Pascal Weigerding.**

**Remerciements pour leur aide à**

**Nadine Vigouroux et à Hubert Karst**

## NAISSANCES

" Naître, ce n'est pas  
venir dans le monde.  
Naître, c'est venir  
dans la vie "

### **Lara DELLES**

est née le 07 janvier 2019  
Ses parents sont Thomas DELLES  
et MéliSSa KREMER,  
domiciliés 12 rue des Prés

### **Candice SCHOULLER**

est née le 06 mars 2019  
Ses parents sont Michael  
SCHOULLER et Gaëlle ROHR,  
domiciliés 9 rue des Prés

### **Alexy MULLER VALAT**

est né le 05 septembre 2019  
Ses parents sont  
Sébastien MULLER et Mégane VALAT,  
domiciliés 40 rue Principale

### **Tiziano AMICO**

est né le 07 octobre 2019  
Ses parents sont Cédric AMICO  
et Virginie WUILLEMET,  
domiciliés 11 rue des Prés

### **Lenny LETSCHER**

est né le 23 décembre 2019  
Ses parents sont Jonathan  
LETSCHER et Elodie LEYDINGER,  
domiciliés 43 rue Principale

Toutes nos félicitations aux  
jeunes parents.

## MARIAGES

" Le plus parfait amour  
est le toi et le moi  
devenus synonymes "

### **Bruno GUILLAUME et Nicole BODO**

se sont mariés le 06 avril 2019  
Le couple réside au  
10 impasse des Roses

Toutes nos félicitations  
au jeune couple.

## DECES

" Le soleil s'est couché  
sur une vie bien remplie,  
mais il continue de briller  
dans le jardin des souvenirs "

### **Solange CUTIN, veuve RIFF,**

âgée de 80 ans,  
domiciliée 4 rue de la Forêt,  
est décédée à  
Puttelange-aux-Lacs  
le 04 juillet 2019

### **Erwin BRUNDALLER,**

âgé de 75 ans,  
domicilié 1 rue St Jean,  
est décédé à Sarreguemines  
le 21 avril 2019

### **Victorine FOLMAR, veuve KELLER,**

âgée de 89 ans,  
domiciliée 59 rue St Jean,  
est décédée à Forbach  
le 30 juillet 2019

### **Etienne KOCEVAR,**

âgé de 79 ans,  
domicilié 47 bis rue St Jean,  
est décédé à Ars-Laquenexy  
le 29 juillet 2019

### **Marianne HAVEN, épouse SAUER,**

âgée de 77 ans,  
domiciliée 47 rue du Coin,  
est décédée à Vandoeuvre-lès-Nancy  
le 15 août 2019

### **Romain ZINGRAFF,**

âgé de 74 ans,  
domicilié 49 rue Principale,  
est décédé à Rémering-lès-Puttelange  
le 12 septembre 2019

### **Hélène BRULLARD, épouse DREIDEMÝ,**

âgée de 88 ans,  
domiciliée 74 rue St Jean,  
est décédée à Sarreguemines  
le 03 novembre 2019

### **Lucien BLUM**

âgé de 73 ans,  
domicilié 87 rue Principale,  
est décédé à Ars-Laquenexy  
le 29 novembre 2019

### **Jean-Claude HEIL,**

âgé de 69 ans,  
domicilié 96 rue Principale,  
est décédé à Sarreguemines  
le 05 décembre 2019

Nos sincères condoléances à  
toutes les familles en peine.

ETAT  
CIVIL

